



Projet

**Projet
de loi de finances
pour 2006**

**Annexes explicatives
BUDGET GÉNÉRAL**

**Mission :
Agriculture, pêche, forêt et affaires rurales**

Projet de loi de finances pour 2006

Agriculture, pêche, forêt et affaires rurales

Note explicative

Sauf indication contraire, les montants figurants dans les tableaux du présent document sont indiqués en euros.

Table des matières

Récapitulatifs des crédits et emplois	7
Crédits ouverts par programme et répartition indicative des emplois	8
Récapitulatif des crédits par programme et action	9
Présentation des crédits par programme et titre	10
Programme 154 : Gestion durable de l'agriculture, de la pêche et du développement rural	11
Présentation des crédits du programme et dépenses fiscales associées	12
Projet annuel de performances : présentation du programme, des actions, des objectifs et indicateurs...	16
Projet annuel de performances : Justification des crédits	21
Projet annuel de performances : Opérateurs	30
Projet annuel de performances : Coûts du programme et des actions	34
Programme 227 : Valorisation des produits, orientation et régulation des marchés	37
Présentation des crédits du programme et dépenses fiscales associées	38
Projet annuel de performances : présentation du programme, des actions, des objectifs et indicateurs...	42

Récapitulations des crédits et emplois

Crédits ouverts par programme et répartition indicative des emplois

Programme	Ministre intéressé	Autorisations d'engagement pour 2006	Crédits de paiement pour 2006	Plafond d'emplois autorisé pour 2006 exprimé en ETPT ¹
Gestion durable de l'agriculture, de la pêche et développement rural	Ministre de l'agriculture, alimentation, pêche et affaires rurales	2.800.000.000	2.470.000.000	400
Valorisation des produits, orientation et régulation des marchés	Ministre de l'agriculture, alimentation, pêche et affaires rurales	450.000.000	358.000.000	350
Forêt	Ministre de l'agriculture, alimentation, pêche et affaires rurales	270.000.000	265.000.000	6.400
Soutien des politiques de l'agriculture	Ministre de l'agriculture, alimentation, pêche et affaires rurales	360.000.000	332.000.000	5.200
Totaux		3.880.000.000	3.425.000.000	12.350

¹ Équivalent temps plein travaillé

Récapitulation des crédits par programme et action

Numéro de programme et de l'action	Intitulé du programme et de l'action	Autorisations d'engagement			Crédits de paiement		
		Ouvertes en LFI pour 2005	Demandées pour 2006	Fonds de concours attendus en 2006	Ouverts en LFI pour 2005	Demandés pour 2006	Fonds de concours attendus en 2006
154	Gestion durable de l'agriculture, de la pêche et du développement rural	2.700.000.000	2.800.000.000	1.200.000	2.350.000.000	2.470.000.000	1.200.000
01	Soutien aux territoires et aux acteurs ruraux	1.200.000.000	1.220.000.000	150.000	950.000.000	960.000.000	150.000
02	Politique du cheval	50.000.000	50.000.000	0	50.000.000	50.000.000	0
03	Appui au renouvellement des exploitations agricoles	300.000.000	300.000.000	1.050.000	300.000.000	300.000.000	1.050.000
04	Modernisation des exploitations et maîtrise des pollutions	390.000.000	370.000.000	0	360.000.000	340.000.000	0
05	Mesures agro-environnementales et territoriales	200.000.000	300.000.000	0	200.000.000	200.000.000	0
06	Gestion durable des pêches maritimes et de l'aquaculture	80.000.000	40.000.000	0	20.000.000	90.000.000	0
07	Mise en œuvre des politiques de l'agriculture et du développement rural, de valorisation des produits et orientation des marchés et de la forêt	480.000.000	520.000.000	0	470.000.000	530.000.000	0
227	Valorisation des produits, orientation et régulation des marchés	390.000.000	450.000.000	0	370.000.000	358.000.000	0
01	Adaptation des filières à l'évolution des marchés	60.000.000	60.000.000	0	60.000.000	48.000.000	0
02	Gestion des aléas de production	30.000.000	30.000.000	0	20.000.000	20.000.000	0
03	Promotion des produits et du modèle agro-alimentaire français	170.000.000	170.000.000	0	160.000.000	110.000.000	0
04	Gestion des aides nationales et communautaires	130.000.000	190.000.000	0	130.000.000	180.000.000	0
149	Forêt	250.000.000	270.000.000	12.000.000	250.000.000	265.000.000	12.000.000
01	Développement économique de la filière forêt/bois	40.000.000	60.000.000	0	40.000.000	55.000.000	0
02	Gestion du patrimoine forestier public	150.000.000	150.000.000	0	140.000.000	140.000.000	0
03	Amélioration de la gestion et de l'organisation de la forêt privée	50.000.000	50.000.000	0	60.000.000	60.000.000	0
04	Prévention des risques et protection de la forêt	10.000.000	10.000.000	12.000.000	10.000.000	10.000.000	12.000.000
215	Soutien des politiques de l'agriculture	340.000.000	360.000.000	0	320.000.000	332.000.000	0
01	Moyens de l'administration centrale	230.000.000	245.000.000	0	235.000.000	232.000.000	0
02	Évaluation de l'impact des politiques publiques et information économique	5.000.000	5.000.000	0	5.000.000	5.000.000	0
03	Moyens des directions régionales de l'agriculture et de la forêt	5.000.000	10.000.000	0	5.000.000	10.000.000	0
04	Moyens communs	100.000.000	100.000.000	0	75.000.000	85.000.000	0

Présentation des crédits par programme et titre

Numéro de Programme	Intitulé du programme et du titre	Autorisations d'engagement			Crédits de paiement		
		Ouvertes en LFI pour 2005	Demandées pour 2006	Fonds de concours attendus en 2006	Ouverts en LFI pour 2005	Demandés pour 2006	Fonds de concours attendus en 2006
154	Gestion durable de l'agriculture, pêche et du développement rural	2.700.000.000	2.800.000.000	1.200.000	2.350.000.000	2.470.000.000	1.200.000
	Titre 2. Dépenses de personnel	150.000.000	160.000.000	0	150.000.000	160.000.000	0
	Autres dépenses :	2.550.000.000	2.640.000.000	1.200.000	2.200.000.000	2.310.000.000	1.200.000
	Titre 3. Dépenses de fonctionnement	250.000.000	240.000.000	0	240.000.000	230.000.000	0
	Titre 5. Dépenses d'investissement	350.000.000	400.000.000	0	290.000.000	340.000.000	0
	Titre 6. Dépenses d'intervention	1.950.000.000	2.000.000.000	1.200.000	1.670.000.000	1.740.000.000	1.200.000
227	Valorisation des produits, orientation et régulation des marchés	390.000.000	450.000.000	0	370.000.000	358.000.000	0
	Titre 2. Dépenses de personnel	170.000.000	180.000.000	0	170.000.000	180.000.000	0
	Autres dépenses :	220.000.000	270.000.000	0	200.000.000	178.000.000	0
	Titre 3. Dépenses de fonctionnement	30.000.000	35.000.000	0	30.000.000	35.000.000	0
	Titre 6. Dépenses d'intervention	190.000.000	235.000.000	0	170.000.000	143.000.000	0
149	Forêt	250.000.000	270.000.000	12.000.000	250.000.000	265.000.000	12.000.000
	Titre 2. Dépenses de personnel	235.000.000	255.000.000	0	235.000.000	255.000.000	0
	Autres dépenses :	15.000.000	15.000.000	12.000.000	15.000.000	10.000.000	12.000.000
	Titre 3. Dépenses de fonctionnement	5.000.000	5.000.000	0	5.000.000	5.000.000	0
	Titre 5. Dépenses d'investissement	5.000.000	0	0	5.000.000	2.000.000	0
	Titre 6. Dépenses d'intervention	5.000.000	10.000.000	12.000.000	5.000.000	3.000.000	12.000.000
215	Soutien des politiques de l'agriculture	340.000.000	360.000.000	0	320.000.000	332.000.000	0
	Titre 2. Dépenses de personnel	300.000.000	310.000.000	0	300.000.000	310.000.000	0
	Autres dépenses :	40.000.000	50.000.000	0	20.000.000	22.000.000	0
	Titre 3. Dépenses de fonctionnement	10.000.000	12.000.000	0	10.000.000	12.000.000	0
	Titre 5. Dépenses d'investissement	0	0	0	0	0	0
	Titre 6. Dépenses d'intervention	30.000.000	38.000.000	0	10.000.000	10.000.000	0
	Totaux pour la mission	3.680.000.000	3.880.000.000	13.200.000	3.290.000.000	3.425.000.000	13.200.000
	Titre 2. Dépenses de personnel	855.000.000	905.000.000	0	855.000.000	905.000.000	0
	Autres dépenses :	2.825.000.000	2.975.000.000	13.200.000	2.435.000.000	2.620.000.000	13.200.000
	Titre 3. Dépenses de fonctionnement	295.000.000	292.000.000	0	285.000.000	282.000.000	0
	Titre 5. Dépenses d'investissement	355.000.000	400.000.000	0	295.000.000	342.000.000	0
	Titre 6. Dépenses d'intervention	2.175.000.000	2.283.000.000	13.200.000	1.855.000.000	1.896.000.000	13.200.000

Variante 1

Programme 154 : Gestion durable de l'agriculture, de la pêche et du développement rural

Présentation des crédits du programme et dépenses fiscales associées

Présentation par action et titre des crédits demandés pour 2006

Autorisations d'engagement

Numéro et intitulé de l'action / sous-action	Titre 2 Dépenses de personnel	Titre 3 Dépenses de fonctionnement	Titre 5 Dépenses d'investissement	Titre 6 Dépenses d'intervention	Total pour 2006	Prévisions de fonds de concours 2006
01 Soutien aux territoires et aux acteurs ruraux	30.000.000	90.000.000	120.000.000	980.000.000	1.220.000.000	150.000
02 Politique du cheval			30.000.000	20.000.000	50.000.000	0
03 Appui au renouvellement des exploitations agricoles				300.000.000	300.000.000	1.050.000
04 Modernisation des exploitations et maîtrise des pollutions	20.000.000	10.000.000	160.000.000	180.000.000	370.000.000	0
01 Sous action 1			90.000.000	50.000.000	140.000.000	0
02 Sous action 2	20.000.000	10.000.000	70.000.000	130.000.000	230.000.000	0
05 Mesures agro-environnementales et territoriales	70.000.000	30.000.000		200.000.000	300.000.000	0
06 Gestion durable des pêches maritimes et de l'aquaculture	20.000.000	20.000.000			40.000.000	0
07 Mise en œuvre de la politique de gestion durable de l'agriculture et des territoires ruraux	20.000.000	90.000.000	90.000.000	320.000.000	520.000.000	0
Totaux	160.000.000	240.000.000	400.000.000	2.000.000.000	2.800.000.000	1.200.000

Crédits de paiement

Numéro et intitulé de l'action / sous-action	Titre 2 Dépenses de personnel	Titre 3 Dépenses de fonctionnement	Titre 5 Dépenses d'investissement	Titre 6 Dépenses d'intervention	Total pour 2006	Prévisions de fonds de concours 2006
01 Soutien aux territoires et aux acteurs ruraux	30.000.000	80.000.000	100.000.000	750.000.000	960.000.000	150.000
02 Politique du cheval			30.000.000	20.000.000	50.000.000	0
03 Appui au renouvellement des exploitations agricoles				300.000.000	300.000.000	1.050.000
04 Modernisation des exploitations et maîtrise des pollutions	20.000.000	10.000.000	130.000.000	180.000.000	340.000.000	0
01 Sous action 1			90.000.000	50.000.000	140.000.000	0
02 Sous action 2	20.000.000	10.000.000	40.000.000	130.000.000	200.000.000	0
05 Mesures agro-environnementales et territoriales	20.000.000	30.000.000		150.000.000	200.000.000	0
06 Gestion durable des pêches maritimes et de l'aquaculture	70.000.000	20.000.000			90.000.000	0
07 Mise en œuvre de la politique de gestion durable de l'agriculture et des territoires ruraux	20.000.000	90.000.000	80.000.000	340.000.000	530.000.000	0
Totaux	160.000.000	230.000.000	340.000.000	1.740.000.000	2.470.000.000	1.200.000

Présentation par action et titre des crédits votés pour 2005 (loi de finances initiale)

Autorisations d'engagement

Numéro et intitulé de l'action/sous-action	Titre 2 Dépenses de personnel	Titre 3 Dépenses de fonctionnement	Titre 5 Dépenses d'investissement	Titre 6 Dépenses d'intervention	Total pour 2005	Prévisions de fonds de concours 2005
01 Soutien aux territoires et aux acteurs ruraux	30.000.000	90.000.000	100.000.000	980.000.000	1.200.000.000	
02 Politique du cheval			30.000.000	20.000.000	50.000.000	
03 Appui au renouvellement des exploitations agricoles				300.000.000	300.000.000	
04 Modernisation des exploitations et maîtrise des pollutions	20.000.000	20.000.000	140.000.000	210.000.000	390.000.000	
01 Sous action 1			80.000.000	60.000.000	140.000.000	
02 Sous action 2	20.000.000	20.000.000	60.000.000	150.000.000	250.000.000	
05 Mesures agro-environnementales et territoriales	30.000.000	20.000.000		150.000.000	200.000.000	
06 Gestion durable des pêches maritimes et de l'aquaculture	50.000.000	30.000.000			80.000.000	
07 Mise en œuvre de la politique de gestion durable de l'agriculture et des territoires ruraux	20.000.000	90.000.000	80.000.000	290.000.000	480.000.000	
Totaux	150.000.000	250.000.000	350.000.000	1.950.000.000	2.700.000.000	

Crédits de paiement

Numéro et intitulé de l'action/sous-action	Titre 2 Dépenses de personnel	Titre 3 Dépenses de fonctionnement	Titre 5 Dépenses d'investissement	Titre 6 Dépenses d'intervention	Total pour 2005	Prévisions de fonds de concours 2005
01 Soutien aux territoires et aux acteurs ruraux	30.000.000	80.000.000	80.000.000	760.000.000	950.000.000	
02 Politique du cheval			30.000.000	20.000.000	350.000.000	
03 Appui au renouvellement des exploitations agricoles				300.000.000	300.000.000	
04 Modernisation des exploitations et maîtrise des pollutions	20.000.000	20.000.000	120.000.000	200.000.000	360.000.000	
01 Sous action 1			60.000.000	60.000.000	120.000.000	
02 Sous action 2	20.000.000	20.000.000	60.000.000	140.000.000	240.000.000	
05 Mesures agro-environnementales et territoriales	70.000.000	40.000.000		90.000.000	200.000.000	
06 Gestion durable des pêches maritimes et de l'aquaculture	10.000.000	10.000.000			20.000.000	
07 Mise en œuvre de la politique de gestion durable de l'agriculture et des territoires ruraux	20.000.000	90.000.000	60.000.000	300.000.000	470.000.000	
Totaux	150.000.000	240.000.000	290.000.000	1.670.000.000	2.350.000.000	

Présentation des crédits par titre et catégorie

Titre et catégorie	Autorisations d'engagement			Crédits de paiement		
	Consommées en 2004	Ouvertes en LFI pour 2005	Demandées pour 2006	Consommés en 2004	Ouverts en LFI 2005	Demandés pour 2006
Titre 2 – Dépenses de personnel		150.000.000	160.000.000		150.000.000	160.000.000
Rémunérations d'activité		130.000.000	130.000.000		130.000.000	130.000.000
Cotisations et contributions sociales		10.000.000	15.000.000		10.000.000	15.000.000
Prestations sociales et allocations diverses		10.000.000	15.000.000		10.000.000	15.000.000
Titre 3 – Dépenses de fonctionnement		250.000.000	250.000.000		240.000.000	230.000.000
Dépenses de fonctionnement autres que celle de personnel		240.000.000	240.000.000		230.000.000	224.000.000
Subventions pour charges de service public		10.000.000	10.000.000		10.000.000	6.000.000
Titre 5 – Dépenses d'investissement		350.000.000	350.000.000		290.000.000	340.000.000
Dépenses pour immobilisations corporelles de l'Etat		280.000.000	280.000.000		220.000.000	250.000.000
Dépenses pour immobilisations incorporelles de l'Etat		70.000.000	70.000.000		70.000.000	90.000.000
Titre 6. Dépenses d'intervention		1.950.000.000	1.950.000.000		1.670.000.000	1.740.000.000
Transferts aux ménages		100.000.000	100.000.000		100.000.000	100.000.000
Transferts aux entreprises		1.850.000.000	1.850.000.000		1.570.000.000	1.640.000.000
Transferts aux autres collectivités		0	0		0	0
Totaux hors fonds de concours prévus		2.700.000.000	2.800.000.000		2.350.000.000	2.470.000.000
<i>Fonds de concours prévus au titre 2</i>		0	0		0	0
<i>Fonds de concours prévus sur les autres titres</i>		1.200.000	1.200.000		1.200.000	1.200.000
Totaux y compris fonds de concours prévus		2.701.200.000	2.801.200.000		2.351.200.000	2.471.200.000

Évaluation des dépenses fiscales¹

Dépenses fiscales dont l'objet principal contribue au programme

(en millions d'€)

Numéro de la mesure	Intitulé de la mesure	Résultat estimé pour 2004	Évaluation pour 2005	Évaluation pour 2006
100110	Déduction des souscriptions en numéraire au capital de sociétés agréées ayant pour objet le financement de la pêche artisanale (SOFIPECHE)	5	5	5
170301	Mode d'évaluation des immobilisations amortissables en cas de passage du forfait à un régime d'imposition d'après le bénéfice réel	25	30	30

Dépenses fiscales contribuant au programme sans que ce soit leur objet principal

(en millions d'€)

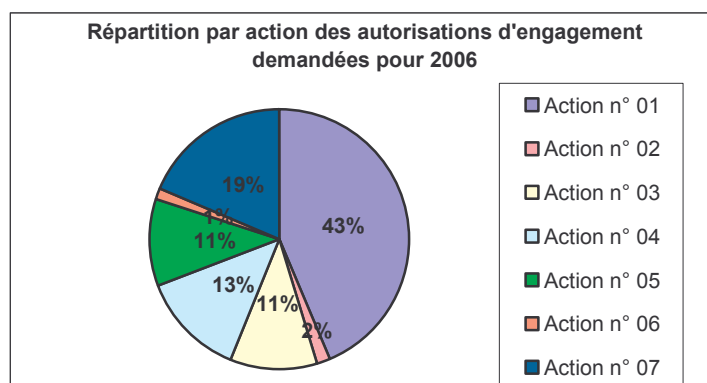
Numéro de la mesure	Intitulé de la mesure	Résultat estimé pour 2004	Évaluation pour 2005	Évaluation pour 2006
110226	Réduction d'impôt sur le revenu pour investissement forestier	1	1	*
130202	Déduction forfaitaire sur les revenus des propriétés rurales	15	15	15

¹ Les dépenses fiscales sont décrites dans le tome II de l'annexe au projet de loi de finances intitulée « Évaluation des voies et moyens ». Les motifs d'association de ces dépenses fiscales à ce programme sont précisés au début du projet annuel de performances dans la partie « Présentation du programme ». Les montants indiqués sont soit des résultats constatés, soit des estimations. La lettre « ε » signifie que le coût est estimé à moins de 0,5 million d'euros ; l'abréviation « nc » signifie « non chiffrable ». L'astérisque « * » signifie que l'évaluation de cette mesure fiscale n'est pas disponible à la mise sous presse. Elle figure en revanche dans le tome II de l'annexe au projet de loi de finances intitulée « Évaluation des voies et moyens ».

Projet annuel de performances : présentation du programme, des actions, des objectifs et indicateurs

Programme et actions

Numéro et intitulé de l'action		Autorisations d'engagement demandée pour 2006	Crédits de paiement demandés pour 2006
01	Soutien aux territoires et aux acteurs ruraux	1.220.000.000	960.000.000
02	Politique du cheval	50.000.000	50.000.000
03	Appui au renouvellement des exploitations agricoles	300.000.000	300.000.000
04	Modernisation des exploitations et maîtrise des pollutions	370.000.000	340.000.000
05	Mesures agro-environnementales et territoriales	300.000.000	200.000.000
06	Gestion durable des pêches maritimes et de l'aquaculture	40.000.000	90.000.000
07	Mise en œuvre de la politique de gestion durable de l'agriculture et des territoires ruraux	520.000.000	530.000.000
Totaux		2.800.000.000	2.470.000.000



Présentation du programme

Présentation du programme intégrant si nécessaire :

- **Une présentation des finalités générales du programme ;**
- **Une présentation de l'environnement dans lequel s'inscrit le programme** (partenaires / cofinanciers) avec éventuellement un tableau indicatif des cofinancements en cartouche dans le texte ;
- **Une présentation des acteurs et du pilotage du programme** (responsable) : un paragraphe maximum ;
- **Une présentation des modalités de gestion du programme** (BOP, organisation territoriale...) : un paragraphe maximum
- **Une mention des opérateurs** participant à la mise en œuvre globale du programme ou de plusieurs actions ;
- **Un rappel des documents de politique transversale** (DPT) auxquels participe le programme ;
- **Une mention de la politique réglementaire et fiscale** (notamment les dépenses fiscales) liée au programme si cette est plus pertinente au niveau du programme que ventilée par action ;
- **Une présentation de la structuration en actions.**

Quem mihi dabis, qui aliquod pretium tempori ponat, qui diem aestimet, qui intellegat se cotidie mori ? In hoc enim fallimur, quod mortem prospicimus : magna pars ejus jam praeteriit. Quicquid aetatis retro est, mors tenet. Fac ergo, mi Lucili, quod facere te scribis, omnes horas complectere. Sic fiet ut minus ex crastino pendeas, si hodierno manum injeceris. Dum differtur, vita transcurrit.

Quem mihi dabis, qui aliquod pretium tempori ponat, qui diem aestimet, qui intellegat se cotidie mori ? In hoc enim fallimur, quod mortem prospicimus : magna pars ejus jam praeteriit. Quicquid aetatis retro est, mors tenet. Fac ergo, mi Lucili, quod facere te scribis, omnes horas complectere. Sic fiet ut minus ex crastino pendeas, si hodierno manum injeceris. Dum differtur, vita transcurrit.

Quem mihi dabis, qui aliquod pretium tempori ponat, qui diem aestimet, qui intellegat se cotidie mori ? In hoc enim fallimur, quod mortem prospicimus : magna pars ejus jam praeteriit. Quicquid aetatis retro est, mors

tenet. Fac ergo, mi Lucili, quod facere te scribis, omnes horas complectere. Sic fiet ut minus ex crastino pendeas, si hodierno manum injeceris. Dum differtur, vita transcurrit.

Quem mihi dabis, qui aliquod pretium tempori ponat, qui diem aestimet, qui intellegat se cotidie mori ? In hoc enim fallimur, quod mortem prospicimus : magna pars ejus jam praeteriit. Quicquid aetatis retro est, mors tenet. Fac ergo, mi Lucili, quod facere te scribis, omnes horas complectere. Sic fiet ut minus ex crastino pendeas, si hodierno manum injeceris. Dum differtur, vita transcurrit.

Quem mihi dabis, qui aliquod pretium tempori ponat, qui diem aestimet, qui intellegat se cotidie mori ? In hoc enim fallimur, quod mortem prospicimus : magna pars ejus jam praeteriit. Quicquid aetatis retro est, mors tenet. Fac ergo, mi Lucili, quod facere te scribis, omnes horas complectere. Sic fiet ut minus ex crastino pendeas, si hodierno manum injeceris. Dum differtur, vita transcurrit.

Quem mihi dabis, qui aliquod pretium tempori ponat, qui diem aestimet, qui intellegat se cotidie mori ? In hoc enim fallimur, quod mortem prospicimus : magna pars ejus jam praeteriit. Quicquid aetatis retro est, mors tenet. Fac ergo, mi Lucili, quod facere te scribis, omnes horas complectere. Sic fiet ut minus ex crastino pendeas, si hodierno manum injeceris. Dum differtur, vita transcurrit.

Quem mihi dabis, qui aliquod pretium tempori ponat, qui diem aestimet, qui intellegat se cotidie mori ? In hoc enim fallimur, quod mortem prospicimus : magna pars ejus jam praeteriit. Quicquid aetatis retro est, mors tenet. Fac ergo, mi Lucili, quod facere te scribis, omnes horas complectere. Sic fiet ut minus ex crastino pendeas, si hodierno manum injeceris. Dum differtur, vita transcurrit.

Quem mihi dabis, qui aliquod pretium tempori ponat, qui diem aestimet, qui intellegat se cotidie mori ? In hoc enim fallimur, quod mortem prospicimus : magna pars ejus jam praeteriit. Quicquid aetatis retro est, mors tenet. Fac ergo, mi Lucili, quod facere te scribis, omnes horas complectere. Sic fiet ut minus ex crastino pendeas, si hodierno manum injeceris. Dum differtur, vita transcurrit.

Quem mihi dabis, qui aliquod pretium tempori ponat, qui diem aestimet, qui intellegat se cotidie mori ? In hoc enim fallimur, quod mortem prospicimus : magna pars ejus jam praeteriit.

Présentation des actions



Action n° 01 : Soutien aux territoires et aux acteurs ruraux

Présentation de l'action intégrant si nécessaire :

- **Les finalités propres de l'action**, son organisation et les éléments caractéristiques des activités et des moyens mobilisés ;
- **Si cela n'est pas déjà fait pour le programme** : une présentation éventuelle des partenaires (et des co-financeurs) avec éventuellement un tableau indicatif des cofinancements en cartouche dans le texte ;
- **Une mention des opérateurs** participant à la mise en œuvre de l'action ;
- **Si c'est plus pertinent qu'au niveau du programme** : une mention de la politique réglementaire et fiscale (notamment les dépenses fiscales) affectant la mise en œuvre de l'action ;
- **Une présentation des sous-actions** si cela est nécessaire (programme important et actions correspondant à des « sous-programmes »).

1.1. Sous action n° 01

Quem mihi dabis, qui aliquod pretium tempori ponat, qui diem aestimet, qui intellegat se cotidie mori ? In hoc enim fallimur, quod mortem prospicimus : magna pars ejus jam praeteriit. Quicquid aetatis retro est, mors tenet. Fac ergo, mi Lucili, quod facere te scribis, omnes horas complectere. Sic fiet ut minus ex crastino pendeas, si hodierno manum injeceris. Dum differtur, vita transcurrit.

1.2. Sous action n° 02

Quem mihi dabis, qui aliquod pretium tempori ponat, qui diem aestimet, qui intellegat se cotidie mori ? In hoc enim fallimur, quod mortem prospicimus : magna pars ejus jam praeteriit. Quicquid aetatis retro est, mors tenet. Fac ergo, mi Lucili, quod facere te scribis, omnes horas complectere.

Quem mihi dabis, qui aliquod pretium tempori ponat, qui diem aestimet, qui intellegat se cotidie mori ? In hoc enim fallimur, quod mortem prospicimus : magna pars ejus jam praeteriit. Quicquid aetatis retro est, mors tenet.



Action n° 02 : Politique du cheval

Présentation de l'action intégrant si nécessaire :

- **Les finalités propres de l'action**, son organisation et les éléments caractéristiques des activités et des moyens mobilisés ;
- **Si cela n'est pas déjà fait pour le programme** : une présentation éventuelle des partenaires (et des co-financeurs) avec éventuellement un tableau indicatif des cofinancements en cartouche dans le texte ;
- **Une mention des opérateurs** participant à la mise en œuvre de l'action ;
- **Si c'est plus pertinent qu'au niveau du programme** : une mention de la politique réglementaire et fiscale (notamment les dépenses fiscales) affectant la mise en œuvre

de l'action ;

- **Une présentation des sous-actions** si cela est nécessaire (programme important et actions correspondant à des « sous-programmes »).

Quem mihi dabis, qui aliquod pretium tempori ponat, qui diem aestimet, qui intellegat se cotidie mori ? In hoc enim fallimur, quod mortem prospicimus : magna pars ejus jam praeteriit. Quicquid aetatis retro est, mors tenet. Fac ergo, mi Lucili, quod facere te scribis, omnes horas complectere. Sic fiet ut minus ex crastino pendeas, si hodierno manum injeceris. Dum differtur, vita transcurrit.

Objectifs et indicateurs

Introduction – Présentation stratégique : exposé littéraire sur la stratégie qui a présidé au choix des objectifs de performance retenus et présentation des principaux leviers d'action et de façon facultative (le cas échéant) :

- des objectifs généraux illustrés d'indicateurs d'impact lointain,
- des indicateurs de contexte.

Quem mihi dabis, qui aliquod pretium tempori ponat, qui diem aestimet, qui intellegat se cotidie mori ? In hoc enim fallimur, quod mortem prospicimus : magna pars ejus jam praeteriit. Quicquid aetatis retro est, mors tenet. Fac ergo, mi Lucili, quod facere te scribis, omnes horas complectere. Sic fiet ut minus ex crastino pendeas, si hodierno manum injeceris. Dum differtur, vita transcurrit.

Objectif n° X (du point de vue du citoyen / de l'utilisateur / du contribuable) : Énoncé de l'objectif.

Le cas échéant : Document(s) de politique transversale concerné(s) : « pppp ».

Commentaires sur :

- le choix de l'objectif,
- le choix des indicateurs,
- l'explication des résultats passés, les difficultés rencontrées, la trajectoire attendue,
- le choix des valeurs cibles (cibles lointaines et cibles intermédiaires).

Quem mihi dabis, qui aliquod pretium tempori ponat, qui diem aestimet, qui intellegat se cotidie mori ? In hoc enim fallimur, quod mortem prospicimus : magna pars ejus jam praeteriit. Quicquid aetatis retro est, mors tenet. Fac ergo, mi Lucili, quod facere te scribis, omnes horas complectere. Sic fiet ut minus ex crastino pendeas, si hodierno manum injeceris. Dum differtur, vita transcurrit.

Quem mihi dabis, qui aliquod pretium tempori ponat, qui diem aestimet, qui intellegat se cotidie mori ? In hoc enim fallimur, quod mortem prospicimus : magna pars ejus jam praeteriit. Quicquid aetatis retro est, mors tenet. Fac ergo, mi Lucili, quod facere te scribis, omnes horas complectere. Sic fiet ut minus ex crastino pendeas, si hodierno manum injeceris. Dum differtur, vita transcurrit.

Quem mihi dabis, qui aliquod pretium tempori ponat, qui diem aestimet, qui intellegat se cotidie mori ? In hoc enim fallimur, quod mortem prospicimus : magna pars ejus jam praeteriit. Quicquid aetatis retro est, mors tenet. Fac ergo, mi Lucili, quod facere te scribis, omnes horas complectere. Sic fiet ut minus ex crastino pendeas, si hodierno manum injeceris. Dum differtur, vita transcurrit.

Indicateur n° : Énoncé de l'indicateur : Dum differtur, vita transcurrit

	2003	2004		2005	2006	2009
Unités	Réalisation	Prévision	Réalisation	Prévision	Prévision	Cible
%						

Précisions méthodologiques (le cas échéant) sur l'indicateur :

- sources des données,
- explications sur la construction de l'indicateur (façon de l'obtenir, modalité de construction, fréquence d'obtention du résultat, façon de lire ...).

Indicateur n° : Énoncé de l'indicateur : Dum differtur, vita transcurrit

	2003	2004		2005	2006	2009
Unités	Réalisation	Prévision	Réalisation	Prévision	Prévision	cible
Champ (sous indicateur A)	< 15 %					
Champ (sous indicateur B)	> 85 %					

Précisions méthodologiques (le cas échéant) sur l'indicateur :

Programme 154 : Gestion durable de l'agriculture, de la pêche et du développement rural

- sources des données,
- explications sur la construction de l'indicateur (façon de l'obtenir, modalité de construction, fréquence d'obtention du résultat, façon de lire ...).

Objectif n° Y (du point de vue du citoyen / de l'utilisateur / du contribuable) : Énoncé de l'objectif.

Le cas échéant : Document(s) de politique transversale concerné(s) : « ppppp ».

Commentaires sur :

- le choix de l'objectif,
- le choix des indicateurs,
- l'explication des résultats passés, les difficultés rencontrées, la trajectoire attendue,
- le choix des valeurs cibles (cibles lointaines et cibles intermédiaires).

Indicateur n° : Énoncé de l'indicateur : *Dum differtur, vita transcurrit*

	2003	2004		2005	2006	2009
Unités	Réalisation	Prévision	Réalisation	Prévision	Prévision	cible
Champ (sous indicateur A)	< 15 %					
Champ (sous indicateur B)	> 85 %					

Précisions méthodologiques (le cas échéant) sur l'indicateur :

- sources des données,
- explications sur la construction de l'indicateur (façon de l'obtenir, modalité de construction, fréquence d'obtention du résultat, façon de lire ...).

Objectif n° Z (du point de vue du citoyen / de l'utilisateur / du contribuable) : Énoncé de l'objectif.

Commentaires sur :

- le choix de l'objectif,
- le choix des indicateurs,
- l'explication des résultats passés, les difficultés rencontrées, la trajectoire attendue,
- le choix des valeurs cibles (cibles lointaines et cibles intermédiaires).

Indicateur n° : Énoncé de l'indicateur : *Dum differtur, vita transcurrit*

	2003	2004		2005	2006	2009
Unités	Réalisation	Prévision	Réalisation	Prévision	Prévision	Cible
%						

Précisions méthodologiques (le cas échéant) sur l'indicateur :

- sources des données,
- explications sur la construction de l'indicateur (façon de l'obtenir, modalité de construction, fréquence d'obtention du résultat, façon de lire ...).

Projet annuel de performances : Justification des crédits

Éléments transversaux au programme

	Autorisations d'engagement			Crédits de paiement		
	Titre 2	Autres titres	Total	Titre 2	Autres titres	Total
Action n° 01	30.000.000	1.190.000.000	1.220.000.000	30.000.000	930.000.000	960.000.000
Action n° 02		50.000.000	350.000.000		50.000.000	50.000.000
Action n° 03		300.000.000	300.000.000		300.000.000	300.000.000
Action n° 04	20.000.000	350.000.000	370.000.000	20.000.000	320.000.000	340.000.000
Action n° 05	70.000.000	230.000.000	300.000.000	20.000.000	180.000.000	200.000.000
Action n° 06	20.000.000	20.000.000	40.000.000	70.000.000	20.000.000	90.000.000
Action n° 07	20.000.000	500.000.000	520.000.000	20.000.000	510.000.000	530.000.000
Total	160.000.000	2.640.000.000	2.800.000.000	160.000.000	2.310.000.000	2.470.000.000

1. Dépenses de personnel (titre 2)

Emplois constatés en 2004, prévus dans l'autorisation en 2005 et 2006, exprimés en ETPT¹, et répartis par catégorie

Catégorie	Exécution 2004	Estimation pour 2005	Demande pour 2006	Variation 2006 / 2005	Crédits demandés pour 2006
PRAEFECTUS CLASSIS		98	98	+0	15.000.000
TABERNARIUS		2	2	+0	600.000
PRESBITER		995	990	-5	85.000.000
FABER		6	6	+0	1.000.000
SCRIVARIUS		16	16	+0	2.000.000
PROCURATOR		19	19	+0	3.000.000
MERCATOR		120	127	+7	14.000.000
MAGISTER		10	10	+0	2.000.000
ALTER		10	10	+0	2.000.000
Total		1.276	1.278	+2	124.600.000

Éléments sur les effets de structure

- Détailler les hypothèses de sorties ;

Quem mihi dabis, qui aliquod pretium tempore ponat, qui diem aestimet, qui intellegat se cotidie mori ?

Quem mihi dabis, qui aliquod pretium tempore ponat, qui diem aestimet, qui intellegat se cotidie mori ?

Quem mihi dabis, qui aliquod pretium tempore ponat, qui diem aestimet, qui intellegat se cotidie mori ?

Quem mihi dabis, qui aliquod pretium tempore ponat, qui diem aestimet, qui intellegat se cotidie mori ?

Quem mihi dabis, qui aliquod pretium tempore ponat, qui diem aestimet, qui intellegat se cotidie mori ?

- Détailler les hypothèses d'entrées

¹ Équivalent temps plein travaillé.

Quem mihi dabis, qui aliquod pretium tempori ponat, qui diem aestimet, qui intellegat se cotidie mori ?

Quem mihi dabis, qui aliquod pretium tempori ponat, qui diem aestimet, qui intellegat se cotidie mori ?

Quem mihi dabis, qui aliquod pretium tempori ponat, qui diem aestimet, qui intellegat se cotidie mori ?

Quem mihi dabis, qui aliquod pretium tempori ponat, qui diem aestimet, qui intellegat se cotidie mori ?

Quem mihi dabis, qui aliquod pretium tempori ponat, qui diem aestimet, qui intellegat se cotidie mori ?

Quem mihi dabis, qui aliquod pretium tempori ponat, qui diem aestimet, qui intellegat se cotidie mori ?

▪ **Le cas échéant, autres effets de structure** (GVT positif...)

Quem mihi dabis, qui aliquod pretium tempori ponat, qui diem aestimet, qui intellegat se cotidie mori ?

Quem mihi dabis, qui aliquod pretium tempori ponat, qui diem aestimet, qui intellegat se cotidie mori ? In hoc enim fallimur, quod mortem prospicimus : magna pars ejus jam praeteriit. Quicquid aetatis retro est, mors tenet. Fac ergo, mi Lucili, quod facere te scribis, omnes horas complectere. Sic fiet ut minus ex crastino pendeas, si hodierno manum injeceris. Dum differtur, vita transcurrit.

Éléments salariaux

Fournir, selon les catégories d'emplois retenues pour le modèle de budgétisation au coût réel, l'évolution prévisionnelle de la RMPP :

▪ **Détail des mesures générales** (variation du point fonction publique, attribution uniforme de points d'indice ou de prime exceptionnelle, ...) ;

Quem mihi dabis, qui aliquod pretium tempori ponat, qui diem aestimet, qui intellegat se cotidie mori ?

Quem mihi dabis, qui aliquod pretium tempori ponat, qui diem aestimet, qui intellegat se cotidie mori ?

Quem mihi dabis, qui aliquod pretium tempori ponat, qui diem aestimet, qui intellegat se cotidie mori ?

▪ **Principales mesures catégorielles** (réformes statutaires, revalorisations indemnitaires ...) en distinguant :

✓ **Statutaire**

✓ **Indemnitaires**

Quem mihi dabis, qui aliquod pretium tempori ponat, qui diem aestimet, qui intellegat se cotidie mori ?

Quem mihi dabis, qui aliquod pretium tempori ponat, qui diem aestimet, qui intellegat se cotidie mori ?

Quem mihi dabis, qui aliquod pretium tempori ponat, qui diem aestimet, qui intellegat se cotidie mori ?

Quem mihi dabis, qui aliquod pretium tempori ponat, qui diem aestimet, qui intellegat se cotidie mori ?

Quem mihi dabis, qui aliquod pretium tempori ponat, qui diem aestimet, qui intellegat se cotidie mori ?

Quem mihi dabis, qui aliquod pretium tempori ponat, qui diem aestimet, qui intellegat se cotidie mori ?

Quem mihi dabis, qui aliquod pretium tempori ponat, qui diem aestimet, qui intellegat se cotidie mori ?

Quem mihi dabis, qui aliquod pretium tempori ponat, qui diem aestimet, qui intellegat se cotidie mori ?

Quem mihi dabis, qui aliquod pretium tempori ponat, qui diem aestimet, qui intellegat se cotidie mori ? In hoc enim fallimur, quod mortem prospicimus : magna pars ejus jam praeteriit. Quicquid aetatis retro est, mors tenet. Fac ergo, mi Lucili, quod facere te scribis, omnes horas complectere. Sic fiet ut minus ex crastino pendeas, si hodierno manum injeceris. Dum differtur, vita transcurrit.

Effectifs et activité des services

Répartition des emplois par action	
Action n° 01	50
Action n° 02	100
Action n° 03	63
Action n° 04	50
Sous action n° 01	30
Sous action n° 02	20
Action n° 05	25
Action n° 06	500
Action n° 07	490
Total des emplois du programme	1.278

Mettre en relation les effectifs rémunérés, l'activité des services, le cas échéant documentés par un nombre restreint d'indicateurs pertinents.

Fournir la ventilation des ETPT rémunérés par destination : action, éventuellement par sous action, voire par activité élémentaire.

Quem mihi dabis, qui aliquod pretium tempori ponat, qui diem aestimet, qui intellegat se cotidie mori ?

Quem mihi dabis, qui aliquod pretium tempori ponat, qui diem aestimet, qui intellegat se cotidie mori ?

Quem mihi dabis, qui aliquod pretium tempori ponat, qui diem aestimet, qui intellegat se cotidie mori ?

Quem mihi dabis, qui aliquod pretium tempori ponat, qui diem aestimet, qui intellegat se cotidie mori ?

Quem mihi dabis, qui aliquod pretium tempori ponat, qui diem aestimet, qui intellegat se cotidie mori ?

Quem mihi dabis, qui aliquod pretium tempori ponat, qui diem aestimet, qui intellegat se cotidie mori ?

Quem mihi dabis, qui aliquod pretium tempori ponat, qui diem aestimet, qui intellegat se cotidie mori ?

Autres éléments

Détailler les dépenses de titre 2 relevant des prestations sociales non familiales et de l'action sociales en distinguant entre :

- les prestations sociales prises en charges par l'État (hors Famille) : CFA, indemnités chômage, congés de longue durée, etc.

Quem mihi dabis, qui aliquod pretium tempori ponat, qui diem aestimet, qui intellegat se cotidie mori ?

Quem mihi dabis, qui aliquod pretium tempori ponat, qui diem aestimet, qui intellegat se cotidie mori ?

- l'action sociale interministérielle (rappel des

différents dispositifs et des déterminants de la dépense) ;

Quem mihi dabis, qui aliquod pretium tempori ponat, qui diem aestimet, qui intellegat se cotidie mori ?

Quem mihi dabis, qui aliquod pretium tempori ponat, qui diem aestimet, qui intellegat se cotidie mori ?

Quem mihi dabis, qui aliquod pretium tempori ponat, qui diem aestimet, qui intellegat se cotidie mori ?

- l'action sociale du ministère (objet des différents dispositifs, critères d'attribution, montants moyens versés).

Quem mihi dabis, qui aliquod pretium tempori ponat, qui diem aestimet, qui intellegat se cotidie mori ?

Quem mihi dabis, qui aliquod pretium tempori ponat, qui diem aestimet, qui intellegat se cotidie mori ?

Autres éléments.

2. Grands projets transversaux et crédits contractualisés

Un suivi des grands projets de l'État (réorganisation, informatique, immobilier)

Les projets visés ici répondent nécessairement à un certain nombre de critères cumulatifs :

- ils concernent au moins deux actions du programme ;
- ils regroupent des crédits de natures différentes (personnel, fonctionnement, crédits d'investissement, etc.) ;
- ils possèdent, y compris leurs éventuelles subdivisions fonctionnelles ou locales, une maîtrise d'ouvrage commune, même si elle n'est pas unique ;
- la dépense totale initialement prévue excède un seuil financier donné : un seuil de 60 millions d'euros paraîtrait opportun, dans la mesure où il est de nature à appréhender non seulement toutes les opérations majeures de l'État mais également de saisir les programmes ministériels de toute première importance ;
- ils présentent un déroulement pluriannuel, dont l'échéancier est susceptible d'être suivi. **Le cas échéant, renvoyer à l'échéancier AE / CP.**

Détailler la nature des crédits :

- rémunérations des ETP directement affectés au projet ;
- dépenses de fonctionnement (consommables, prestations, etc.) directes ;
- crédits d'investissement directs.

Le cas échéant, détailler les actions concernées

Quem mihi dabis, qui aliquod pretium tempori ponat, qui diem aestimet, qui intellegat se cotidie mori ? In hoc enim fallimur, quod mortem prospicimus : magna pars ejus jam praeteriit. Quicquid aetatis retro est, mors tenet.

Crédits contractualisés dans le cadre des contrats de Plan État-régions (en millions d'euros)

Autorisations d'engagement	125,32
Crédits de paiement	14,50

Hors grands projets, les projets correspondants sont identifiés et justifiés au niveau de la JPE par action.

3. Coûts synthétiques transversaux

Cette justification au premier euro, de nature

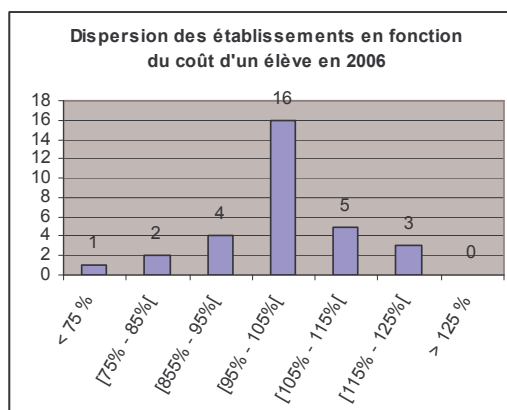
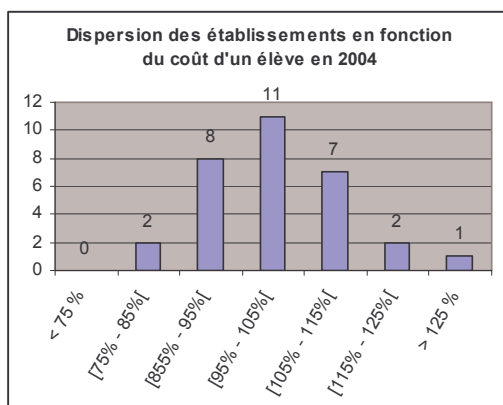
synthétique sera souhaitable :

- lorsque les crédits se rattachent à plusieurs actions du programme ;
- lorsqu'il est possible d'identifier, pour un ensemble de crédits de titres différents, un seul et même déterminant physique de la dépense ;
- et à la condition que ces éléments de justification soient réellement utilisés dans le dialogue budgétaire et/ou le dialogue de gestion.

Quem mihi dabis, qui aliquod pretium tempori ponat,

qui diem aestimet, qui intellegat se cotidie mori ? In hoc enim fallimur, quod mortem prospicimus : magna pars ejus jam praeteriit. Quicquid aetatis retro est, mors tenet. Fac ergo, mi Lucili, quod facere te scribis, omnes horas complectere. Sic fiet ut minus ex crastino pendeas, si hodierno manum injeceris. Dum differtur, vita transcurrit.

Quem mihi dabis, qui aliquod pretium tempori ponat, qui diem aestimet, qui intellegat se cotidie mori ? In hoc enim fallimur, quod mortem prospicimus : magna pars ejus jam praeteriit. Quicquid aetatis retro est, mors tenet.



Justification par action

1. Action n° 01 : Soutien aux territoires et aux acteurs ruraux

Crédits demandés pour 2006 :

Autorisation d'engagement	1.220.000.000
Crédits de paiement	960.000.000

Les demandes de crédits qui n'ont pas fait l'objet d'une justification par des déterminants seront mentionnées sous forme de liste à la fin de chaque rubrique.

Ventilation des effectifs

Explication pour cette action du tableau de ventilation des ETPT par destination.

Quem mihi dabis, qui aliquod pretium tempori ponat, qui diem aestimet, qui intellegat se cotidie mori ? In hoc enim fallimur, quod mortem prospicimus : magna pars ejus jam praeteriit. Quicquid aetatis retro est, mors tenet. Fac ergo, mi Lucili, quod facere te scribis, omnes horas complectere. Sic fiet ut minus ex crastino pendeas, si hodierno manum injeceris. Dum differtur, vita transcurrit.

Justification des éléments de la dépense

DÉPENSES PAR NATURE

DÉPENSES DE FONCTIONNEMENT

Répartir les crédits demandés en fonction de leur principal déterminant physique :

- Rapporter les dépenses de fonctionnement courant (déplacements, matériel et fournitures de bureaux, reprographie, télécommunications, frais de correspondance, consommables informatiques, etc.) aux effectifs ;
- Identifier les dépenses relevant d'autres déterminants physiques, par exemple celles liées à l'activité des services ;

Quem mihi dabis, qui aliquod pretium tempori ponat, qui diem aestimet, qui intellegat se cotidie mori ? In hoc enim fallimur, quod mortem prospicimus : magna pars ejus jam praeteriit. Quicquid aetatis retro est, mors tenet. Fac ergo, mi Lucili, quod facere te scribis, omnes

horas complectere. Sic fiet ut minus ex crastino pendeas, si hodierno manum injeceris. Dum differtur, vita transcurrit.

Deux cas particuliers (communs au fonctionnement et à l'investissement) :

DÉPENSES D'IMMOBILIER

- Regrouper les dépenses immobilières et frais liés aux locaux (loyers, entretien, nettoyage, énergie, etc.) en fonction des surfaces (SHON ou mieux la surface utile en m²) ;
- Le flux de « petit » investissement (équipement des agents : matériels, bureautique, mobilier) : à analyser comme le fonctionnement dont il se rapproche en fonction de ses déterminants physiques (essentiellement les effectifs pour le matériel de bureau et les surfaces pour l'entretien immobilier).

DÉPENSES D'INFORMATIQUE

(hors consommables liés à la bureautique, c'est-à-dire les prestations de service et les frais de maintenance) : distinguer entre les dépenses relatives aux applications et concernant les plates-formes techniques :

- **Rattacher les dépenses aux applications informatiques pertinentes :**
 - ✓ Présenter les applications, par catégorie « métier » ou de gestion et selon qu'elles sont terminées, en cours de développement ou en projet, en indiquant brièvement leur objet ;
 - ✓ Préciser outre les crédits annuels, l'échéancier financier et de réalisation ainsi que les gains attendus pour les applications en cours de développement ou en projet ;
- **Détailler les dépenses afférentes aux infrastructures** (systèmes centraux, serveurs,

Exemple fictif ci-dessous :

Type de prestation	Volume	Unité	Prix	Prévisions 2006
Sous action 1 : Formation continue des agents du ministère				
Formation continue des inspecteurs	1.515	journee	680	1.030.200
Formation continue des contrôleurs	606	journee	609	368.750
Sous action 2 : Formation professionnelle qualifiante				
Formation continue des ingénieurs	17.670	journee	340	6.007.800
Formation continue des techniciens de l'industrie	8.512	journee	305	2.596.160
Veille technologie – Mise à jour des connaissances	3.457	demi-journee	250	864.250
Sous action 3 : Formation de reconversion				
Accompagnement des bénéficiaires	2.750	stagiaire	1.975	5.431.250
Hébergement centres	22.000	nuit	12,7	279.840
Restauration	49.500	repas	6,1	299.475
Total				16.877.725

DÉPENSES D'INVESTISSEMENT

Pour l'investissement de support, distinguer :

réseaux, etc.).

- Identifier les dépenses relatives au maintien de l'existant, aux projets en cours et aux projets nouveaux.

SUBVENTIONS POUR CHARGES DE SERVICE PUBLIC

Présenter l'opérateur. **A défaut de justifier la subvention** versée sous la forme d'une rémunération de service (commande publique x prix unitaire), dès lors que cette présentation traduit effectivement la relation entre l'État et son opérateur et renvoyer au détail, renvoyer vers la partie « opérateurs ».

- *Quem mihi dabis, qui aliquod pretium tempori ponat, qui diem aestimet, qui intellegat se cotidie mori ? In hoc enim fallimur, quod mortem prospicimus : magna pars ejus jam praeteriit. Quicquid aetatis retro est, mors tenet. Fac ergo, mi Lucili, quod facere te scribis, omnes horas complectere. Sic fiet ut minus ex crastino pendeas, si hodierno manum injeceris. Dum differtur, vita transcurrit.*

PRINCIPALES MESURES DE L'ANNÉE

Quem mihi dabis, qui aliquod pretium tempori ponat, qui diem aestimet, qui intellegat se cotidie mori ? In hoc enim fallimur, quod mortem prospicimus : magna pars ejus jam praeteriit.

- **Autorisations d'engagement** : *Quicquid aetatis retro est, mors tenet. Fac ergo, mi Lucili, quod facere te scribis, omnes horas complectere. Sic fiet ut minus ex crastino pendeas, si hodierno manum injeceris. Dum differtur, vita transcurrit.*
- **Crédits de paiement** : *Quicquid aetatis retro est, mors tenet. Fac ergo, mi Lucili, quod facere te scribis, omnes horas complectere. Sic fiet ut minus ex crastino pendeas, si hodierno manum injeceris. Dum differtur, vita transcurrit.*

- Le flux de « petit » investissement (équipement des agents : matériels, bureautique, mobilier) : cf. ci-dessus ;
- L'investissement informatique : cf. ci-dessus ;
- L'équipement (véhicules, machines, etc.) : à suivre selon une logique de renouvellement du parc (parc en n-1 *taux de renouvellement* dépense unitaire moyenne) ;
- Les dépenses immobilières : à suivre par projet ou par catégories de projets (objet, montants, échéanciers prévisionnels de réalisation et financier). **Le cas échéant, renvoyer à l'échéancier AE / CP.**

Deux cas particuliers, les infrastructures de transport et les investissements militaires (y compris l'équipement de la Gendarmerie nationale) :

Pour les investissements en **infrastructures de transport** :

- Soit il s'agit de projets individuellement significatifs, il convient alors de les identifier et d'en fournir les éléments explicatifs : montants consolidés (initiaux et actualisés) échéanciers de réalisation et échéanciers financiers, rentabilité socio-économique des projets, etc. ;
- Soit il s'agit de projets relevant d'opérations contractualisées, notamment sous contrats de plan État – Région (CPER), il convient alors de les classer par CPER en les détaillant (durée, montant total, ventilation entre les différents partenaires, ...) et au sein de chacun d'entre eux de préciser les principaux projets financés (montants consolidés, échéanciers de réalisation et échéanciers financiers, rentabilité socio-économique si disponible). **Le cas échéant, renvoyer à l'échéancier AE / CP.**

Pour les investissements dans le **domaine de la Défense**, en différenciant l'équipement des investissements immobiliers :

- Indiquer la répartition prévisionnelle de la dotation entre les différents programmes d'armement ou catégories de programmes financés lorsqu'ils ne sont pas individuellement significatifs ;
- Présenter les principaux programmes en cours : données financières initiales et actualisées, échéanciers de réalisation et de financement. **Le cas échéant, renvoyer à l'échéancier AE / CP.**

PRINCIPALES MESURES DE L'ANNÉE

Quem mihi dabis, qui aliquod pretium tempori ponat, qui diem aestimet, qui intellegat se cotidie mori ? In hoc enim fallimur, quod mortem prospicimus : magna pars ejus jam praeteriit.

- **Autorisations d'engagement** : *Quicquid aetatis retro est, mors tenet. Fac ergo, mi Lucili, quod facere te scribis, omnes horas complectere. Sic fiet ut minus ex crastino pendeas, si hodierno manum injeceris. Dum differtur, vita transcurrit.*
- **Crédits de paiement** : *Quicquid aetatis retro est, mors tenet. Fac ergo, mi Lucili, quod facere te scribis, omnes horas complectere. Sic fiet ut minus ex crastino pendeas, si hodierno manum injeceris. Dum differtur, vita transcurrit.*

DÉPENSES D'INTERVENTION

Présentation par dispositif ou regroupement de dispositifs

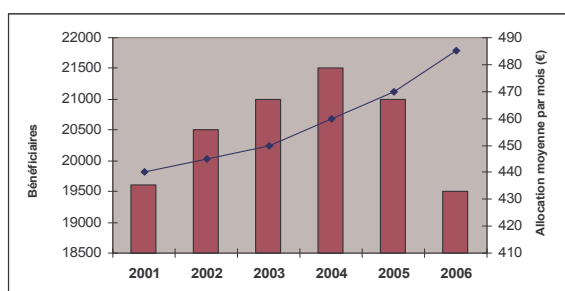
Transferts aux ménages

A – La justification au premier euro des dépenses de transferts doit tendre à s'approcher d'une présentation en volume (nombre de bénéficiaires) et en prix (dépense unitaire moyenne). Elle consiste donc à présenter les hypothèses de prévision des crédits.

Il est possible de distinguer entre :

- les dispositifs de transferts à « guichet ouvert », la justification au premier euro implique alors :
 - ✓ l'estimation du nombre des bénéficiaires /demandeurs : indiquer les hypothèses de calcul (correction d'un tendanciel, révision d'un stock existant par des entrées et sorties du dispositif...) ;
 - ✓ la prévision de dépense unitaire moyenne : indiquer les hypothèses de calcul (montant défini par un texte ou dépendant plus ou moins de la situation des bénéficiaires et de paramètres extérieurs).

Quem mihi dabis, qui aliquod pretium tempori ponat, qui diem aestimet, qui intellegat se cotidie mori ? In hoc enim fallimur, quod mortem prospicimus : magna pars ejus jam praeteriit. Quicquid aetatis retro est, mors tenet. Fac ergo, mi Lucili, quod facere te scribis, omnes horas complectere. Sic fiet ut minus ex crastino pendeas, si hodierno manum injeceris. Dum differtur, vita transcurrit.



Quem mihi dabis, qui aliquod pretium tempori ponat, qui diem aestimet, qui intellegat se cotidie mori ? In hoc enim fallimur, quod mortem prospicimus : magna pars ejus jam praeteriit. Quicquid aetatis retro est, mors tenet.

Quem mihi dabis, qui aliquod pretium tempori ponat, qui diem aestimet, qui intellegat se cotidie mori ? In hoc enim fallimur, quod mortem prospicimus : magna pars ejus jam praeteriit. Quicquid aetatis retro est, mors tenet.

- les dispositifs de transferts « contingentés » (c'est-à-dire où le volume de prestations est déterminé de manière exogène), la justification au premier euro implique alors uniquement un travail de prévision de la dépense unitaire moyenne.

B – A défaut, présenter les caractéristiques du dispositif de transfert (bénéficiaires, éventuellement classés par catégories, objet de l'aide accordée, ...).

Transferts aux entreprises

Indiquer, chaque fois que possible, le volume d'aides envisagé/attendu et le montant unitaire retenu en détaillant les hypothèses qui les justifient ;

Présenter, à défaut, les caractéristiques du dispositif de transfert (bénéficiaires, éventuellement classés par catégories, objet de l'aide accordée, nature des projets financés, ...).

Transferts aux collectivités territoriales

Présenter les dispositifs inscrits sous la forme de dotations budgétaires (objet, bénéficiaires) ;

Produire les hypothèses et les principaux déterminants du calcul de ces dotations.

Transferts aux autres collectivités

Identifier les bénéficiaires (non-opérateurs de l'État) ou les catégories de bénéficiaires (compte tenu de leur nombre élevé) et l'objet du transfert.

Si possible : produire les hypothèses et les principaux déterminants du calcul de ces dotations.

PRINCIPALES MESURES DE L'ANNÉE

Quem mihi dabis, qui aliquod pretium tempori ponat, qui diem aestimet, qui intellegat se cotidie mori ? In hoc enim fallimur, quod mortem prospicimus : magna pars ejus jam praeteriit.

- Autorisations d'engagement** : *Quicquid aetatis retro est, mors tenet. Fac ergo, mi Lucili, quod facere te scribis, omnes horas complectere. Sic fiet ut minus ex crastino pendeas, si hodierno manum injeceris. Dum differtur, vita transcurrit.*
- Crédits de paiement** : *Quicquid aetatis retro est, mors tenet. Fac ergo, mi Lucili, quod facere te scribis, omnes horas complectere. Sic fiet ut minus ex crastino pendeas, si hodierno manum injeceris. Dum differtur, vita transcurrit.*

GRANDS PROJETS

Un suivi des grands projets de l'État (réorganisation, informatique, immobilier).

Les projets visés ici répondent nécessairement à un certain nombre de critères cumulatifs :

- ils sont spécifiques à cette action** ;
- ils regroupent des crédits de natures différentes (dépenses de personnel, dépenses de fonctionnement, crédits d'investissement, etc.) ;
- ils possèdent, y compris leurs éventuelles subdivisions fonctionnelles ou locales, une maîtrise d'ouvrage commune, même si elle n'est pas unique ;
- la dépense totale initialement prévue excède un seuil financier donné : un seuil de 60 millions d'euros paraîtrait opportun, dans la mesure où il est de nature à appréhender non seulement toutes les opérations majeures de l'État mais également de saisir les programmes ministériels de toute première importance ;
- ils présentent un déroulement pluriannuel, dont l'échéancier est susceptible d'être suivi. **Le cas échéant, renvoyer à l'échéancier AE / CP.**

Détailler la nature des crédits :

- rémunérations des ETP directement affectés au projet ;
- dépenses de fonctionnement (consommables, prestations, etc.) directes ;
- crédits d'investissement directs.

Quem mihi dabis, qui aliquod pretium tempori ponat, qui diem aestimet, qui intellegat se cotidie mori ? In hoc enim fallimur, quod mortem prospicimus : magna pars

ejus jam praeteriit. Quicquid aetatis retro est, mors tenet. Fac ergo, mi Lucili, quod facere te scribis, omnes horas complectere. Sic fiet ut minus ex crastino pendeas, si hodierno manum injeceris. Dum differtur, vita transcurrit.

- *Quem mihi dabis, qui aliquod pretium tempori ponat, qui diem aestimet, qui intellegat se cotidie mori ? : XXX XXX €*
- *Quem mihi dabis, qui aliquod pretium tempori ponat, qui diem aestimet, qui intellegat se cotidie mori ? : XXX XXX €*
- *Quem mihi dabis, qui aliquod pretium tempori ponat, qui diem aestimet, qui intellegat se cotidie mori ? : XXX XXX €*

COÛTS SYNTHÉTIQUES

Cette justification au premier euro, de nature synthétique sera souhaitable :

- lorsqu'il est possible d'identifier, pour un ensemble de crédits de titres différents, un seul et même déterminant physique de la dépense ;
- et à la condition que ces éléments de justification soient réellement utilisés dans le dialogue budgétaire et/ou le dialogue de gestion.

Quem mihi dabis, qui aliquod pretium tempori ponat, qui diem aestimet, qui intellegat se cotidie mori ? In hoc enim fallimur, quod mortem prospicimus : magna pars ejus jam praeteriit. Quicquid aetatis retro est, mors tenet. Fac ergo, mi Lucili, quod facere te scribis, omnes horas complectere. Sic fiet ut minus ex crastino pendeas, si hodierno manum injeceris. Dum differtur, vita transcurrit.

Échéancier des crédits de paiement associés aux autorisations d'engagement

(en milliers d'euros)	Montants des engagements	Crédits de paiement	
		Demandés en 2006	A ouvrir après 2006
Incidence des autorisations d'engagement demandées en 2006	2.800.000	2.200.000	600.000
<i>Incidence des autorisations de programme engagées avant 2006 (Estimation¹)</i>	<i>1.200.000</i>	<i>270.000</i>	<i>930.000</i>
Total pour le programme	4.000.000	2.470.000	1.530.000

¹ Estimation réalisée sur la base de la nomenclature de l'ordonnance organique de 1959.

Les éléments ci-dessous complètent et précisent la justification des besoins de crédits de paiement développées dans les parties précédentes.

Dépenses pluriannuelles

Pour les dispositifs ou opérations anciens (pour lesquels les AP ont été obtenues au titre des exercices 200n-1 et antérieurs) :

- de rappeler brièvement les modalités de fonctionnement du dispositif ou de l'opération ;
- Le cas échéant, commenter l'évolution du dispositif : avancement physique des travaux, réévaluation du coût global par rapport aux AP ouvertes
- Préciser les modifications apportées dans le besoin de CP notamment par rapport au montant d'AP réellement affecté (pour une tranche fonctionnelle, le besoin total de CP ne pourra être supérieur aux AP affectées), au

rythme des travaux, aux reports...

Quem mihi dabis, qui aliquod pretium tempori ponat, qui diem aestimet, qui intellegat se cotidie mori ? In hoc enim fallimur, quod mortem prospicimus : magna pars ejus jam praeteriit. Quicquid aetatis retro est, mors tenet. Fac ergo, mi Lucili, quod facere te scribis, omnes horas complectere. Sic fiet ut minus ex crastino pendeas, si hodierno manum injeceris. Dum differtur, vita transcurrit.

Dépenses annuelles

Pour les dépenses dites annuelles pour lesquelles la budgétisation s'effectue en théorie en AE=CP, de faire apparaître un éventuel impact des variations des « à payer » afin de décrire plus précisément les modalités d'obtention des crédits de paiement dans l'esprit des travaux menés sur les AE.

- Cette budgétisation doit permettre de réduire les reports en ouvrant les CP réellement nécessaires au titre de l'année.

- Le besoin de CP peut être estimé ainsi :
 - ⇒ CP correspondant au montant des AE (AE=CP)
 - CP qui ne seront exigibles que l'année suivante
 - + CP à ouvrir pour la couverture des restes à payer des années antérieures
- Cette budgétisation peut également traduire une évolution des modalités de gestion : accroissement ou réduction des délais de paiement, modification dans le rythme de la dépense...

Quicquid aetatis retro est, mors tenet. Fac ergo, mi Lucili, quod facere te scribis, omnes horas complectere.

Projet annuel de performances : Opérateurs

1. Récapitulation des crédits destinés aux opérateurs de l'État

Nature de la dépense	Exécution 2004		LFI 2005		PLF 2006	
	Autorisations d'engagement	Crédits de paiement	Autorisations d'engagement	Crédits de paiement	Autorisations d'engagement	Crédits de paiement
Subventions pour charges de service public			10.000.000	10.000.000	10.000.000	6.000.000
Transferts ou dotations			5.000.000	5.000.000	5.000.000	5.000.000
Totaux pour le programme			15.000.000	15.000.000	15.000.000	11.000.000

Zone de texte : Quic quid aetatis retro est, mors tenet. Fac ergo, mi Lucili, quod facere te scribis, omnes horas complectere. Sic fiet ut minus ex crastino pendeas, si hodierno manum injeceris. Dum differtur, vita transcurrit.

2. Consolidation des emplois

Consolidation des emplois	Exécution 2004	Prévision 2005	Prévision 2006
Rappel des emplois (ETPT) rémunérés par le programme inclus dans le plafond d'emplois du ministère		1.276	1.278
Emplois (ETPT) rémunérés par les opérateurs hors plafond d'emplois du ministère		360	350
Total général		1.636	1.628

Commentaires : observations sur les emplois, justification des variations emplois

Quicquid aetatis retro est, mors tenet. Fac ergo, mi Lucili, quod facere te scribis, omnes horas complectere. Sic fiet ut minus ex crastino pendeas, si hodierno manum injeceris. Dum differtur, vita transcurrit.

Tableau des emplois des opérateurs – année 2004

Détail des emplois 2004 rémunérés par les opérateurs ou catégories d'opérateurs	Emplois en ETPT	A défaut : effectifs employés
- opérateur n° 1	XX	XX
- opérateur n° 2		
- opérateur n° 3	XX	
- opérateur n° 4	XX	
- etc.		
Total général	XX	XX

3. Présentation des principaux opérateurs

Opérateur n° 1 :

Présentation de l'opérateur intégrant :

- **Une présentation synthétique des missions de l'opérateur.**
- **Systématiquement présenter l'action ou les actions du programme** auxquelles se rattache l'opérateur et rappeler les montants du programme.
- **Nature des liens avec l'opérateur :** Modalités de tutelle (précisions sur les co-tutelles), précisions sur le contrat d'objectif,...

Si nécessaire :

- **Partie « performances » :** Description des principaux objectifs et indicateurs de l'opérateur qui concourent à la réalisation des objectifs du programme.
- **Partie « JPE » :** Éléments de justification des crédits ouverts en complément de ceux donnés

Financements de l'État

(Option 1) : Opérateur financé par un seul programme :

Action intéressée / nature de la dépense	Exécution 2004		LFI 2005		PLF 2006	
	Autorisations d'engagement	Crédits de paiement	Autorisations d'engagement	Crédits de paiement	Autorisations d'engagement	Crédits de paiement
Action n° 02 :			XX	XX	XX	XX
Subventions pour charges de service public			XX	XX	XX	XX
Transferts ou dotations			XX	XX	XX	XX
Action n° 03 :			XX	XX	XX	XX
Transferts ou dotations			XX	XX	XX	XX
Total			XX	XX	XX	XX

dans le tableau de dépenses.

Quem mihi dabis, qui aliquod pretium tempori ponat, qui diem aestimet, qui intellegat se cotidie mori ? In hoc enim fallimur, quod mortem prospicimus : magna pars ejus jam praeteriit. Quicquid aetatis retro est, mors tenet. Fac ergo, mi Lucili, quod facere te scribis, omnes horas complectere. Sic fiet ut minus ex crastino pendeas, si hodierno manum injeceris. Dum differtur, vita transcurrit.

Quem mihi dabis, qui aliquod pretium tempori ponat, qui diem aestimet, qui intellegat se cotidie mori ? In hoc enim fallimur, quod mortem prospicimus : magna pars ejus jam praeteriit. Quicquid aetatis retro est, mors tenet. Fac ergo, mi Lucili, quod facere te scribis, omnes horas complectere. Sic fiet ut minus ex crastino pendeas, si hodierno manum injeceris. Dum differtur, vita transcurrit.

Quem mihi dabis, qui aliquod pretium tempori ponat, qui diem aestimet, qui intellegat se cotidie mori ? In hoc enim fallimur, quod mortem prospicimus : magna pars ejus jam praeteriit. Quicquid aetatis retro est, mors tenet.

Programme 154 : Gestion durable de l'agriculture, de la pêche et du développement rural

(Option 2) : Opérateur financé par plusieurs programmes :

Programme ou action intéressé / nature de la dépense	Exécution 2004		LFI 2005		PLF 2006	
	Autorisations d'engagement	Crédits de paiement	Autorisations d'engagement	Crédits de paiement	Autorisations d'engagement	Crédits de paiement
Action n° 02 :			XX	XX	XX	XX
Subventions pour charges de service public			XX	XX	XX	XX
Transferts ou dotations			XX	XX	XX	XX
Action n° 03 :			XX	XX	XX	XX
Transferts ou dotations			XX	XX	XX	XX
Programme n° :			XX	XX	XX	XX
Programme n° :			XX	XX	XX	XX
Autres Programmes			XX	XX	XX	XX
Totaux			XX	XX	XX	XX

Budget de l'opérateur

Budget prévisionnel 2005	Ressources de l'opérateur				
(en milliers d'euros)	Subventions de l'Etat	Autres subventions et dotations	Ressources fiscales	Ressources propres et autres	Total
Total	XX	XX	XX	XX	XX

Option 1 :

Budget prévisionnel 2005	Dépenses de l'opérateur			
(en milliers d'euros)	Personnel	Fonctionnement	Investissement	Total
Destination 1	XX	XX	XX	XX
Destination 2	XX	XX	XX	XX
Destination 3	XX	XX	XX	XX
Destination 4	XX	XX	XX	XX
Total	XX	XX	XX	XX

Option 2 :

Budget prévisionnel 2005	Dépenses de l'opérateur			
(en milliers d'euros)	Personnel	Fonctionnement	Investissement	Total
Total	XX	XX	XX	XX

Dépenses de transfert non retracées dans le tableau des dépenses :

Emplois de l'opérateur :

Consolidation des emplois de l'opérateur	Exécution 2004	Prévision 2005	Prévision 2006
Emplois (ETPT) rémunérés par l'opérateur		323	320
Autres emplois (ETPT) en fonction dans l'opérateur		215	200
Total des emplois de l'opérateur		538	520

Zone de Texte emplois : éléments de précision sur les emplois, justification des variations emplois, ventilation des emplois par destination ou programme financeur...

Quicquid aetatis retro est, mors tenet. Fac ergo, mi Lucili, quod facere te scribis, omnes horas

complectere. Sic fiet ut minus ex crastino pendeas, si hodierno manum injeceris. Dum differtur, vita transcurrit.

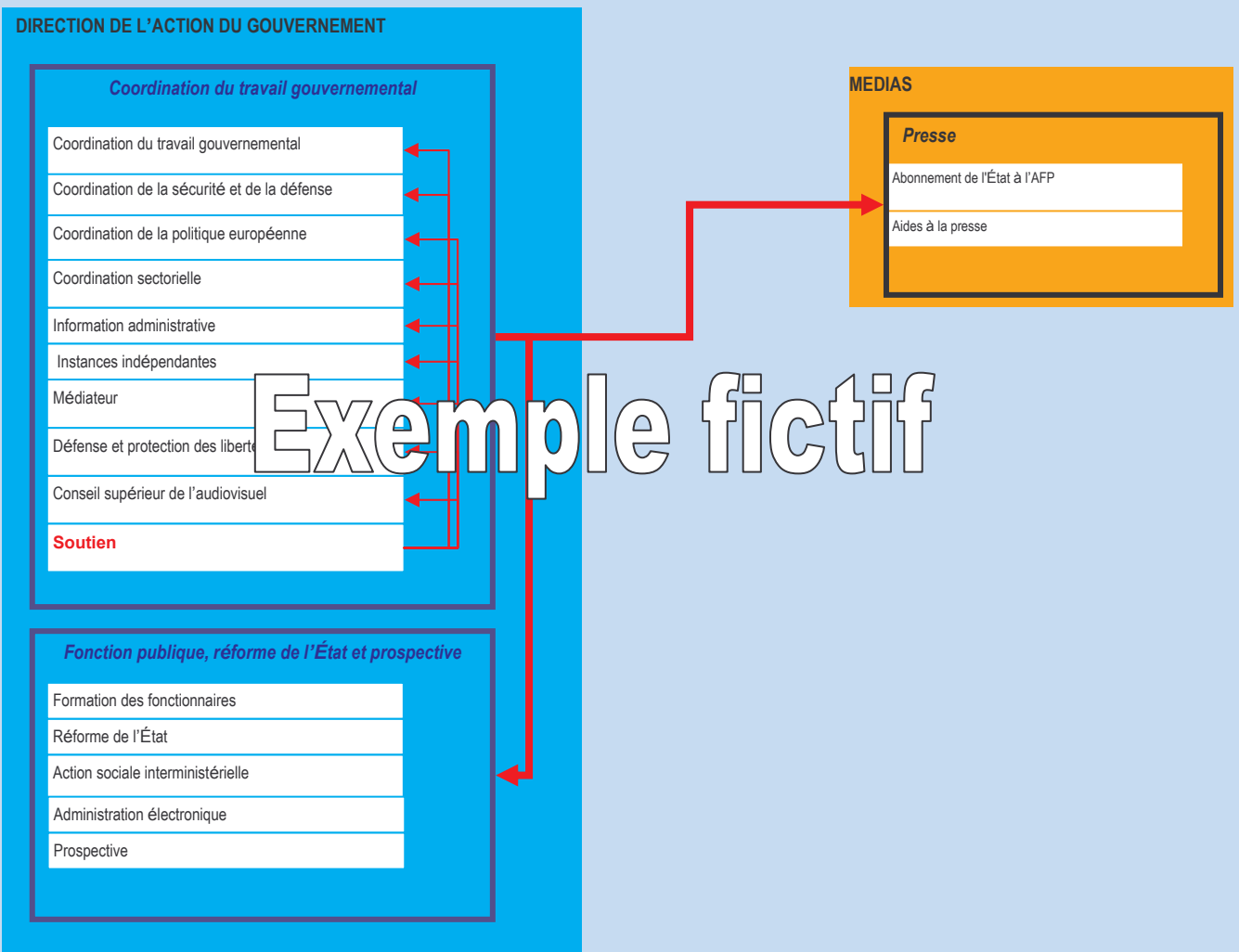
Projet annuel de performances : Coûts du programme et des actions

Schéma de déversement analytique du programme.

Présentation des liens établis :

- entre actions du programme ;
- avec des actions d'autres programmes.

SERVICES DU PREMIER MINISTRE



Présentation des crédits concourant à la mise en œuvre de la politique

	Crédits par action prévus en 2006	Ventilation des crédits de soutien et/ou polyvalents		Crédits après ventilation
		au sein du programme	entre programmes	
Programme COORDINATION DU TRAVAIL GOUVERNEMENTAL				
Coordination du travail gouvernemental	74.249.672	+ 36.758.857		111.008.529
Coordination de la sécurité et de la défense	118.356.074			118.356.074
Coordination de la politique européenne	6.708.709			6.708.709
Coordination sectorielle	17.795.868	+ 17.970.997	-33.978.521	1.788.343
Information administrative	31.747.334	+ 23.689.041		55.436.375
Instances indépendantes	108.788.204	+ 2.450.590		111.238.794
Médiateur	7.752.583			7.752.583
Défense et protection des libertés	1.467.379	+ 816.863		2.284.242
Conseil supérieur de l'audiovisuel	32.476.075			32.476.075
Soutien	81.686.348	-81.686.348		0
Total du Programme	481.028.246		-33.978.521	447.049.725

Ventilation des crédits de soutien et/ou polyvalents vers (+) ou en provenance (-) d'autres programmes	+ 33.978.521
Programme Fonction publique, réforme de l'État et prospective (Mission Direction de l'action du gouvernement)	+ 22.890.793
Programme Presse (SPM) (Mission Media)	+ 11.087.728

Observation(s).

Les moyens de gestion de politique

▪ **Présentation du programme AA1.**

Quem mihi dabis, qui aliquod pretium tempori ponat, qui diem aestimet, qui intellegat se cotidie mori ? In hoc enim fallimur, quod mortem prospicimus : magna pars ejus jam praeteriit. Quicquid aetatis retro est, mors tenet. Fac ergo, mi Lucili, quod facere te scribis, omnes horas complectere. Sic fiet ut minus ex crastino pendeas, si hodierno manum injeceris. Dum differtur, vita transcurrit.

▪ **Modalités de rapprochement et de ventilation des crédits du programme AA1 dans les actions 1 à 5.**

Quem mihi dabis, qui aliquod pretium tempori ponat, qui diem aestimet, qui intellegat se cotidie mori ? In hoc

enim fallimur, quod mortem prospicimus : magna pars ejus jam praeteriit. Quicquid aetatis retro est, mors tenet. Fac ergo, mi Lucili, quod facere te scribis, omnes horas complectere. Sic fiet ut minus ex crastino pendeas, si hodierno manum injeceris. Dum differtur, vita transcurrit.

Les fonctions de soutien

Présentation des fonctions de soutien :

▪ **du programme**

Quem mihi dabis, qui aliquod pretium tempori ponat, qui diem aestimet, qui intellegat se cotidie mori ?

▪ **du programme spécifique de soutien**

Quem mihi dabis, qui aliquod pretium tempori ponat,

qui diem aestimet, qui intellegat se cotidie mori ?

- **Modalités de rapprochement et de ventilation des dépenses de fonction de soutien dans les actions 1 à 4.**

Variante 2

Programme 227 : Valorisation des produits, orientation et régulation des marchés

Présentation des crédits du programme et dépenses fiscales associées

Présentation par action et titre des crédits demandés pour 2006

Autorisations d'engagement

Numéro et intitulé de l'action / sous-action	Titre 2 Dépenses de personnel	Titre 3 Dépenses de fonctionnement	Titre 6 Dépenses d'intervention	Total pour 2006	Prévisions de fonds de concours 2006
01 Adaptation des filières à l'évolution des marchés	30.000.000	10.000.000	20.000.000	60.000.000	0
02 Gestion des aléas de production			30.000.000	30.000.000	0
03 Promotion des produits et du mode agro-alimentaire français	60.000.000	10.000.000	100.000.000	170.000.000	0
01 Sous action 1			20.000.000	20.000.000	0
02 Sous action 2	60.000.000	10.000.000	80.000.000	150.000.000	0
04 Gestion des aides nationales et communautaires	90.000.000	15.000.000	85.000.000	190.000.000	0
Totaux	180.000.000	35.000.000	235.000.000	450.000.000	0

Crédits de paiement

Numéro et intitulé de l'action / sous-action	Titre 2 Dépenses de personnel	Titre 3 Dépenses de fonctionnement	Titre 6 Dépenses d'intervention	Total pour 2006	Prévisions de fonds de concours 2006
01 Adaptation des filières à l'évolution des marchés	30.000.000	10.000.000	8.000.000	48.000.000	0
02 Gestion des aléas de production			20.000.000	20.000.000	0
03 Promotion des produits et du mode agro-alimentaire français	60.000.000	10.000.000	40.000.000	110.000.000	0
01 Sous action 1			20.000.000	20.000.000	0
02 Sous action 2	60.000.000	10.000.000	20.000.000	90.000.000	0
04 Gestion des aides nationales et communautaires	90.000.000	15.000.000	75.000.000	180.000.000	0
Totaux	180.000.000	35.000.000	143.000.000	358.000.000	0

Présentation par action et titre des crédits votés pour 2005 (loi de finances initiale)

Autorisations d'engagement

Numéro et intitulé de l'action / sous-action	Titre 2 Dépenses de personnel	Titre 3 Dépenses de fonctionnement	Titre 6 Dépenses d'intervention	Total pour 2005	Prévisions de fonds de concours 2005
01 Adaptation des filières à l'évolution des marchés	30.000.000	10.000.000	20.000.000	60.000.000	
02 Gestion des aléas de production			30.000.000	30.000.000	
03 Promotion des produits et du mode agro-alimentaire français	60.000.000	10.000.000	100.000.000	170.000.000	
01 Sous action 1			20.000.000	20.000.000	
02 Sous action 2	60.000.000	10.000.000	80.000.000	150.000.000	
04 Gestion des aides nationales et communautaires	80.000.000	10.000.000	40.000.000	130.000.000	
Totaux	170.000.000	30.000.000	190.000.000	390.000.000	0

Crédits de paiement

Numéro et intitulé de l'action / sous-action	Titre 2 Dépenses de personnel	Titre 3 Dépenses de fonctionnement	Titre 6 Dépenses d'intervention	Total pour 2005	Prévisions de fonds de concours 2005
01 Adaptation des filières à l'évolution des marchés	30.000.000	10.000.000	20.000.000	60.000.000	
02 Gestion des aléas de production			20.000.000	20.000.000	
03 Promotion des produits et du mode agro-alimentaire français	60.000.000	10.000.000	90.000.000	160.000.000	
01 Sous action 1			20.000.000	20.000.000	
02 Sous action 2	60.000.000	10.000.000	70.000.000	140.000.000	
04 Gestion des aides nationales et communautaires	80.000.000	10.000.000	40.000.000	130.000.000	
Totaux	170.000.000	30.000.000	170.000.000	370.000.000	0

Présentation des crédits par titre et catégorie

Titre et catégorie	Autorisations d'engagement			Crédits de paiement		
	Consommées en 2004	Ouvertes en LFI 2005	Demandées pour 2006	Consommés en 2004	Ouverts en LFI 2005	Demandés pour 2006
Titre 2 – Dépenses de personnel		170.000.000.	180.000.000.		170.000.000	180.000.000
Rémunérations d'activité		150.000.000	150.000.000		150.000.000	150.000.000
Cotisations et contributions sociales		10.000.000	15.000.000		10.000.000	15.000.000
Prestations sociales et allocations diverses		10.000.000	15.000.000		10.000.000	15.000.000
Titre 3 – Dépenses de fonctionnement		30.000.000	35.000.000.		30.000.000	35.000.000.
Dépenses de fonctionnement autres que celle de personnel		20.000.000	25.000.000		20.000.000	25.000.000
Subventions pour charges de service public		10.000.000	10.000.000		10.000.000	10.000.000
Titre 6. Dépenses d'intervention		190.000.000	235.000.000		170.000.000	143.000.000
Transferts aux ménages		100.000.000	100.000.000		100.000.000	100.000.000
Transferts aux entreprises		90.000.000	135.000.000		70.000.000	43.000.000
Transferts aux autres collectivités		0	0		0	0
Totaux hors fonds de concours		390.000.000	450.000.000		370.000.000	358.000.000
<i>Prévision de fonds de concours dépenses de personnel</i>			0		0	0
<i>Prévision de fonds de concours autres dépenses</i>		1.200.000	1.200.000		1.200.000	1.200.000
Totaux y compris fonds de concours		391.200.000	451.200.000		371.200.000	359.200.000

Évaluation des dépenses fiscales¹**Dépenses fiscales dont l'objet principal contribue au programme**

(en millions d'€)

Numéro de la mesure	Intitulé de la mesure	Résultat estimé pour 2004	Évaluation pour 2005	Évaluation pour 2006
100110	Déduction des souscriptions en numéraire au capital de sociétés agréées ayant pour objet le financement de la pêche artisanale (SOFIPECHE)	5	5	5
170301	Mode d'évaluation des immobilisations amortissables en cas de passage du forfait à un régime d'imposition d'après le bénéfice réel	25	30	30

Dépenses fiscales contribuant au programme sans que ce soit leur objet principal

(en millions d'€)

Numéro de la mesure	Intitulé de la mesure	Résultat estimé pour 2004	Évaluation pour 2005	Évaluation pour 2006
110226	Réduction d'impôt sur le revenu pour investissement forestier	1	1	*
130202	Déduction forfaitaire sur les revenus des propriétés rurales	15	15	15

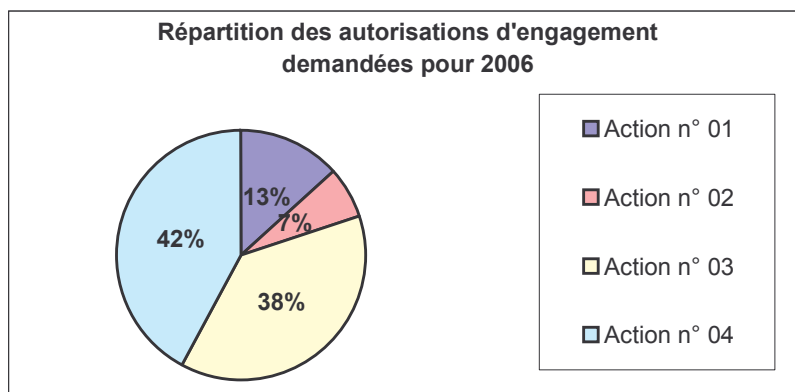
¹ Les dépenses fiscales sont décrites dans le tome II de l'annexe au projet de loi de finances intitulée « Évaluation des voies et moyens ». Les motifs d'association de ces dépenses fiscales à ce programme sont précisées au début du projet annuel de performances dans la partie « Présentation du programme ».

Les montants indiqués sont soit des résultats constatés, soit des estimations. La lettre « ε » signifie que le coût est estimé à moins de 0,5 million d'euros ; l'abréviation « nc » signifie « non chiffrable ». L'astérisque « * » signifie chiffrage non disponible à la mise sous presse : se reporter au tome II de l'annexe au projet de loi de finances intitulée « Évaluation des voies et moyens ».

Projet annuel de performances : présentation du programme, des actions, des objectifs et indicateurs

Programme et actions

Numéro et intitulé de l'action		Autorisations d'engagement demandée pour 2006	Crédits de paiement demandés pour 2006
01	Adaptation des filières à l'évolution des marchés	60.000.000	48.000.000
02	Gestion des aléas de production	30.000.000	20.000.000
03	Promotion des produits et du mode agro-alimentaire français	170.000.000	110.000.000
04	Gestion des aides nationales et communautaires	190.000.000	180.000.000
Totaux		450.000.000	358.000.000



Présentation du programme

Présentation du programme intégrant si nécessaire :*

- **Une présentation des finalités générales du programme ;**
- **Une présentation de l'environnement dans lequel s'inscrit le programme** (partenaires / cofinanciers) avec éventuellement un tableau indicatif des cofinancements en cartouche dans le texte ;
- **Une présentation des acteurs et du pilotage du programme** (responsable) : un paragraphe maximum ;
- **Une présentation des modalités de gestion du programme** (BOP, organisation territoriale...) : un paragraphe maximum
- **Une mention des opérateurs** participant à la mise en œuvre globale du programme ou de plusieurs actions ;
- **Un rappel des documents de politique transversale** (DPT) auxquels participe le programme ;
- **Une mention de la politique réglementaire et fiscale** (notamment les dépenses fiscales) liée au programme si cette est plus pertinente au niveau du programme que ventilée par action ;
- **Une présentation de la structuration en actions.**

Quem mihi dabis, qui aliquod pretium tempori ponat, qui diem aestimet, qui intellegat se cotidie mori ? In hoc enim fallimur, quod mortem prospicimus : magna pars ejus jam praeteriit. Quicquid aetatis retro est, mors tenet. Fac ergo, mi Lucili, quod facere te scribis, omnes horas complectere. Sic fiet ut minus ex crastino pendeas, si hodierno manum injeceris. Dum differtur, vita transcurrit.

Quem mihi dabis, qui aliquod pretium tempori ponat, qui diem aestimet, qui intellegat se cotidie mori ? In hoc enim fallimur, quod mortem prospicimus : magna pars ejus jam praeteriit. Quicquid aetatis retro est, mors tenet. Fac ergo, mi Lucili, quod facere te scribis, omnes horas complectere. Sic fiet ut minus ex crastino pendeas, si hodierno manum injeceris. Dum differtur, vita transcurrit.

Quem mihi dabis, qui aliquod pretium tempori ponat, qui diem aestimet, qui intellegat se cotidie mori ? In hoc enim fallimur, quod mortem prospicimus : magna pars ejus jam praeteriit. Quicquid aetatis retro est, mors

tenet. Fac ergo, mi Lucili, quod facere te scribis, omnes horas complectere. Sic fiet ut minus ex crastino pendeas, si hodierno manum injeceris. Dum differtur, vita transcurrit.

Quem mihi dabis, qui aliquod pretium tempori ponat, qui diem aestimet, qui intellegat se cotidie mori ? In hoc enim fallimur, quod mortem prospicimus : magna pars ejus jam praeteriit. Quicquid aetatis retro est, mors tenet. Fac ergo, mi Lucili, quod facere te scribis, omnes horas complectere. Sic fiet ut minus ex crastino pendeas, si hodierno manum injeceris. Dum differtur, vita transcurrit.

Quem mihi dabis, qui aliquod pretium tempori ponat, qui diem aestimet, qui intellegat se cotidie mori ? In hoc enim fallimur, quod mortem prospicimus : magna pars ejus jam praeteriit. Quicquid aetatis retro est, mors tenet. Fac ergo, mi Lucili, quod facere te scribis, omnes horas complectere. Sic fiet ut minus ex crastino pendeas, si hodierno manum injeceris. Dum differtur, vita transcurrit.

Quem mihi dabis, qui aliquod pretium tempori ponat, qui diem aestimet, qui intellegat se cotidie mori ? In hoc enim fallimur, quod mortem prospicimus : magna pars ejus jam praeteriit. Quicquid aetatis retro est, mors tenet. Fac ergo, mi Lucili, quod facere te scribis, omnes horas complectere. Sic fiet ut minus ex crastino pendeas, si hodierno manum injeceris. Dum differtur, vita transcurrit.

Quem mihi dabis, qui aliquod pretium tempori ponat, qui diem aestimet, qui intellegat se cotidie mori ? In hoc enim fallimur, quod mortem prospicimus : magna pars ejus jam praeteriit. Quicquid aetatis retro est, mors tenet. Fac ergo, mi Lucili, quod facere te scribis, omnes horas complectere. Sic fiet ut minus ex crastino pendeas, si hodierno manum injeceris. Dum differtur, vita transcurrit.

Quem mihi dabis, qui aliquod pretium tempori ponat, qui diem aestimet, qui intellegat se cotidie mori ? In hoc enim fallimur, quod mortem prospicimus : magna pars ejus jam praeteriit. Quicquid aetatis retro est, mors tenet. Fac ergo, mi Lucili, quod facere te scribis, omnes horas complectere. Sic fiet ut minus ex crastino pendeas, si hodierno manum injeceris. Dum differtur, vita transcurrit.

Quem mihi dabis, qui aliquod pretium tempori ponat, qui diem aestimet, qui intellegat se cotidie mori ? In hoc enim fallimur, quod mortem prospicimus : magna pars ejus jam praeteriit.

Objectifs et indicateurs des résultats du programme

Introduction – Présentation stratégique : exposé littéraire sur la stratégie qui a présidé au choix des objectifs de performance retenus et présentation des principaux leviers d'action et de façon facultative (le cas échéant) :

- des objectifs généraux illustrés d'indicateurs d'impact lointain,
- des indicateurs de contexte.

Quem mihi dabis, qui aliquod pretium tempori ponat, qui diem aestimet, qui intellegat se cotidie mori ? In hoc enim fallimur, quod mortem prospicimus : magna pars ejus jam praeteriit. Quicquid aetatis retro est, mors tenet. Fac ergo, mi Lucili, quod facere te scribis, omnes horas complectere. Sic fiet ut minus ex crastino pendeas, si hodierno manum injeceris. Dum differtur, vita transcurrit.

Objectif n° X (du point de vue du citoyen / de l'utilisateur / du contribuable) : Énoncé de l'objectif.

Le cas échéant : Document(s) de politique transversale concerné(s) : « ppppp ».

Commentaires sur :

- le choix de l'objectif,
- le choix des indicateurs,
- l'explication des résultats passés, les difficultés rencontrées, la trajectoire attendue,
- le choix des valeurs cibles (cibles lointaines et cibles intermédiaires).

Quem mihi dabis, qui aliquod pretium tempori ponat, qui diem aestimet, qui intellegat se cotidie mori ? In hoc enim fallimur, quod mortem prospicimus : magna pars ejus jam praeteriit. Quicquid aetatis retro est, mors tenet. Fac ergo, mi Lucili, quod facere te scribis, omnes horas complectere. Sic fiet ut minus ex crastino pendeas, si hodierno manum injeceris. Dum differtur, vita transcurrit.

Quem mihi dabis, qui aliquod pretium tempori ponat, qui diem aestimet, qui intellegat se cotidie mori ? In hoc enim fallimur, quod mortem prospicimus : magna pars ejus jam praeteriit. Quicquid aetatis retro est, mors tenet. Fac ergo, mi Lucili, quod facere te scribis, omnes horas complectere. Sic fiet ut minus ex crastino pendeas, si hodierno manum injeceris. Dum differtur, vita transcurrit.

Quem mihi dabis, qui aliquod pretium tempori ponat, qui diem aestimet, qui intellegat se cotidie mori ? In hoc enim fallimur, quod mortem prospicimus : magna pars ejus jam praeteriit. Quicquid aetatis retro est, mors tenet. Fac ergo, mi Lucili, quod facere te scribis, omnes horas complectere. Sic fiet ut minus ex crastino pendeas, si hodierno manum injeceris. Dum differtur, vita transcurrit.

Indicateur n° : Énoncé de l'indicateur : Dum differtur, vita transcurrit

	2003	2004		2005	2006	2009
Unités	Réalisation	Prévision	Réalisation	Prévision	Prévision	Cible
%						

Précisions méthodologiques (le cas échéant) sur l'indicateur :

- sources des données,
- explications sur la construction de l'indicateur (façon de l'obtenir, modalité de construction, fréquence d'obtention du résultat, façon de lire ...).

Indicateur n° : Énoncé de l'indicateur : Dum differtur, vita transcurrit

	2003	2004		2005	2006	2009
Unités	Réalisation	Prévision	Réalisation	Prévision	Prévision	cible
Champ (sous indicateur A)	< 15 %					
Champ (sous indicateur B)	> 85 %					

Précisions méthodologiques (le cas échéant) sur l'indicateur :

- sources des données,
- explications sur la construction de l'indicateur (façon de l'obtenir, modalité de construction, fréquence d'obtention du résultat, façon de lire ...).

Présentation des actions



Action n° 01 : Adaptation des filières à l'évolution des marchés

Présentation de l'action ad libitum intégrant si nécessaire :

- **Les finalités propres de l'action**, son organisation et les éléments caractéristiques des activités et des moyens mobilisés ;
- **Si cela n'est pas déjà fait pour le programme** : une présentation éventuelle des partenaires (et des co-financeurs) avec éventuellement un tableau indicatif des cofinancements en cartouche dans le texte ;
- **Une mention des opérateurs** participant à la mise en œuvre de l'action ;
- **Si c'est plus pertinent qu'au niveau du programme** : une mention de la politique réglementaire et fiscale (notamment les dépenses fiscales) affectant la mise en œuvre de l'action ;
- **Une présentation des sous-actions** si cela est nécessaire (programme important et actions correspondant à des « sous-programmes »).

1.1. Sous action n°

Quem mihi dabis, qui aliquod pretium tempori ponat, qui diem aestimet, qui intellegat se cotidie mori ? In hoc enim fallimur, quod mortem prospicimus : magna pars ejus jam praeteriit. Quicquid aetatis retro est, mors tenet. Fac ergo, mi Lucili, quod facere te scribis, omnes horas complectere. Sic fiet ut minus ex crastino pendeas, si hodierno manum injeceris. Dum differtur, vita transcurrit.

1.2. Sous action n°

Quem mihi dabis, qui aliquod pretium tempori ponat, qui diem aestimet, qui intellegat se cotidie mori ? In hoc enim fallimur, quod mortem prospicimus : magna pars ejus jam praeteriit. Quicquid aetatis retro est, mors tenet. Fac ergo, mi Lucili, quod facere te scribis, omnes horas complectere. Sic fiet ut minus ex crastino pendeas, si hodierno manum injeceris. Dum differtur, vita transcurrit.

Quem mihi dabis, qui aliquod pretium tempori ponat, qui diem aestimet, qui intellegat se cotidie mori ? In hoc enim fallimur, quod mortem prospicimus : magna pars ejus jam praeteriit. Quicquid aetatis retro est, mors tenet.

Objectifs et indicateurs de résultats de l'action (éventuellement)

Objectif n° X (du point de vue du citoyen / de l'utilisateur / du contribuable) : Énoncé de l'objectif.

Le cas échéant : Document(s) de politique transversale concerné(s) : « ppppp ».

Commentaires sur :

- le choix de l'objectif,
- le choix des indicateurs,
- l'explication des résultats passés, les difficultés rencontrées, la trajectoire attendue,
- le choix des valeurs cibles (cibles lointaines et cibles intermédiaires).

Indicateur n° : Énoncé *de l'indicateur : Dum differtur, vita transcurrit*

	2003	2004		2005	2006	2009
Unités	Réalisation	Prévision	Réalisation	Prévision	Prévision	cible
Champ (sous indicateur A)	< 15 %					
Champ (sous indicateur B)	> 85 %					

Précisions méthodologiques (le cas échéant) sur l'indicateur :

- sources des données,
- explications sur la construction de l'indicateur (façon de l'obtenir, modalité de construction, fréquence d'obtention du résultat, façon de lire ...).



Action n° 02 : Gestion des aléas de production

Présentation de l'action ad libitum intégrant si nécessaire :

- **Les finalités propres de l'action**, son organisation et les éléments caractéristiques des activités et des moyens mobilisés ;
- **Si cela n'est pas déjà fait pour le programme** : une présentation éventuelle des partenaires (et des co-financeurs) avec éventuellement un tableau indicatif des cofinancements en cartouche dans le texte ;
- **Une mention des opérateurs** participant à la mise en œuvre de l'action ;
- **Si c'est plus pertinent qu'au niveau du programme** : une mention de la politique réglementaire et fiscale (notamment les dépenses fiscales) affectant la mise en œuvre

de l'action ;

- **Une présentation des sous-actions** si cela est nécessaire (programme important et actions correspondant à des « sous-programmes »).

Quem mihi dabis, qui aliquod pretium tempori ponat, qui diem aestimet, qui intellegat se cotidie mori ? In hoc enim fallimur, quod mortem prospicimus : magna pars ejus jam praeteriit. Quicquid aetatis retro est, mors tenet.

Quem mihi dabis, qui aliquod pretium tempori ponat, qui diem aestimet, qui intellegat se cotidie mori ? In hoc enim fallimur, quod mortem prospicimus : magna pars ejus jam praeteriit. Quicquid aetatis retro est, mors tenet.

Objectifs et indicateurs de résultats de l'action (éventuellement)

Objectif n° X (du point de vue du citoyen / de l'utilisateur / du contribuable) : Énoncé de l'objectif.

Le cas échéant : Document(s) de politique transversale concerné(s) : « ppppp ».

Commentaires sur :

- le choix de l'objectif,
- le choix des indicateurs,
- l'explication des résultats passés, les difficultés rencontrées, la trajectoire attendue,
- le choix des valeurs cibles (cibles lointaines et cibles intermédiaires).

Indicateur n° : Énoncé de l'indicateur : Dum differtur, vita transcurrit

	2003	2004		2005	2006	2009
Unités	Réalisation	Prévision	Réalisation	Prévision	Prévision	Cible
%						

Précisions méthodologiques (le cas échéant) sur l'indicateur :

- sources des données,
- explications sur la construction de l'indicateur (façon de l'obtenir, modalité de construction, fréquence d'obtention du résultat, façon de lire ...).

Indicateur n° : Énoncé de l'indicateur : Dum differtur, vita transcurrit

Champ (sous indicateur A)

Champ (sous indicateur B)

	2003	2004		2005	2006	2009
Unités	Réalisation	Prévision	Réalisation	Prévision	Prévision	cible
< 15 %						
> 85 %						

Précisions méthodologiques (le cas échéant) sur l'indicateur :

- sources des données,
- explications sur la construction de l'indicateur (façon de l'obtenir, modalité de construction, fréquence d'obtention du résultat, façon de lire ...).

