

**Projet**

**Projet  
de loi de finances  
pour 2006**

**Agriculture, pêche et affaires rurales**

## **Note explicative**

Sauf exception précisée, les montants sont indiqués en euros.

## Table des matières

<b>Récapitulatifs des crédits et emplois .....</b>	<b>5</b>
Détail des crédits de la mission par programme et répartition indicative des emplois ministériels .....	6
Récapitulation des crédits de la mission par programme et action.....	7
Présentation des crédits de la mission par programme et titre .....	8
<b>Programme XXX : Agriculture, pêche et territoires ruraux .....</b>	<b>9</b>
<b>Synthèse des crédits du programme .....</b>	<b>10</b>
Présentation des crédits, par action et titre, du PLF 2006.....	11
Présentation des crédits, par action et titre, de la LFI 2005 .....	12
Présentation des crédits, par action et titre, de l'exécution 2004 (y compris fonds de concours).....	13
Présentation des crédits par titre et catégorie .....	14
Évaluation des dépenses fiscales .....	15
Projet annuel de performance : programme, actions, objectifs et résultats .....	17
Le programme .....	19
Les actions .....	20
Objectifs et indicateurs de résultats .....	21
Projet annuel de performance : Justification des crédits.....	23
Éléments transversaux au programme .....	25
Éléments par action .....	29
Échéancier des crédits de paiement associés aux autorisations d'engagement.....	33
Projet annuel de performance : Analyses .....	35
Le programme et les opérateurs .....	37
Coûts du programme et des actions .....	40
<b>Programme YYY : Forêt .....</b>	<b>41</b>
<b>Synthèse des crédits du programme .....</b>	<b>42</b>
Présentation des crédits, par action et titre, du PLF 2006.....	43
Présentation des crédits, par action et titre, de la LFI 2005 .....	44
Présentation des crédits, par action et titre, de l'exécution 2004 (y compris fonds de concours).....	45
Présentation des crédits par titre et catégorie .....	46
Évaluation des dépenses fiscales .....	47
Projet annuel de performance : programme, actions, objectifs et résultats .....	49
Le programme.....	51
Les actions.....	53



## Récapitulations des crédits et emplois

**Détail des crédits de la mission par programme  
et répartition indicative des emplois ministériels**

Programme	Ministre intéressé	Autorisations d'engagement pour 2006	Crédits de paiement pour 2006	E.T.P. 2006
Agriculture, pêche et territoires ruraux	Ministre de l'agriculture, alimentation, pêche et affaires rurales	2.800.000.000	2.470.000.000	400
Forêt	Ministre de l'agriculture, alimentation, pêche et affaires rurales	450.000.000	358.000.000	350
Enseignement supérieur et recherche agricole	Ministre de l'agriculture, alimentation, pêche et affaires rurales	270.000.000	265.000.000	6.400
Soutien des politiques de l'agriculture	Ministre de l'agriculture, alimentation, pêche et affaires rurales	360.000.000	332.000.000	5.200
<b>Totaux</b>		<b>3.880.000.000</b>	<b>3.425.000.000</b>	<b>12.350</b>

## Récapitulatif des crédits de la mission par programme et action

Programme	Action	Intitulé	Autorisations d'engagement			Crédits de paiement		
			Ouvertes en LFI 2005	Demandées pour 2006	Fonds de concours attendus en 2006	Ouvertes en LFI 2005	Demandés pour 2006	Fonds de concours attendus en 2006
<b>xxx</b>		<b>Agriculture, pêche et territoires ruraux</b>	<b>2.700.000.000</b>	<b>2.800.000.000</b>	<b>1.200.000</b>	<b>2.350.000.000</b>	<b>2.470.000.000</b>	<b>1.200.000</b>
	01	Développement économique et qualitatif des productions agricoles et agroalimentaires	1.200.000.000	1.220.000.000	150.000	950.000.000	960.000.000	150.000
	02	Exploitations agricoles et territoires ruraux	350.000.000	350.000.000	1.050.000	350.000.000	350.000.000	1.050.000
	03	Gestion durable des pêches maritimes et de l'aquaculture	390.000.000	370.000.000	0	360.000.000	340.000.000	0
	04	Mise en œuvre de la politique de gestion durable de l'agriculture et des territoires ruraux	480.000.000	520.000.000	0	470.000.000	530.000.000	0
	05	Actions sociales	280.000.000	340.000.000	0	220.000.000	290.000.000	0
<b>xxx</b>		<b>Forêt</b>	<b>390.000.000</b>	<b>450.000.000</b>	<b>0</b>	<b>370.000.000</b>	<b>358.000.000</b>	<b>0</b>
	01	Développement économique de la filière forêt-bois	60.000.000	60.000.000	0	60.000.000	48.000.000	0
	02	Gestion du patrimoine forestier public	30.000.000	30.000.000	0	20.000.000	20.000.000	0
	03	Amélioration de la gestion et de l'organisation de la forêt privée	170.000.000	170.000.000	0	160.000.000	110.000.000	0
	04	Prévention des risques et protection de la forêt	130.000.000	190.000.000	0	130.000.000	180.000.000	0
<b>xxx</b>		<b>Enseignement supérieur et recherche agricoles</b>	<b>250.000.000</b>	<b>270.000.000</b>	<b>12.000.000</b>	<b>250.000.000</b>	<b>265.000.000</b>	<b>12.000.000</b>
	01	Enseignement supérieur	240.000.000	260.000.000	0	240.000.000	255.000.000	0
	02	Recherche, développement et transfert de technologie	10.000.000	10.000.000	12.000.000	10.000.000	10.000.000	12.000.000
<b>xxx</b>		<b>Soutien des politiques de l'agriculture</b>	<b>340.000.000</b>	<b>360.000.000</b>	<b>0</b>	<b>320.000.000</b>	<b>332.000.000</b>	<b>0</b>
	01	Moyens de l'administration centrale	230.000.000	245.000.000	0	235.000.000	232.000.000	0
	02	Évaluation de l'impact des politiques publiques et information économique	5.000.000	5.000.000	0	5.000.000	5.000.000	0
	03	Moyens des directions régionales de l'agriculture et de la forêt	105.000.000	110.000.000	0	80.000.000	95.000.000	0

Présentation des crédits de la mission par programme et titre<sup>1</sup>

Programme	Intitulé/Titre	Autorisations d'engagement			Crédits de paiement		
		Ouvertes en LFI 2005	Demandées pour 2006	Fonds de concours attendus en 2006	Ouverts en LFI 2005	Demandés pour 2006	Fonds de concours attendus en 2006
<b>xxx</b>	<b>Agriculture, pêche et territoires ruraux</b>	<b>2.700.000.000</b>	<b>2.800.000.000</b>	<b>1.200.000</b>	<b>2.350.000.000</b>	<b>2.470.000.000</b>	<b>1.200.000</b>
	Titre 2. Dépenses de personnel	150.000.000	160.000.000	0	150.000.000	160.000.000	0
	Autres dépenses :	2.550.000.000	2.640.000.000	1.200.000	2.200.000.000	2.310.000.000	1.200.000
	<i>Titre 3. Dépenses de fonctionnement</i>	250.000.000	240.000.000	0	240.000.000	230.000.000	0
	<i>Titre 5. Dépenses d'investissement</i>	350.000.000	400.000.000	0	290.000.000	340.000.000	0
	<i>Titre 6. Dépenses d'intervention</i>	1.950.000.000	2.000.000.000	1.200.000	1.670.000.000	1.740.000.000	1.200.000
<b>xxx</b>	<b>Forêt</b>	<b>390.000.000</b>	<b>450.000.000</b>	<b>0</b>	<b>370.000.000</b>	<b>358.000.000</b>	<b>0</b>
	Titre 2. Dépenses de personnel	170.000.000	180.000.000	0	170.000.000	180.000.000	0
	Autres dépenses :	220.000.000	270.000.000	0	200.000.000	178.000.000	0
	<i>Titre 3. Dépenses de fonctionnement</i>	30.000.000	35.000.000	0	30.000.000	35.000.000	0
	<i>Titre 6. Dépenses d'intervention</i>	190.000.000	235.000.000	0	170.000.000	143.000.000	0
<b>xxx</b>	<b>Enseignement supérieur et recherche agricole</b>	<b>250.000.000</b>	<b>270.000.000</b>	<b>12.000.000</b>	<b>250.000.000</b>	<b>265.000.000</b>	<b>12.000.000</b>
	Titre 2. Dépenses de personnel	235.000.000	255.000.000	0	235.000.000	255.000.000	0
	Autres dépenses :	15.000.000	15.000.000	12.000.000	15.000.000	10.000.000	12.000.000
	<i>Titre 3. Dépenses de fonctionnement</i>	5.000.000	5.000.000	0	5.000.000	5.000.000	0
	<i>Titre 5. Dépenses d'investissement</i>	5.000.000	0	0	5.000.000	2.000.000	0
	<i>Titre 6. Dépenses d'intervention</i>	5.000.000	10.000.000	12.000.000	5.000.000	3.000.000	12.000.000
<b>xxx</b>	<b>Soutien des politiques de l'agriculture</b>	<b>340.000.000</b>	<b>360.000.000</b>	<b>0</b>	<b>320.000.000</b>	<b>332.000.000</b>	<b>0</b>
	Titre 2. Dépenses de personnel	300.000.000	310.000.000	0	300.000.000	310.000.000	0
	Autres dépenses :	40.000.000	50.000.000	0	20.000.000	22.000.000	0
	<i>Titre 3. Dépenses de fonctionnement</i>	10.000.000	12.000.000	0	10.000.000	12.000.000	0
	<i>Titre 5. Dépenses d'investissement</i>	0	0	0	0	0	0
	<i>Titre 6. Dépenses d'intervention</i>	30.000.000	38.000.000	0	10.000.000	10.000.000	0
	<b>Totaux pour la mission</b>	<b>3.680.000.000</b>	<b>3.880.000.000</b>	<b>13.200.000</b>	<b>3.290.000.000</b>	<b>3.425.000.000</b>	<b>13.200.000</b>
	Titre 2. Dépenses de personnel	855.000.000	905.000.000	0	855.000.000	905.000.000	0
	Autres dépenses :	2.825.000.000	2.975.000.000	13.200.000	2.435.000.000	2.620.000.000	13.200.000
	<i>Titre 3. Dépenses de fonctionnement</i>	295.000.000	292.000.000	0	285.000.000	282.000.000	0
	<i>Titre 5. Dépenses d'investissement</i>	355.000.000	400.000.000	0	295.000.000	342.000.000	0
	<i>Titre 6. Dépenses d'intervention</i>	2.175.000.000	2.283.000.000	13.200.000	1.855.000.000	1.896.000.000	13.200.000

<sup>1</sup> Article 51, 5° a)



# Variante 1

**Programme XXX : Agriculture, pêche et territoires ruraux**

## **Synthèse des crédits du programme**

## Présentation des crédits, par action et titre, du PLF 2006

### Autorisations d'engagement

Action/ Sous-action	Titre 2 Dépenses de personnel	Titre 3 Dépenses de fonctionnement	Titre 5 Dépenses d'investissement	Titre 6 Dépenses d'intervention	Total pour 2006	Prévisions de fonds de concours 2006
01 Développement économique et qualitatif des productions agricoles et agroalimentaires	30.000.000	90.000.000	120.000.000	980.000.000	1.220.000.000	150.000
02 Exploitations agricoles et territoires ruraux			30.000.000	320.000.000	350.000.000	1.050.000
03 Gestion durable des pêches maritimes et de l'aquaculture	20.000.000	10.000.000	160.000.000	180.000.000	370.000.000	0
01 Sous action 1			90.000.000	50.000.000	140.000.000	0
02 Sous action 2	20.000.000	10.000.000	70.000.000	130.000.000	230.000.000	0
04 Mise en œuvre de la politique de gestion durable de l'agriculture et des territoires ruraux	20.000.000	90.000.000	90.000.000	320.000.000	520.000.000	0
05 Actions sociales	90.000.000	50.000.000		200.000.000	340.000.000	0
<b>Totaux</b>	<b>160.000.000</b>	<b>240.000.000</b>	<b>400.000.000</b>	<b>2.000.000.000</b>	<b>2.800.000.000</b>	<b>1.200.000</b>

### Crédits de paiement

Action/ Sous-action	Titre 2 Dépenses de personnel	Titre 3 Dépenses de fonctionnement	Titre 5 Dépenses d'investissement	Titre 6 Dépenses d'intervention	Total pour 2006	Prévisions de fonds de concours 2006
01 Développement économique et qualitatif des productions agricoles et agroalimentaires	30.000.000	80.000.000	100.000.000	750.000.000	960.000.000	150.000
02 Exploitations agricoles et territoires ruraux			30.000.000	320.000.000	350.000.000	1.050.000
03 Gestion durable des pêches maritimes et de l'aquaculture	20.000.000	10.000.000	130.000.000	180.000.000	340.000.000	0
01 Sous action 1			90.000.000	50.000.000	140.000.000	0
02 Sous action 2	20.000.000	10.000.000	40.000.000	130.000.000	200.000.000	0
04 Mise en œuvre de la politique de gestion durable de l'agriculture et des territoires ruraux	20.000.000	90.000.000	80.000.000	340.000.000	530.000.000	0
05 Actions sociales	90.000.000	50.000.000		150.000.000	290.000.000	0
<b>Totaux</b>	<b>160.000.000</b>	<b>230.000.000</b>	<b>340.000.000</b>	<b>1.740.000.000</b>	<b>2.470.000.000</b>	<b>1.200.000</b>

## Présentation des crédits, par action et titre, de la LFI 2005

### Autorisations d'engagement

Action/ Sous-action	Titre 2 Dépenses de personnel	Titre 3 Dépenses de fonctionnement	Titre 5 Dépenses d'investissement	Titre 6 Dépenses d'intervention	Total pour 2005	Prévisions de fonds de concours 2005
01 Développement économique et qualitatif des productions agricoles et agroalimentaires	30.000.000	90.000.000	100.000.000	980.000.000	1.200.000.000	100.000
02 Exploitations agricoles et territoires ruraux			30.000.000	320.000.000	350.000.000	1.000.000
03 Gestion durable des pêches maritimes et de l'aquaculture	20.000.000	20.000.000	140.000.000	210.000.000	390.000.000	0
01 Sous action 1			80.000.000	60.000.000	140.000.000	0
02 Sous action 2	20.000.000	20.000.000	60.000.000	150.000.000	250.000.000	0
04 Mise en œuvre de la politique de gestion durable de l'agriculture et des territoires ruraux	20.000.000	90.000.000	80.000.000	290.000.000	480.000.000	0
05 Actions sociales	80.000.000	50.000.000		150.000.000	280.000.000	0
<b>Totaux</b>	<b>150.000.000</b>	<b>250.000.000</b>	<b>350.000.000</b>	<b>1.950.000.000</b>	<b>2.700.000.000</b>	<b>1.100.000</b>

### Crédits de paiement

Action/ Sous-action	Titre 2 Dépenses de personnel	Titre 3 Dépenses de fonctionnement	Titre 5 Dépenses d'investissement	Titre 6 Dépenses d'intervention	Total pour 2005	Prévisions de fonds de concours 2005
01 Développement économique et qualitatif des productions agricoles et agroalimentaires	30.000.000	80.000.000	80.000.000	760.000.000	950.000.000	100.000
02 Exploitations agricoles et territoires ruraux			30.000.000	320.000.000	350.000.000	
03 Gestion durable des pêches maritimes et de l'aquaculture	20.000.000	20.000.000	120.000.000	200.000.000	360.000.000	1.000.000
01 Sous action 1			60.000.000	60.000.000	120.000.000	
02 Sous action 2	20.000.000	20.000.000	60.000.000	140.000.000	240.000.000	
04 Mise en œuvre de la politique de gestion durable de l'agriculture et des territoires ruraux	20.000.000	90.000.000	60.000.000	300.000.000	470.000.000	
05 Actions sociales	80.000.000	50.000.000		90.000.000	220.000.000	
<b>Totaux</b>	<b>150.000.000</b>	<b>240.000.000</b>	<b>290.000.000</b>	<b>1.670.000.000</b>	<b>2.350.000.000</b>	<b>1.100.000</b>

## Présentation des crédits, par action et titre, de l'exécution 2004 (y compris fonds de concours)

### Autorisations d'engagement

Action/ Sous-action	Titre 2 Dépenses de personnel	Titre 3 Dépenses de fonctionnement	Titre 5 Dépenses d'investissement	Titre 6 Dépenses d'intervention	Total pour 2004
01 Développement économique et qualitatif des productions agricoles et agroalimentaires	30.000.000	90.000.000	100.000.000	980.000.000	1.200.000.000
02 Exploitations agricoles et territoires ruraux			30.000.000	320.000.000	350.000.000
03 Gestion durable des pêches maritimes et de l'aquaculture	20.000.000	20.000.000	140.000.000	210.000.000	390.000.000
01 Sous action 1			80.000.000	60.000.000	140.000.000
02 Sous action 2	20.000.000	20.000.000	60.000.000	150.000.000	250.000.000
04 Mise en œuvre de la politique de gestion durable de l'agriculture et des territoires ruraux	20.000.000	90.000.000	80.000.000	290.000.000	480.000.000
05 Actions sociales	80.000.000	50.000.000		150.000.000	280.000.000
<b>Totaux</b>	<b>150.000.000</b>	<b>250.000.000</b>	<b>350.000.000</b>	<b>1.950.000.000</b>	<b>2.700.000.000</b>

### Crédits de paiement

Action/ Sous-action	Titre 2 Dépenses de personnel	Titre 3 Dépenses de fonctionnement	Titre 5 Dépenses d'investissement	Titre 6 Dépenses d'intervention	Total pour 2004
01 Développement économique et qualitatif des productions agricoles et agroalimentaires	30.000.000	80.000.000	80.000.000	760.000.000	950.000.000
02 Exploitations agricoles et territoires ruraux			30.000.000	320.000.000	350.000.000
03 Gestion durable des pêches maritimes et de l'aquaculture	20.000.000	20.000.000	120.000.000	200.000.000	360.000.000
01 Sous action 1			60.000.000	60.000.000	120.000.000
02 Sous action 2	20.000.000	20.000.000	60.000.000	140.000.000	240.000.000
04 Mise en œuvre de la politique de gestion durable de l'agriculture et des territoires ruraux	20.000.000	90.000.000	60.000.000	300.000.000	470.000.000
05 Actions sociales	80.000.000	50.000.000		90.000.000	220.000.000
<b>Totaux</b>	<b>150.000.000</b>	<b>240.000.000</b>	<b>290.000.000</b>	<b>1.670.000.000</b>	<b>2.350.000.000</b>

## Présentation des crédits par titre et catégorie<sup>1</sup>

Nature de dépenses	Autorisations d'engagement			Crédits de paiement		
	Exécution 2004	Ouvertes en LFI 2005	Demandées pour 2006	Exécution 2004	Ouverts en LFI 2005	Demandés pour 2006
<b>Titre 2 – Dépenses de personnel</b>	<b>140.000.000</b>	<b>150.000.000</b>	<b>160.000.000</b>	<b>140.000.000</b>	<b>150.000.000</b>	<b>160.000.000</b>
Rémunérations d'activité	125.000.000	130.000.000	130.000.000	125.000.000	130.000.000	130.000.000
Cotisations et contributions sociales	7.000.000	10.000.000	15.000.000	7.000.000	10.000.000	15.000.000
Prestations sociales et allocations diverses	8.000.000	10.000.000	15.000.000	8.000.000	10.000.000	15.000.000
<b>Titre 3 – Dépenses de fonctionnement</b>	<b>245.000.000</b>	<b>250.000.000</b>	<b>250.000.000</b>	<b>245.000.000</b>	<b>240.000.000</b>	<b>230.000.000</b>
Dépenses de fonctionnement autres que celle de personnel	230.000.000	240.000.000	240.000.000	230.000.000	230.000.000	224.000.000
Subventions pour charges de service public	15.000.000	10.000.000	10.000.000	15.000.000	10.000.000	6.000.000
<b>Titre 5 – Dépenses d'investissement</b>	<b>320.000.000</b>	<b>350.000.000</b>	<b>350.000.000</b>	<b>320.000.000</b>	<b>290.000.000</b>	<b>340.000.000</b>
Dépenses pour immobilisations corporelles de l'Etat	250.000.000	280.000.000	280.000.000	250.000.000	220.000.000	250.000.000
Dépenses pour immobilisations incorporelles de l'Etat	70.000.000	70.000.000	70.000.000	70.000.000	70.000.000	90.000.000
<b>Titre 6. Dépenses d'intervention</b>	<b>1.930.000.000</b>	<b>1.950.000.000</b>	<b>1.950.000.000</b>	<b>1.930.000.000</b>	<b>1.670.000.000</b>	<b>1.740.000.000</b>
Transferts aux ménages	100.000.000	100.000.000	100.000.000	100.000.000	100.000.000	100.000.000
Transferts aux entreprises	1.820.000.000	1.850.000.000	1.850.000.000	1.820.000.000	1.570.000.000	1.640.000.000
Transferts aux autres collectivités	10.000.000	0	0	10.000.000	0	0
<b>Totaux hors fonds de concours</b>		<b>2.700.000.000</b>	<b>2.800.000.000</b>		<b>2.350.000.000</b>	<b>2.470.000.000</b>
<i>Prévision de fonds de concours dépenses de personnel</i>			0			0
<i>Prévision de fonds de concours autres dépenses</i>		1.200.000	1.200.000		1.200.000	1.200.000
<b>Totaux y compris fonds de concours</b>	<b>2.635.000.000</b>	<b>2.701.200.000</b>	<b>2.801.200.000</b>	<b>2.635.000.000</b>	<b>2.351.200.000</b>	<b>2.471.200.000</b>

### Crédits de la LFI 2005 y compris fonds de concours majorés des crédits reportés de l'année précédente :

	Autorisations d'engagement	Crédits de paiement
Reports sur dépenses de personnels		0
Reports sur autres dépenses	30.000.000	30.000.000
<b>Total</b>	<b>2.731.200.000</b>	<b>2.381.200.000</b>

<sup>1</sup> Tableau récapitulatif : Article 51, 5°

**Évaluation des dépenses fiscales<sup>1</sup>**

(en millions d'euros)

Numéro de la mesure	Mesure	Résultat estimé pour 2004	Évaluation pour 2005	Évaluation pour 2006
100110	Déduction des souscriptions en numéraire au capital de sociétés agréées ayant pour objet le financement de la pêche artisanale (SOFIPECHE)	5	5	5
110226	Réduction d'impôt sur le revenu pour investissement forestier	1	1	2
130202	Déduction forfaitaire sur les revenus des propriétés rurales	15	15	15
170301	Mode d'évaluation des immobilisations amortissables en cas de passage du forfait à un régime d'imposition d'après le bénéfice réel	25	30	30

<sup>1</sup> Les explications et justifications des dépenses fiscales sont indiquées dans le tome II « Évaluation des voies et moyens ». Les raisons de rattachement des dépenses fiscales à ce programme sont précisées dans la présentation du programme.

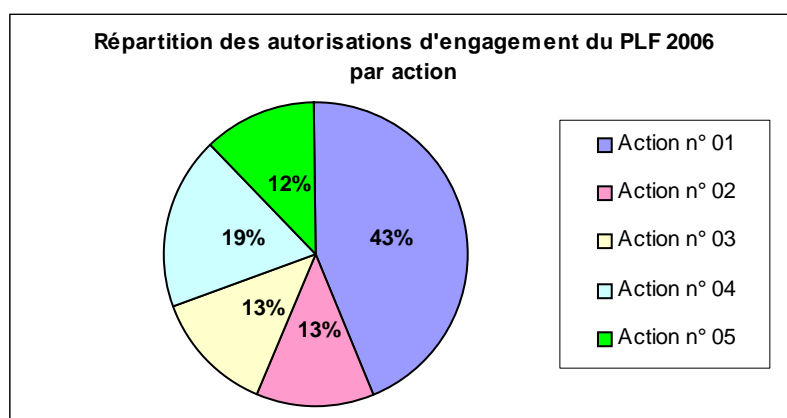




**Projet annuel de performance :**  
**programme, actions, objectifs et résultats**

**Programme et actions**

Agriculture, pêche et territoires ruraux	PLF 2006	
	Autorisations d'engagement	Crédits de paiement
Action n° 01 Développement économique et qualitatif des productions agricoles et agroalimentaires	1.220.000.000	960.000.000
Action n° 02 Exploitations agricoles et territoires ruraux	350.000.000	350.000.000
Action n° 03 Gestion durable des pêches maritimes et de l'aquaculture	370.000.000	340.000.000
Action n° 04 Mise en œuvre de la politique de gestion durable de l'agriculture et des territoires ruraux	520.000.000	530.000.000
Action n° 05 Actions sociales	340.000.000	290.000.000
<b>Total</b>	<b>2.800.000.000</b>	<b>2.470.000.000</b>





## Le programme

### **Présentation du programme intégrant si nécessaire :**

- **Une présentation des finalités générales du programme ;**
- **Une présentation de l'environnement dans lequel s'inscrit le programme** (partenaires / cofinanciers) avec éventuellement un tableau indicatif des cofinancements en cartouche dans le texte ;
- **Une présentation des acteurs et du pilotage du programme** (responsable) : un paragraphe maximum ;
- **Une présentation des modalités de gestion du programme** (BOP, organisation territoriale...) : un paragraphe maximum
- **Une mention des opérateurs** participant à la mise en œuvre globale du programme ou de plusieurs actions ;
- **Un rappel des documents de politique transversale** (DPT) auxquels participe le programme ;
- **Une mention de la politique réglementaire et fiscale** (notamment les dépenses fiscales) liée au programme si cette est plus pertinente au niveau du programme que ventilée par action ;
- **Une présentation de la structuration en actions.**

Quem mihi dabis, qui aliquod pretium tempori ponat, qui diem aestimet, qui intellegat se cotidie mori ? In hoc enim fallimur, quod mortem prospicimus : magna pars ejus jam praeteriit. Quicquid aetatis retro est, mors tenet. Fac ergo, mi Lucili, quod facere te scribis, omnes horas complectere. Sic fiet ut minus ex crastino pendeas, si hodierno manum injeceris. Dum differtur, vita transcurrit.

Quem mihi dabis, qui aliquod pretium tempori ponat, qui diem aestimet, qui intellegat se cotidie mori ? In hoc enim fallimur, quod mortem prospicimus : magna pars ejus jam praeteriit. Quicquid aetatis retro est, mors tenet. Fac ergo, mi Lucili, quod facere te scribis, omnes horas complectere. Sic fiet ut minus ex crastino pendeas, si hodierno manum injeceris. Dum differtur, vita transcurrit.

Quem mihi dabis, qui aliquod pretium tempori ponat, qui diem aestimet, qui intellegat se cotidie mori ? In hoc enim fallimur, quod mortem prospicimus : magna pars

ejus jam praeteriit. Quicquid aetatis retro est, mors tenet. Fac ergo, mi Lucili, quod facere te scribis, omnes horas complectere. Sic fiet ut minus ex crastino pendeas, si hodierno manum injeceris. Dum differtur, vita transcurrit.

Quem mihi dabis, qui aliquod pretium tempori ponat, qui diem aestimet, qui intellegat se cotidie mori ? In hoc enim fallimur, quod mortem prospicimus : magna pars ejus jam praeteriit. Quicquid aetatis retro est, mors tenet. Fac ergo, mi Lucili, quod facere te scribis, omnes horas complectere. Sic fiet ut minus ex crastino pendeas, si hodierno manum injeceris. Dum differtur, vita transcurrit.

Quem mihi dabis, qui aliquod pretium tempori ponat, qui diem aestimet, qui intellegat se cotidie mori ? In hoc enim fallimur, quod mortem prospicimus : magna pars ejus jam praeteriit. Quicquid aetatis retro est, mors tenet. Fac ergo, mi Lucili, quod facere te scribis, omnes horas complectere. Sic fiet ut minus ex crastino pendeas, si hodierno manum injeceris. Dum differtur, vita transcurrit.

Quem mihi dabis, qui aliquod pretium tempori ponat, qui diem aestimet, qui intellegat se cotidie mori ? In hoc enim fallimur, quod mortem prospicimus : magna pars ejus jam praeteriit. Quicquid aetatis retro est, mors tenet. Fac ergo, mi Lucili, quod facere te scribis, omnes horas complectere. Sic fiet ut minus ex crastino pendeas, si hodierno manum injeceris. Dum differtur, vita transcurrit.

Quem mihi dabis, qui aliquod pretium tempori ponat, qui diem aestimet, qui intellegat se cotidie mori ? In hoc enim fallimur, quod mortem prospicimus : magna pars ejus jam praeteriit. Quicquid aetatis retro est, mors tenet. Fac ergo, mi Lucili, quod facere te scribis, omnes horas complectere. Sic fiet ut minus ex crastino pendeas, si hodierno manum injeceris. Dum differtur, vita transcurrit.

Quem mihi dabis, qui aliquod pretium tempori ponat, qui diem aestimet, qui intellegat se cotidie mori ? In hoc enim fallimur, quod mortem prospicimus : magna pars ejus jam praeteriit. Quicquid aetatis retro est, mors tenet. Fac ergo, mi Lucili, quod facere te scribis, omnes horas complectere. Sic fiet ut minus ex crastino pendeas, si hodierno manum injeceris. Dum differtur, vita transcurrit.

Quem mihi dabis, qui aliquod pretium tempori ponat, qui diem aestimet, qui intellegat se cotidie mori ? In hoc enim fallimur, quod mortem prospicimus : magna pars ejus jam praeteriit.

## Les actions



### Action n° 01 : Développement économique et qualitatif des productions agricoles et agroalimentaires

#### Présentation de l'action intégrant si nécessaire :

- **Les finalités propres de l'action**, son organisation et les éléments caractéristiques des activités et des moyens mobilisés ;
- **Si cela n'est pas déjà fait pour le programme** : une présentation éventuelle des partenaires (et des co-financeurs) avec éventuellement un tableau indicatif des cofinancements en cartouche dans le texte ;
- **Une mention des opérateurs** participant à la mise en œuvre de l'action ;
- **Si c'est plus pertinent qu'au niveau du programme** : une mention de la politique réglementaire et fiscale (notamment les dépenses fiscales) affectant la mise en œuvre de l'action ;
- **Une présentation des sous-actions** si cela est nécessaire (programme important et actions correspondant à des « sous-programmes »).

#### 1.1. Sous action n° 01

Quem mihi dabis, qui aliquod pretium tempori ponat, qui diem aestimet, qui intellegat se cotidie mori ? In hoc enim fallimur, quod mortem prospicimus : magna pars ejus jam praeteriit. Quicquid aetatis retro est, mors tenet. Fac ergo, mi Lucili, quod facere te scribis, omnes horas complectere. Sic fiet ut minus ex crastino pendeas, si hodierno manum injeceris. Dum differtur, vita transcurrit.

#### 1.2. Sous action n° 02

Quem mihi dabis, qui aliquod pretium tempori ponat, qui diem aestimet, qui intellegat se cotidie mori ? In hoc enim fallimur, quod mortem prospicimus : magna pars ejus jam praeteriit. Quicquid aetatis retro est, mors tenet. Fac ergo, mi Lucili, quod facere te scribis, omnes horas complectere.

Quem mihi dabis, qui aliquod pretium tempori ponat, qui diem aestimet, qui intellegat se cotidie mori ? In hoc enim fallimur, quod mortem prospicimus : magna pars ejus jam praeteriit. Quicquid aetatis retro est, mors tenet.



### Action n° 02 : Exploitations agricoles et territoires ruraux

#### Présentation de l'action intégrant si nécessaire :

- **Les finalités propres de l'action**, son organisation et les éléments caractéristiques des activités et des moyens mobilisés ;
- **Si cela n'est pas déjà fait pour le programme** : une présentation éventuelle des partenaires (et des co-financeurs) avec éventuellement un tableau indicatif des cofinancements en cartouche dans le texte ;
- **Une mention des opérateurs** participant à la mise en œuvre de l'action ;
- **Si c'est plus pertinent qu'au niveau du programme** : une mention de la politique réglementaire et fiscale (notamment les dépenses fiscales) affectant la mise en œuvre

de l'action ;

- **Une présentation des sous-actions** si cela est nécessaire (programme important et actions correspondant à des « sous-programmes »).

Quem mihi dabis, qui aliquod pretium tempori ponat, qui diem aestimet, qui intellegat se cotidie mori ? In hoc enim fallimur, quod mortem prospicimus : magna pars ejus jam praeteriit. Quicquid aetatis retro est, mors tenet. Fac ergo, mi Lucili, quod facere te scribis, omnes horas complectere. Sic fiet ut minus ex crastino pendeas, si hodierno manum injeceris. Dum differtur, vita transcurrit.

## Objectifs et indicateurs de résultats

**Introduction – Présentation stratégique :** exposé littéraire sur la stratégie qui a présidé au choix des objectifs de performance retenus et présentation des principaux leviers d'action et de façon facultative (le cas échéant) :

- des objectifs généraux illustrés d'indicateurs d'impact lointain,
- des indicateurs de contexte.

Quem mihi dabis, qui aliquod pretium tempori ponat, qui diem aestimet, qui intellegat se cotidie mori ? In hoc enim fallimur, quod mortem prospicimus : magna pars ejus jam praeteriit. Quicquid aetatis retro est, mors tenet. Fac ergo, mi Lucili, quod facere te scribis, omnes horas complectere. Sic fiet ut minus ex crastino pendeas, si hodierno manum injeceris. Dum differtur, vita transcurrit.

**Objectif n° X (du point de vue du citoyen / de l'utilisateur / du contribuable) :** Énoncé de l'objectif.

**Le cas échéant : Document(s) de politique transversale concerné(s) :** « ppppp ».

**Commentaires sur :**

- le choix de l'objectif,
- le choix des indicateurs,
- l'explication des résultats passés, les difficultés rencontrées, la trajectoire attendue,
- le choix des valeurs cibles (cibles lointaines et cibles intermédiaires).

Quem mihi dabis, qui aliquod pretium tempori ponat, qui diem aestimet, qui intellegat se cotidie mori ? In hoc enim fallimur, quod mortem prospicimus : magna pars ejus jam praeteriit. Quicquid aetatis retro est, mors tenet. Fac ergo, mi Lucili, quod facere te scribis, omnes horas complectere. Sic fiet ut minus ex crastino pendeas, si hodierno manum injeceris. Dum differtur, vita transcurrit.

Quem mihi dabis, qui aliquod pretium tempori ponat, qui diem aestimet, qui intellegat se cotidie mori ? In hoc enim fallimur, quod mortem prospicimus : magna pars ejus jam praeteriit. Quicquid aetatis retro est, mors tenet. Fac ergo, mi Lucili, quod facere te scribis, omnes horas complectere. Sic fiet ut minus ex crastino pendeas, si hodierno manum injeceris. Dum differtur, vita transcurrit.

Quem mihi dabis, qui aliquod pretium tempori ponat, qui diem aestimet, qui intellegat se cotidie mori ? In hoc enim fallimur, quod mortem prospicimus : magna pars ejus jam praeteriit. Quicquid aetatis retro est, mors tenet. Fac ergo, mi Lucili, quod facere te scribis, omnes horas complectere. Sic fiet ut minus ex crastino pendeas, si hodierno manum injeceris. Dum differtur, vita transcurrit.

**Indicateur n° :** Énoncé de l'indicateur : *Dum differtur, vita transcurrit*

	2003	2004		2005	2006	2009
<b>Unités</b>	<b>Réalisation</b>	<b>Prévision</b>	<b>Réalisation</b>	<b>Prévision</b>	<b>Prévision</b>	<b>Cible</b>
%						

**Précisions méthodologiques** (le cas échéant) sur l'indicateur :

- sources des données,
- explications sur la construction de l'indicateur (façon de l'obtenir, modalité de construction, fréquence d'obtention du résultat, façon de lire ...).

**Indicateur n° :** Énoncé de l'indicateur : *Dum differtur, vita transcurrit*

	2003	2004		2005	2006	2009
<b>Unités</b>	<b>Réalisation</b>	<b>Prévision</b>	<b>Réalisation</b>	<b>Prévision</b>	<b>Prévision</b>	<b>cible</b>
Champ (sous indicateur A)	< 15 %					
Champ (sous indicateur B)	> 85 %					

**Précisions méthodologiques** (le cas échéant) sur l'indicateur :

- sources des données,
- explications sur la construction de l'indicateur (façon de l'obtenir, modalité de construction, fréquence d'obtention du résultat, façon de lire ...).

**Objectif n° Y (du point de vue du citoyen / de l'utilisateur / du contribuable) :** Énoncé de l'objectif.

**Le cas échéant : Document(s) de politique transversale concerné(s) :** « pppp ».

**Commentaires sur :**

- le choix de l'objectif,
- le choix des indicateurs,
- l'explication des résultats passés, les difficultés rencontrées, la trajectoire attendue,
- le choix des valeurs cibles (cibles lointaines et cibles intermédiaires).

**Indicateur n° :** Énoncé de l'indicateur : *Dum differtur, vita transcurrit*

	2003	2004		2005	2006	2009
Unités	Réalisation	Prévision	Réalisation	Prévision	Prévision	cible
Champ (sous indicateur A)	< 15 %					
Champ (sous indicateur B)	> 85 %					

**Précisions méthodologiques** (le cas échéant) sur l'indicateur :

- sources des données,
- explications sur la construction de l'indicateur (façon de l'obtenir, modalité de construction, fréquence d'obtention du résultat, façon de lire ...).

**Objectif n° Z (du point de vue du citoyen / de l'utilisateur / du contribuable) :** Énoncé de l'objectif.

**Commentaires sur :**

- le choix de l'objectif,
- le choix des indicateurs,
- l'explication des résultats passés, les difficultés rencontrées, la trajectoire attendue,
- le choix des valeurs cibles (cibles lointaines et cibles intermédiaires).

**Indicateur n° :** Énoncé de l'indicateur : *Dum differtur, vita transcurrit*

	2003	2004		2005	2006	2009
Unités	Réalisation	Prévision	Réalisation	Prévision	Prévision	Cible
%						

**Précisions méthodologiques** (le cas échéant) sur l'indicateur :

- sources des données,
- explications sur la construction de l'indicateur (façon de l'obtenir, modalité de construction, fréquence d'obtention du résultat, façon de lire ...).

**Projet annuel de performance :**  
**Justification des crédits**





## Éléments transversaux au programme

	Autorisations d'engagement			Crédits de paiement		
	Titre 2	Autres titres	Total	Titre 2	Autres titres	Total
Action n° 01	30.000.000	1.190.000.000	1.220.000.000	30.000.000	930.000.000	960.000.000
Action n° 02		350.000.000	350.000.000		350.000.000	350.000.000
Action n° 03	20.000.000	350.000.000	370.000.000	20.000.000	320.000.000	340.000.000
Action n° 04	20.000.000	500.000.000	520.000.000	20.000.000	510.000.000	530.000.000
Action n° 05	90.000.000	250.000.000	340.000.000	90.000.000	200.000.000	290.000.000
<b>Total action</b>	<b>160.000.000</b>	<b>2.640.000.000</b>	<b>2.800.000.000</b>	<b>160.000.000</b>	<b>2.310.000.000</b>	<b>2.470.000.000</b>

### 1. Dépenses de personnel

#### Schéma d'emplois par catégorie

Catégories (restent à définir)	Exprimé en E.T.P.				Dépenses PLF (en euros)
	Constaté 2004	LFI 2005	PLF 2006	Variation PLF06 – LFI05	
<b>PRAEFECTUS CLASSIS</b>	100,0	98,0	98,0	+0,00	15.000.000
<b>TABERNARIUS</b>	2,0	2,0	2,0	+0,0	600.000
<b>PRESBITER</b>	1.000,0	995,0	990,0	-5,0	85.000.000
<b>FABER</b>	5,0	6,0	6,0	+0,0	1.000.000
<b>SCRIVARIUS</b>	15,0	16,0	16,0	+0,0	2.000.000
<b>PROCURATOR</b>	20,0	19,0	19,0	+0,0	3.000.000
<b>MERCATOR</b>	120,0	120,0	127,0	+7,0	14.000.000
<b>MAGISTER</b>	10,0	10,0	10,0	+0,0	2.000.000
<b>ALTER</b>	10,0	10,0	10,0	+0,0	2.000.000
<b>TOTAUX</b>	<b>1.292,0</b>	<b>1.276,0</b>	<b>1.278,0</b>	<b>+2,0</b>	<b>124.600.000</b>

#### Éléments sur les effets de structure

- **Détailler les hypothèses de sorties ;**

Quem mihi dabis, qui aliquod pretium tempori ponat,  
qui diem aestimet, qui intellegat se cotidie mori ?

Quem mihi dabis, qui aliquod pretium tempori ponat,  
qui diem aestimet, qui intellegat se cotidie mori ?

Quem mihi dabis, qui aliquod pretium tempori ponat,  
qui diem aestimet, qui intellegat se cotidie mori ?

Quem mihi dabis, qui aliquod pretium tempori ponat,  
qui diem aestimet, qui intellegat se cotidie mori ?

Quem mihi dabis, qui aliquod pretium tempori ponat,  
qui diem aestimet, qui intellegat se cotidie mori ?

- **Détailler les hypothèses d'entrées**

Quem mihi dabis, qui aliquod pretium tempori ponat,  
qui diem aestimet, qui intellegat se cotidie mori ?

Quem mihi dabis, qui aliquod pretium tempori ponat,  
qui diem aestimet, qui intellegat se cotidie mori ?

Quem mihi dabis, qui aliquod pretium tempori ponat,  
qui diem aestimet, qui intellegat se cotidie mori ?

Quem mihi dabis, qui aliquod pretium tempori ponat,  
qui diem aestimet, qui intellegat se cotidie mori ?

Quem mihi dabis, qui aliquod pretium tempori ponat,  
qui diem aestimet, qui intellegat se cotidie mori ?

Quem mihi dabis, qui aliquod pretium tempore ponat, qui diem aestimet, qui intellegat se cotidie mori ?

- **Le cas échéant, autres effets de structure** (GVT positif...)

Quem mihi dabis, qui aliquod pretium tempore ponat, qui diem aestimet, qui intellegat se cotidie mori ?

Quem mihi dabis, qui aliquod pretium tempore ponat, qui diem aestimet, qui intellegat se cotidie mori ? In hoc enim fallimur, quod mortem prospicimus : magna pars ejus jam praeteriit. Quicquid aetatis retro est, mors tenet. Fac ergo, mi Lucili, quod facere te scribis, omnes horas complectere. Sic fiet ut minus ex crastino pendeas, si hodierno manum injeceris. Dum differtur, vita transcurrit.

## Éléments salariaux

**Fournir, selon les catégories d'emplois retenues pour le modèle de budgétisation au coût réel, l'évolution prévisionnelle de la RMPP :**

- **Détail des mesures générales** (variation du point fonction publique, attribution uniforme de points d'indice ou de prime exceptionnelle, ...) ;

Quem mihi dabis, qui aliquod pretium tempore ponat, qui diem aestimet, qui intellegat se cotidie mori ?

Quem mihi dabis, qui aliquod pretium tempore ponat, qui diem aestimet, qui intellegat se cotidie mori ?

Quem mihi dabis, qui aliquod pretium tempore ponat, qui diem aestimet, qui intellegat se cotidie mori ?

- **Principales mesures catégorielles** (réformes statutaires, revalorisations indemnitaires ...) en distinguant :

- ✓ **Statutaire**
- ✓ **Indemnitaire**

Quem mihi dabis, qui aliquod pretium tempore ponat, qui diem aestimet, qui intellegat se cotidie mori ?

Quem mihi dabis, qui aliquod pretium tempore ponat, qui diem aestimet, qui intellegat se cotidie mori ?

Quem mihi dabis, qui aliquod pretium tempore ponat, qui diem aestimet, qui intellegat se cotidie mori ?

Quem mihi dabis, qui aliquod pretium tempore ponat, qui diem aestimet, qui intellegat se cotidie mori ?

Quem mihi dabis, qui aliquod pretium tempore ponat, qui diem aestimet, qui intellegat se cotidie mori ?

Quem mihi dabis, qui aliquod pretium tempore ponat, qui diem aestimet, qui intellegat se cotidie mori ?

Quem mihi dabis, qui aliquod pretium tempore ponat, qui diem aestimet, qui intellegat se cotidie mori ?

Quem mihi dabis, qui aliquod pretium tempore ponat, qui diem aestimet, qui intellegat se cotidie mori ?

Quem mihi dabis, qui aliquod pretium tempore ponat, qui diem aestimet, qui intellegat se cotidie mori ? In hoc enim fallimur, quod mortem prospicimus : magna pars ejus jam praeteriit. Quicquid aetatis retro est, mors tenet. Fac ergo, mi Lucili, quod facere te scribis, omnes horas complectere. Sic fiet ut minus ex crastino pendeas, si hodierno manum injeceris. Dum differtur, vita transcurrit.

## Effectifs et activité des services

Répartition des ETP par destination	Total ETP
Action n° 1	50,0
Action n° 2	163,0
Action n° 3	50,0
<i>Sous action n° 3.1</i>	30,0
<i>Sous action n° 3.2</i>	20,0
Action n° 4	25,0
Action n° 5	990,0
<b>Total ETP</b>	<b>1.278,0</b>

**Mettre en relation les effectifs rémunérés, l'activité des services**, le cas échéant documentés par un nombre restreint d'indicateurs pertinents.

**Fournir la ventilation des ETP rémunérés par destination** : action, éventuellement par sous action, voire par activité élémentaire.

Quem mihi dabis, qui aliquod pretium tempore ponat, qui diem aestimet, qui intellegat se cotidie mori ?

Quem mihi dabis, qui aliquod pretium tempore ponat, qui diem aestimet, qui intellegat se cotidie mori ?

Quem mihi dabis, qui aliquod pretium tempore ponat, qui diem aestimet, qui intellegat se cotidie mori ?

Quem mihi dabis, qui aliquod pretium tempore ponat, qui diem aestimet, qui intellegat se cotidie mori ?

Quem mihi dabis, qui aliquod pretium tempore ponat, qui diem aestimet, qui intellegat se cotidie mori ?

Quem mihi dabis, qui aliquod pretium tempore ponat, qui diem aestimet, qui intellegat se cotidie mori ?

Quem mihi dabis, qui aliquod pretium tempore ponat, qui diem aestimet, qui intellegat se cotidie mori ?

## Autres éléments

**Détailler les dépenses de titre II relevant des prestations sociales non familiales et de l'action sociales en distinguant entre :**

- **les prestations sociales** prises en charges par l'État (hors Famille) : CFA, indemnités chômage, congés de longue durée, etc.

Quem mihi dabis, qui aliquod pretium tempori ponat, qui diem aestimet, qui intellegat se cotidie mori ?

Quem mihi dabis, qui aliquod pretium tempori ponat, qui diem aestimet, qui intellegat se cotidie mori ?

- **l'action sociale interministérielle** (rappel des différents dispositifs et des déterminants de la dépense) ;

Quem mihi dabis, qui aliquod pretium tempori ponat, qui diem aestimet, qui intellegat se cotidie mori ?

Quem mihi dabis, qui aliquod pretium tempori ponat,

qui diem aestimet, qui intellegat se cotidie mori ?

Quem mihi dabis, qui aliquod pretium tempori ponat, qui diem aestimet, qui intellegat se cotidie mori ?

- **l'action sociale du ministère** (objet des différents dispositifs, critères d'attribution, montants moyens versés).

Quem mihi dabis, qui aliquod pretium tempori ponat, qui diem aestimet, qui intellegat se cotidie mori ?

Quem mihi dabis, qui aliquod pretium tempori ponat, qui diem aestimet, qui intellegat se cotidie mori ?

**Autres éléments.**

## 2. Grands projets transversaux

### Un suivi des grands projets de l'État (réorganisation, informatique, immobilier)

Les projets visés ici répondent nécessairement à un certain nombre de critères cumulatifs :

- ils concernent au moins deux actions du programme ;
- ils regroupent des crédits de natures différentes (personnel, fonctionnement, crédits d'investissement, etc.) ;
- ils possèdent, y compris leurs éventuelles subdivisions fonctionnelles ou locales, une maîtrise d'ouvrage commune, même si elle n'est pas unique ;
- la dépense totale initialement prévue excède un seuil financier donné : un seuil de 60 millions d'euros paraîtrait opportun, dans la mesure où il est de nature à appréhender non seulement toutes les opérations majeures de l'État mais également de saisir les programmes ministériels de toute première importance ;

- ils présentent un déroulement pluriannuel, dont l'échéancier est susceptible d'être suivi. **Le cas échéant, renvoyer à l'échéancier AE / CP.**

#### Détailler la nature des crédits :

- rémunérations des ETP directement affectés au projet ;
- dépenses de fonctionnement (consommables, prestations, etc.) directes ;
- crédits d'investissement directs.

#### Le cas échéant, détailler les actions concernées

Quem mihi dabis, qui aliquod pretium tempori ponat, qui diem aestimet, qui intellegat se cotidie mori ? In hoc enim fallimur, quod mortem prospicimus : magna pars ejus jam praeteriit. Quicquid aetatis retro est, mors tenet.

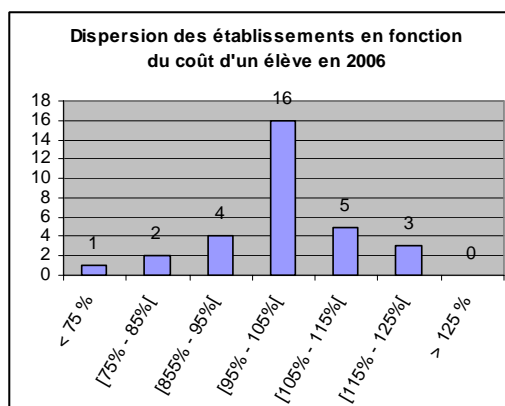
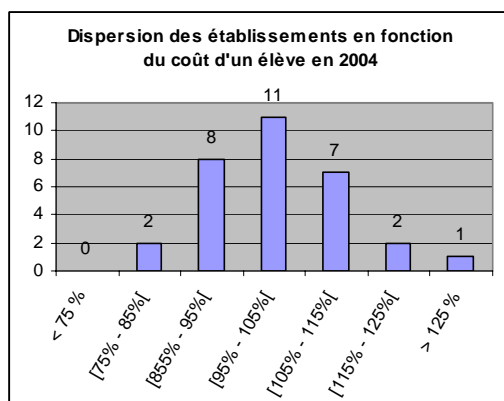
## 3. Coûts synthétiques transversaux

### Cette justification au premier euro, de nature synthétique sera souhaitable :

- lorsque les crédits se rattachent à plusieurs actions du programme ;
- lorsqu'il est possible d'identifier, pour un ensemble de crédits de titres différents, un seul et même déterminant physique de la dépense ;
- et à la condition que ces éléments de justification soient réellement utilisés dans le dialogue budgétaire et/ou le dialogue de gestion.

Quem mihi dabis, qui aliquod pretium tempori ponat, qui diem aestimet, qui intellegat se cotidie mori ? In hoc enim fallimur, quod mortem prospicimus : magna pars ejus jam praeteriit. Quicquid aetatis retro est, mors tenet. Fac ergo, mi Lucili, quod facere te scribis, omnes horas complectere. Sic fiet ut minus ex crastino pendeas, si hodierno manum injeceris. Dum differtur, vita transcurrit.

Quem mihi dabis, qui aliquod pretium tempori ponat, qui diem aestimet, qui intellegat se cotidie mori ? In hoc enim fallimur, quod mortem prospicimus : magna pars ejus jam praeteriit. Quicquid aetatis retro est, mors tenet.



## Éléments par action

### 1. Action n° 01 : Développement économique et qualitatif des productions agricoles et agroalimentaires

Cf tableau des autorisations d'engagement et des crédits de paiement page 25

**Autorisations d'engagement : 1.220.000.000 €**

**Crédits de paiement : 960.000.000 €**

#### Ventilation des effectifs

**Explication pour cette action du tableau de ventilation des ETP par destination.**

*Quem mihi dabis, qui aliquod pretium tempori ponat, qui diem aestimet, qui intellegat se cotidie mori ? In hoc enim fallimur, quod mortem prospicimus : magna pars ejus jam praeteriit. Quicquid aetatis retro est, mors tenet. Fac ergo, mi Lucili, quod facere te scribis, omnes horas complectere. Sic fiet ut minus ex crastino pendeas, si hodierno manum injeceris. Dum differtur, vita transcurrit.*

#### Justification des éléments de la dépense

##### Dépenses par nature

**Les demandes de crédits qui n'ont pas fait l'objet d'une justification par des déterminants seront mentionnées sous forme de liste à la fin de chaque rubrique.**

##### Fonctionnement :

Répartir les crédits demandés en fonction de leur principal déterminant physique :

- Rapporter les dépenses de fonctionnement courant (déplacements, matériel et fournitures de bureaux, reprographie, télécommunications, frais de correspondance, consommables informatiques, etc.) aux effectifs ;
- Identifier les dépenses relevant d'autres déterminants physiques, par exemple celles liées à l'activité des services ;

*Quem mihi dabis, qui aliquod pretium tempori ponat, qui diem aestimet, qui intellegat se cotidie mori ? In hoc enim fallimur, quod mortem prospicimus : magna pars ejus jam praeteriit. Quicquid aetatis retro est, mors tenet. Fac ergo, mi Lucili, quod facere te scribis, omnes horas complectere. Sic fiet ut minus ex crastino pendeas, si hodierno manum injeceris. Dum differtur,*

*vita transcurrit.*

**Deux cas particuliers (communs au fonctionnement et à l'investissement) :**

##### Dépenses d'immobilier

- Regrouper les dépenses immobilières et frais liés aux locaux (loyers, entretien, nettoyage, énergie, etc.) en fonction des surfaces (SHON ou mieux la surface utile en m<sup>2</sup>) ;
- Le flux de « petit » investissement (équipement des agents : matériels, bureautique, mobilier) : à analyser comme le fonctionnement dont il se rapproche en fonction de ses déterminants physiques (essentiellement les effectifs pour le matériel de bureau et les surfaces pour l'entretien immobilier).

**Dépenses informatiques** (hors consommables liés à la bureautique, c'est-à-dire les prestations de service et les frais de maintenance) : distinguer entre les dépenses relatives aux applications et concernant les plates-formes techniques :

- **Rattacher les dépenses aux applications informatiques pertinentes :**
  - ✓ Présenter les applications, par catégorie « métier » ou de gestion et selon qu'elles sont terminées, en cours de développement ou en projet, en indiquant brièvement leur objet ;
  - ✓ Préciser outre les crédits annuels, l'échéancier financier et de réalisation ainsi que les gains attendus pour les applications en cours de développement ou en projet ;

- Détailler les dépenses afférentes aux infrastructures (systèmes centraux, serveurs, réseaux, etc.).

##### Subventions pour charges de services publics

Présenter l'opérateur. **A défaut de justifier la subvention** versée sous la forme d'une rémunération de service (commande publique x prix unitaire), dès lors que cette présentation traduit effectivement la relation entre l'État et son opérateur et renvoyer au détail, renvoyer vers la partie « opérateurs ».

- Quem mihi dabis, qui aliquod pretium tempori ponat, qui diem aestimet, qui intellegat se cotidie mori ? In hoc enim fallimur, quod mortem prospicimus : magna pars ejus jam praeteriit. Quicquid aetatis retro est, mors tenet. Fac ergo, mi Lucili, quod facere te scribis, omnes horas complectere. Sic fiet ut minus ex crastino pendeas, si hodierno manum injeceris. Dum differtur, vita transcurrit.

#### Explications des prévisions pour 2006

*Quem mihi dabis, qui aliquod pretium tempori ponat, qui diem aestimet, qui intellegat se cotidie mori ? In hoc enim fallimur, quod mortem prospicimus : magna pars ejus jam praeteriit.*

- Autorisations d'engagement : *Quicquid aetatis retro est, mors tenet. Fac ergo, mi Lucili, quod facere te scribis, omnes horas complectere. Sic fiet ut minus ex crastino pendeas, si hodierno manum injeceris. Dum differtur, vita transcurrit.*
- Crédits de paiement : *Quicquid aetatis retro est, mors tenet. Fac ergo, mi Lucili, quod facere te scribis, omnes horas complectere. Sic fiet ut minus ex crastino pendeas, si hodierno manum injeceris. Dum differtur, vita transcurrit.*

Exemple fictif ci-dessous

Type de prestation	Volume	Unité	Prix	Prévisions 2006
<b>Sous action 1 : Formation continue des agents du ministère</b>				
Formation continue des inspecteurs	1.515	journee	680	1.030.200
Formation continue des contrôleurs	606	journee	609	368.750
<b>Sous action 2 : Formation professionnelle qualifiante</b>				
Formation continue des ingénieurs	17.670	journee	340	6.007.800
Formation continue des techniciens de l'industrie	8.512	journee	305	2.596.160
Veille technologie – Mise à jour des connaissances	3.457	demi-journee	250	864.250
<b>Sous action 3 : Formation de reconversion</b>				
Accompagnement des bénéficiaires	2.750	stagiaire	1.975	5.431.250
Hébergement centres	22.000	nuit	12,7	279.840
Restauration	49.500	repas	6,1	299.475
<b>Total</b>				<b>16.877.725</b>

#### Investissement

Pour l'investissement de support, distinguer :

- Le flux de « petit » investissement (équipement des agents : matériels, bureautique, mobilier) : cf. ci-dessus ;
- L'investissement informatique : cf. ci-dessus ;
- L'équipement (véhicules, machines, etc.) : à suivre selon une logique de renouvellement du parc (parc en n-1 \*taux de renouvellement\* dépense unitaire moyenne) ;
- Les dépenses immobilières : à suivre par projet ou par catégories de projets (objet, montants, échéanciers prévisionnels de réalisation et financier). **Le cas échéant, renvoyer à l'échéancier AE / CP.**

**Deux cas particuliers, les infrastructures de transport et les investissements militaires** (y compris l'équipement de la Gendarmerie nationale) :

Pour les investissements en **infrastructures de transport** :

- Soit il s'agit de projets individuellement significatifs, il convient alors de les identifier et d'en fournir les éléments explicatifs : montants consolidés (initiaux et actualisés) échéanciers de réalisation et échéanciers financiers, rentabilité socio-économique des projets, etc. ;
- Soit il s'agit de projets relevant d'opérations contractualisées, notamment sous contrats de plan État – Région (CPER), il convient alors de les classer par CPER en les détaillant (durée, montant total, ventilation entre les différents partenaires, ...) et au sein de chacun d'entre eux de préciser les principaux projets financés (montants consolidés, échéanciers de réalisation et échéanciers

financiers, rentabilité socio-économique si disponible). **Le cas échéant, renvoyer à l'échéancier AE / CP.**

Pour les investissements dans le **domaine de la Défense**, en différenciant l'équipement des investissements immobiliers :

- Indiquer la répartition prévisionnelle de la dotation entre les différents programmes d'armement ou catégories de programmes financés lorsqu'ils ne sont pas individuellement significatifs ;
- Présenter les principaux programmes en cours : données financières initiales et actualisées, échéanciers de réalisation et de financement. **Le cas échéant, renvoyer à l'échéancier AE / CP.**

#### Explications des prévisions pour 2006

*Quem mihi dabis, qui aliquod pretium tempori ponat, qui diem aestimet, qui intellegat se cotidie mori ? In hoc enim fallimur, quod mortem prospicimus : magna pars ejus jam praeteriit.*

- **Autorisations d'engagement** : *Quicquid aetatis retro est, mors tenet. Fac ergo, mi Lucili, quod facere te scribis, omnes horas complectere. Sic fiet ut minus ex crastino pendeas, si hodierno manum injeceris. Dum differtur, vita transcurrit.*
- **Crédits de paiement** : *Quicquid aetatis retro est, mors tenet. Fac ergo, mi Lucili, quod facere te scribis, omnes horas complectere. Sic fiet ut minus ex crastino pendeas, si hodierno manum injeceris. Dum differtur, vita transcurrit.*

#### Dépenses d'intervention

**Présentation par dispositif ou regroupement de dispositifs**

##### Transferts aux ménages

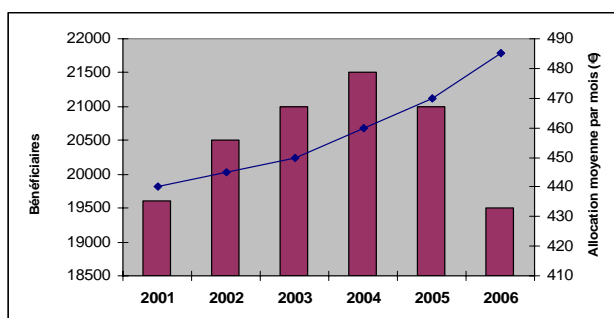
**A** – La justification au premier euro des dépenses de transferts doit tendre à s'approcher d'une présentation en volume (nombre de bénéficiaires) et en prix (dépense unitaire moyenne). Elle consiste donc à présenter les hypothèses de prévision des crédits.

Il est possible de distinguer entre :

- les dispositifs de transferts à « guichet ouvert », la justification au premier euro implique alors :
- ✓ l'estimation du nombre des bénéficiaires /demandeurs : indiquer les hypothèses de calcul (correction d'un tendanciel, révision d'un stock existant par des entrées et sorties du dispositif...) ;

- ✓ la prévision de dépense unitaire moyenne : indiquer les hypothèses de calcul (montant défini par un texte ou dépendant plus ou moins de la situation des bénéficiaires et de paramètres extérieurs).

*Quem mihi dabis, qui aliquod pretium tempori ponat, qui diem aestimet, qui intellegat se cotidie mori ? In hoc enim fallimur, quod mortem prospicimus : magna pars ejus jam praeteriit. Quicquid aetatis retro est, mors tenet. Fac ergo, mi Lucili, quod facere te scribis, omnes horas complectere. Sic fiet ut minus ex crastino pendeas, si hodierno manum injeceris. Dum differtur, vita transcurrit.*



*Quem mihi dabis, qui aliquod pretium tempori ponat, qui diem aestimet, qui intellegat se cotidie mori ? In hoc enim fallimur, quod mortem prospicimus : magna pars ejus jam praeteriit. Quicquid aetatis retro est, mors tenet.*

*Quem mihi dabis, qui aliquod pretium tempori ponat, qui diem aestimet, qui intellegat se cotidie mori ? In hoc enim fallimur, quod mortem prospicimus : magna pars ejus jam praeteriit. Quicquid aetatis retro est, mors tenet.*

- les dispositifs de transferts « contingentés » (c'est-à-dire où le volume de prestations est déterminé de manière exogène), la justification au premier euro implique alors uniquement un travail de prévision de la dépense unitaire moyenne.

**B** – A défaut, présenter les caractéristiques du dispositif de transfert (bénéficiaires, éventuellement classés par catégories, objet de l'aide accordée, ...).

##### Transferts aux entreprises

Indiquer, chaque fois que possible, le volume d'aides envisagé/attendu et le montant unitaire retenu en détaillant les hypothèses qui les justifient ;

Présenter, à défaut, les caractéristiques du dispositif de transfert (bénéficiaires, éventuellement classés par catégories, objet de l'aide accordée, nature des projets financés, ...).



### Transferts aux collectivités territoriales

Présenter les dispositifs inscrits sous la forme de dotations budgétaires (objet, bénéficiaires) ;

Produire les hypothèses et les principaux déterminants du calcul de ces dotations.

### Transferts aux autres collectivités

Identifier les bénéficiaires (non-opérateurs de l'État) ou les catégories de bénéficiaires (compte tenu de leur nombre élevé) et l'objet du transfert.

Si possible : produire les hypothèses et les principaux déterminants du calcul de ces dotations.

#### Explications des prévisions pour 2006

*Quem mihi dabis, qui aliquod pretium tempori ponat, qui diem aestimet, qui intellegat se cotidie mori ? In hoc enim fallimur, quod mortem prospicimus : magna pars ejus jam praeteriit.*

- *Autorisations d'engagement : Quicquid aetatis retro est, mors tenet. Fac ergo, mi Lucili, quod facere te scribis, omnes horas complectere. Sic fiet ut minus ex crastino pendeas, si hodierno manum injeceris. Dum differtur, vita transcurrit.*
- *Crédits de paiement : Quicquid aetatis retro est, mors tenet. Fac ergo, mi Lucili, quod facere te scribis, omnes horas complectere. Sic fiet ut minus ex crastino pendeas, si hodierno manum injeceris. Dum differtur, vita transcurrit.*

### Grands projets

#### Un suivi des grands projets de l'État (réorganisation, informatique, immobilier).

Les projets visés ici répondent nécessairement à un certain nombre de critères cumulatifs :

- ils sont spécifiques à cette action ;
- ils regroupent des crédits de natures différentes (dépenses de personnel, dépenses de fonctionnement, crédits d'investissement, etc.) ;
- ils possèdent, y compris leurs éventuelles subdivisions fonctionnelles ou locales, une maîtrise d'ouvrage commune, même si elle n'est pas unique ;
- la dépense totale initialement prévue excède un seuil financier donné : un seuil de 60 millions d'euros paraîtrait opportun, dans la mesure où il est de nature à appréhender non seulement toutes les opérations majeures de l'État mais également de saisir les programmes ministériels de toute

première importance ;

- ils présentent un déroulement pluriannuel, dont l'échéancier est susceptible d'être suivi. **Le cas échéant, renvoyer à l'échéancier AE / CP.**

#### Détailler la nature des crédits :

- rémunérations des ETP directement affectés au projet ;
- dépenses de fonctionnement (consommables, prestations, etc.) directes ;
- crédits d'investissement directs.

*Quem mihi dabis, qui aliquod pretium tempori ponat, qui diem aestimet, qui intellegat se cotidie mori ? In hoc enim fallimur, quod mortem prospicimus : magna pars ejus jam praeteriit. Quicquid aetatis retro est, mors tenet. Fac ergo, mi Lucili, quod facere te scribis, omnes horas complectere. Sic fiet ut minus ex crastino pendeas, si hodierno manum injeceris. Dum differtur, vita transcurrit.*

- *Quem mihi dabis, qui aliquod pretium tempori ponat, qui diem aestimet, qui intellegat se cotidie mori ? : XXX XXX €*
- *Quem mihi dabis, qui aliquod pretium tempori ponat, qui diem aestimet, qui intellegat se cotidie mori ? : XXX XXX €*
- *Quem mihi dabis, qui aliquod pretium tempori ponat, qui diem aestimet, qui intellegat se cotidie mori ? : XXX XXX €*

### Coûts synthétiques

#### Cette justification au premier euro, de nature synthétique sera souhaitable :

- lorsqu'il est possible d'identifier, pour un ensemble de crédits de titres différents, un seul et même déterminant physique de la dépense ;
- et à la condition que ces éléments de justification soient réellement utilisés dans le dialogue budgétaire et/ou le dialogue de gestion.

*Quem mihi dabis, qui aliquod pretium tempori ponat, qui diem aestimet, qui intellegat se cotidie mori ? In hoc enim fallimur, quod mortem prospicimus : magna pars ejus jam praeteriit. Quicquid aetatis retro est, mors tenet. Fac ergo, mi Lucili, quod facere te scribis, omnes horas complectere. Sic fiet ut minus ex crastino pendeas, si hodierno manum injeceris. Dum differtur, vita transcurrit.*



## Échéancier des crédits de paiement associés aux autorisations d'engagement

Actions (en milliers d'euros)	Autorisations d'engagement		Crédits de paiement		
	En cours après reports <sup>1</sup>	Demandées pour 2006	En cours après reports <sup>2</sup>	Demandés pour 2006	A ouvrir après 2006
Action n° 1	10.000.000	1.220.000	4.500.000	960.000	5.760.000
Action n° 2	180.000	350.000	150.000	350.000	30.000
Action n° 3	520.000	370.000	300.000	340.000	250.000
Action n° 4	1.300.000	520.000	1.000.000	530.000	290.000
Action n° 5	720.000	340.000	560.000	290.000	210.000
<b>Total du programme</b>	<b>12.720.000</b>	<b>2.800.000</b>	<b>6.510.000</b>	<b>2.470.000</b>	<b>6.540.000</b>

Les éléments ci-dessous complètent et précisent la justification des besoins de crédits de paiement développées dans les parties précédentes.

### Dépenses pluriannuelles

**Pour les dispositifs ou opérations anciens (pour lesquels les AE ont été obtenues au titre des exercices 200n-1 et antérieurs) :**

- de rappeler brièvement les modalités de fonctionnement du dispositif ou de l'opération ;
- Le cas échéant, commenter l'évolution du dispositif : avancement physique des travaux, réévaluation du coût global par rapport aux AE ouvertes (notamment si les AE affectées sont différentes des AE ouvertes)
- Préciser les modifications apportées dans le besoin de CP notamment par rapport au montant d'AE réellement affecté (pour une tranche fonctionnelle, le besoin total de CP ne pourra être supérieur aux AE affectées), au rythme des travaux, aux reports...

*Quem mihi dabis, qui aliquod pretium tempori ponat, qui diem aestimet, qui intellegat se cotidie mori ? In hoc enim fallimur, quod mortem prospicimus : magna pars ejus jam praeteriit. Quicquid aetatis retro est, mors tenet. Fac ergo, mi Lucili, quod facere te scribis, omnes horas complectere. Sic fiet ut minus ex crastino pendeas, si hodierno manum injeceris. Dum differtur, vita transcurrit.*

### Dépenses annuelles

**Pour les dépenses dites annuelles** pour lesquelles la budgétisation s'effectue en théorie en AE=CP, de faire apparaître un éventuel impact des variations des « à payer » afin de décrire plus précisément les modalités d'obtention des crédits de paiement dans l'esprit des travaux menés sur les AE.

- Cette budgétisation doit permettre de réduire les reports « » en ouvrant les CP réellement nécessaires au titre de l'année.
- Le besoin de CP peut être estimé ainsi :
  - ⇒ CP correspondant au montant des AE (AE=CP)
  - CP qui ne seront exigibles que l'année suivante
  - + CP à ouvrir pour la couverture des restes à payer des années antérieures
- Cette budgétisation peut également traduire une évolution des modalités de gestion : accroissement ou réduction des délais de paiement, modification dans le rythme de la dépense...

*Quicquid aetatis retro est, mors tenet. Fac ergo, mi Lucili, quod facere te scribis, omnes horas complectere.*

<sup>1</sup> En cours d'autorisations d'engagement = Autorisations d'engagement disponibles + Autorisations d'engagement affectées non soldées + Autorisations d'engagement consommées non soldées. Ces autorisations d'engagement prennent en compte les crédits ouverts en LFI 2005 ainsi que les reports de 2004 vers 2005.

<sup>2</sup> En cours de crédits de paiement : il s'agit des crédits de paiement de la LFI 2005 et des reports de 2004 vers 2005.



**Projet annuel de performance :**

**Analyses**



## Le programme et les opérateurs

### 1. Récapitulation des crédits destinés aux opérateurs de l'État

Nature de la dépense	Exécution 2004		LFI 2005		PLF 2006	
	Autorisations d'engagement	Crédits de paiement	Autorisations d'engagement	Crédits de paiement	Autorisations d'engagement	Crédits de paiement
Subventions pour charges de service public	300.000	200.000	400.000	250.000	400.000	420.000
Autres imputations	15.000.000	15.000.000	10.000.000	10.000.000	10.000.000	6.000.000
<b>Total programme</b>	<b>15.300.000</b>	<b>15.200.000</b>	<b>10.400.000</b>	<b>10.250.000</b>	<b>10.400.000</b>	<b>6.420.000</b>

### 2. Consolidation des emplois

Consolidation des emplois	Exécution 2004	Prévision 2005	Prévision 2006
Emplois (ETP) du programme	15.000	14.500	14.500
Emplois (ETP) des opérateurs fixés par les conseils d'administration	7.500	8.500	nd
<b>Total général</b>	<b>22.500</b>	<b>23.000</b>	

### 3. Présentation des principaux opérateurs

#### Opérateur n° 1

##### Présentation de l'opérateur intégrant si nécessaire :

- Une présentation des missions de l'opérateur ;
- **Systematiquement présenter l'action ou les actions du programmes** auxquelles se rattache l'opérateur et rappeler les montants du PLF.
- **Nature des liens avec l'opérateur** : Modalités de tutelle (précisions sur les co-tutelles), précisions sur le contrat d'objectif,...
- **Partie « performance »** : Description des principaux objectifs et indicateurs de l'opérateur qui concourent à la réalisation des objectifs du programmes :

qui diem aestimet, qui intellegat se cotidie mori ? In hoc enim fallimur, quod mortem prospicimus : magna pars ejus jam praeteriit. Quicquid aetatis retro est, mors tenet. Fac ergo, mi Lucili, quod facere te scribis, omnes horas complectere. Sic fiet ut minus ex crastino pendeas, si hodierno manum injeceris. Dum differtur, vita transcurrit.

Quem mihi dabis, qui aliquod pretium tempori ponat, qui diem aestimet, qui intellegat se cotidie mori ? In hoc enim fallimur, quod mortem prospicimus : magna pars ejus jam praeteriit. Quicquid aetatis retro est, mors tenet. Fac ergo, mi Lucili, quod facere te scribis, omnes horas complectere. Sic fiet ut minus ex crastino pendeas, si hodierno manum injeceris. Dum differtur, vita transcurrit.

Quem mihi dabis, qui aliquod pretium tempori ponat, qui diem aestimet, qui intellegat se cotidie mori ? In hoc enim fallimur, quod mortem prospicimus : magna pars ejus jam praeteriit. Quicquid aetatis retro est, mors tenet.

Quem mihi dabis, qui aliquod pretium tempori ponat,

Action(s) du programme	Exécution 2004		LFI 2005		PLF 2006	
	Autorisations d'engagement	Crédits de paiement	Autorisations d'engagement	Crédits de paiement	Autorisations d'engagement	Crédits de paiement
<b>Action n° 2</b>	<b>555.555</b>	<b>555.555</b>	<b>555.555</b>	<b>555.555</b>	<b>555.555</b>	<b>555.555</b>
Subventions pour charges de service public	333.333	333.333	333.333	333.333	333.333	333.333
Autres imputations	222.222	222.222	222.222	222.222	222.222	222.222
<b>Action n° 3</b>	<b>100.000</b>	<b>100.000</b>	<b>100.000</b>	<b>100.000</b>	<b>100.000</b>	<b>100.000</b>
Autres imputations	100.000	100.000	100.000	100.000	100.000	100.000
<b>Total programme</b>	<b>655.555</b>	<b>655.555</b>	<b>655.555</b>	<b>655.555</b>	<b>655.555</b>	<b>655.555</b>

<b>CF 2004</b>	<b>Recettes</b>				
(en milliers d'euros)	Subventions du programme	Autres subventions	Ressources fiscales	Ressources propres	Total
<b>Total</b>	<b>75.000</b>	<b>15.000</b>	<b>40.000</b>	<b>12.220</b>	<b>142.220</b>

<b>CF 2004</b>	Plafond d'emplois (ETP)	<b>Dépenses</b>			
(en milliers d'euros)		Personnel	Investissement	Autres dépenses	Total
Destination 1		22.222	2.222	11.111	35.555
Destination 2		22.222	2.222	11.111	35.555
Destination 3	Détail facultatif	22.222	2.222	11.111	35.555
Destination 4		22.222	2.222	11.111	35.555
<b>Total</b>	<b>2.576</b>	<b>88.888</b>	<b>8.888</b>	<b>44.444</b>	<b>142.220</b>

**Opérateur n° 2**

**Présentation de l'opérateur intégrant si nécessaire :**

- **Une présentation des missions de l'opérateur ;**
- **Systematiquement présenter l'action ou les actions du programmes** auxquelles se rattache l'opérateur et rappeler les montants du PLF.
- **Nature des liens avec l'opérateur :** Modalités de tutelle (précisions sur les co-tutelles), précisions sur le contrat d'objectif,...
- **Partie « performance » :** Description des principaux objectifs et indicateurs de l'opérateur qui concourent à la réalisation des objectifs du programmes :

Quem mihi dabis, qui aliquod pretium tempori ponat, qui diem aestimet, qui intellegat se cotidie mori ? In hoc enim fallimur, quod mortem prospicimus : magna pars ejus jam praeteriit. Quicquid aetatis retro est, mors tenet. Fac ergo, mi Lucili, quod facere te scribis, omnes

horas complectere. Sic fiet ut minus ex crastino pendeas, si hodierno manum injeceris. Dum differtur, vita transcurrit.

Quem mihi dabis, qui aliquod pretium tempori ponat, qui diem aestimet, qui intellegat se cotidie mori ? In hoc enim fallimur, quod mortem prospicimus : magna pars ejus jam praeteriit. Quicquid aetatis retro est, mors tenet. Fac ergo, mi Lucili, quod facere te scribis, omnes horas complectere. Sic fiet ut minus ex crastino pendeas, si hodierno manum injeceris. Dum differtur, vita transcurrit.

Quem mihi dabis, qui aliquod pretium tempori ponat, qui diem aestimet, qui intellegat se cotidie mori ? In hoc enim fallimur, quod mortem prospicimus : magna pars ejus jam praeteriit. Quicquid aetatis retro est, mors tenet. Fac ergo, mi Lucili, quod facere te scribis, omnes horas complectere. Sic fiet ut minus ex crastino pendeas, si hodierno manum injeceris. Dum differtur, vita transcurrit.

Quem mihi dabis, qui aliquod pretium tempori ponat, qui diem aestimet, qui intellegat se cotidie mori ? In hoc enim fallimur, quod mortem prospicimus : magna pars ejus jam praeteriit. Quicquid aetatis retro est, mors tenet.

Action(s) du programme	Exécution 2004		LFI 2005		PLF 2006	
	Autorisations d'engagement	Crédits de paiement	Autorisations d'engagement	Crédits de paiement	Autorisations d'engagement	Crédits de paiement
<b>Action n° 2</b>	<b>555.555</b>	<b>555.555</b>	<b>555.555</b>	<b>555.555</b>	<b>555.555</b>	<b>555.555</b>
Subventions pour charges de service public	333.333	333.333	333.333	333.333	333.333	333.333
Autres imputations	222.222	222.222	222.222	222.222	222.222	222.222
<b>Action n° 3</b>	<b>100.000</b>	<b>100.000</b>	<b>100.000</b>	<b>100.000</b>	<b>100.000</b>	<b>100.000</b>
Autres imputations	100.000	100.000	100.000	100.000	100.000	100.000
<b>Total programme</b>	<b>655.555</b>	<b>655.555</b>	<b>655.555</b>	<b>655.555</b>	<b>655.555</b>	<b>655.555</b>

CF 2004	Recettes				
(en milliers d'euros)	Subventions du programme	Autres subventions	Ressources fiscales	Ressources propres	Total
<b>Total</b>	<b>75.000</b>	<b>15.000</b>	<b>40.000</b>	<b>12.220</b>	<b>142.220</b>

CF 2004	Plafond d'emplois (ETP)	Dépenses			
(en milliers d'euros)		Personnel	Investissement	Autres dépenses	Total
Destination1		22.222	2.222	11.111	35.555
Destination 2		22.222	2.222	11.111	35.555
Destination 3		22.222	2.222	11.111	35.555
Destination 4		22.222	2.222	11.111	35.555
<b>Total</b>	<b>2.576</b>	<b>88.888</b>	<b>8.888</b>	<b>44.444</b>	<b>142.220</b>

## Coûts du programme et des actions

## Présentation des crédits qui concourent à la mise en œuvre de la politique du PLF

Crédits de paiement		Crédits par action prévus en 2006	Ventilation des crédits de soutien et de gestion politique	Crédits après ventilation
<b>Programme</b>				
Action n° 1		250.000	+ 110.000	360.000
Action n° 2		240.000	+ 60.000	300.000
Action n° 3		230.000	+ 60.000	290.000
Action n° 4		220.000	+60.000	280.000
Action de « soutien »		100.000	-100.000	0
<b>Total (1)</b>		<b>1.040.000</b>	<b>+ 190.000</b>	<b>1.230.000</b>
<b>Programme de gestion de politique AA1 (Mission AAA)</b>				
Action n° 2 (2)		150.000	-150.000	0
Total (1) + (2)		1.190.000	40.000	1.230.000
<b>Programme de fonctions de soutien YY1 (Mission YYY)</b>				
Part affectée au programme	20 %	40.000	-40.000	0
<b>Total général</b>		<b>1.230.000</b>	<b>1.230.000</b>	<b>1.230.000</b>

## Les moyens de gestion de politique

- Présentation du programme AA1.

Quem mihi dabis, qui aliquod pretium tempori ponat, qui diem aestimet, qui intellegat se cotidie mori ? In hoc enim fallimur, quod mortem prospicimus : magna pars ejus jam praeteriit. Quicquid aetatis retro est, mors tenet. Fac ergo, mi Lucili, quod facere te scribis, omnes horas complectere. Sic fiet ut minus ex crastino pendeas, si hodierno manum injeceris. Dum differtur, vita transcurrit.

- Modalités de rapprochement et de ventilation des crédits du programme AA1 dans les actions 1 à 5.

Quem mihi dabis, qui aliquod pretium tempori ponat, qui diem aestimet, qui intellegat se cotidie mori ? In hoc enim fallimur, quod mortem prospicimus : magna pars ejus jam praeteriit. Quicquid aetatis retro est, mors tenet. Fac ergo, mi Lucili, quod facere te scribis, omnes horas complectere. Sic fiet ut minus ex crastino pendeas, si hodierno manum injeceris. Dum differtur, vita transcurrit.

## Les fonctions de soutien

## Présentation des fonctions de soutien :

- du programme

Quem mihi dabis, qui aliquod pretium tempori ponat, qui diem aestimet, qui intellegat se cotidie mori ?

- du programme spécifique de soutien

Quem mihi dabis, qui aliquod pretium tempori ponat, qui diem aestimet, qui intellegat se cotidie mori ?

- Modalités de rapprochement et de ventilation des dépenses de fonction de soutien dans les actions 1 à 4.



## Variante 2

Programme YYY : Forêt

## **Synthèse des crédits du programme**

## Présentation des crédits, par action et titre, du PLF 2006

## Autorisations d'engagement

Action/ Sous-action	Titre 2 Dépenses de personnel	Titre 3 Dépenses de fonctionnement	Titre 6 Dépenses d'intervention	Total pour 2006	Prévisions de fonds de concours 2006
01 Développement économique de la filière forêt - bois	30.000.000	10.000.000	20.000.000	60.000.000	0
02 Gestion du patrimoine forestier public			30.000.000	30.000.000	0
03 Amélioration de la gestion et de l'organisation de la forêt privée	60.000.000	10.000.000	100.000.000	170.000.000	0
01 Sous action 1			20.000.000	20.000.000	0
02 Sous action 2	60.000.000	10.000.000	80.000.000	150.000.000	0
04 Prévention des risques et promotion de la forêt	90.000.000	15.000.000	85.000.000	190.000.000	0
<b>Totaux</b>	<b>180.000.000</b>	<b>35.000.000</b>	<b>235.000.000</b>	<b>450.000.000</b>	<b>0</b>

## Crédits de paiement

Action/ Sous-action	Titre 2 Dépenses de personnel	Titre 3 Dépenses de fonctionnement	Titre 6 Dépenses d'intervention	Total pour 2006	Prévisions de fonds de concours 2006
01 Développement économique de la filière forêt - bois	30.000.000	10.000.000	8.000.000	48.000.000	0
02 Gestion du patrimoine forestier public			20.000.000	20.000.000	0
03 Amélioration de la gestion et de l'organisation de la forêt privée	60.000.000	10.000.000	40.000.000	110.000.000	0
01 Sous action 1			20.000.000	20.000.000	0
02 Sous action 2	60.000.000	10.000.000	20.000.000	90.000.000	0
04 Prévention des risques et promotion de la forêt	90.000.000	15.000.000	75.000.000	180.000.000	0
<b>Totaux</b>	<b>180.000.000</b>	<b>35.000.000</b>	<b>143.000.000</b>	<b>358.000.000</b>	<b>0</b>

## Présentation des crédits, par action et titre, de la LFI 2005

## Autorisations d'engagement

Action/ Sous-action	Titre 2 Dépenses de personnel	Titre 3 Dépenses de fonctionnement	Titre 6 Dépenses d'intervention	Total pour 2005	Prévisions de fonds de concours 2005
01 Développement économique de la filière forêt - bois	30.000.000	10.000.000	20.000.000	60.000.000	0
02 Gestion du patrimoine forestier public			30.000.000	30.000.000	0
03 Amélioration de la gestion et de l'organisation de la forêt privée	60.000.000	10.000.000	100.000.000	170.000.000	0
01 Sous action 1			20.000.000	20.000.000	0
02 Sous action 2	60.000.000	10.000.000	80.000.000	150.000.000	0
04 Prévention des risques et promotion de la forêt	80.000.000	10.000.000	40.000.000	130.000.000	0
<b>Totaux</b>	<b>170.000.000</b>	<b>30.000.000</b>	<b>190.000.000</b>	<b>390.000.000</b>	<b>0</b>

## Crédits de paiement

Action/ Sous-action	Titre 2 Dépenses de personnel	Titre 3 Dépenses de fonctionnement	Titre 6 Dépenses d'intervention	Total pour 2005	Prévisions de fonds de concours 2005
01 Développement économique de la filière forêt - bois	30.000.000	10.000.000	20.000.000	60.000.000	0
02 Gestion du patrimoine forestier public			20.000.000	20.000.000	0
03 Amélioration de la gestion et de l'organisation de la forêt privée	60.000.000	10.000.000	90.000.000	160.000.000	0
01 Sous action 1			20.000.000	20.000.000	0
02 Sous action 2	60.000.000	10.000.000	70.000.000	140.000.000	0
04 Prévention des risques et promotion de la forêt	80.000.000	10.000.000	40.000.000	130.000.000	0
<b>Totaux</b>	<b>170.000.000</b>	<b>30.000.000</b>	<b>170.000.000</b>	<b>370.000.000</b>	<b>0</b>

## Présentation des crédits, par action et titre, de l'exécution 2004 (y compris fonds de concours)

### Autorisations d'engagement

Action/ Sous-action	Titre 2 Dépenses de personnel	Titre 3 Dépenses de fonctionnement	Titre 6 Dépenses d'intervention	Total pour 2004
01 Développement économique de la filière forêt - bois	30.000.000	10.000.000	20.000.000	60.000.000
02 Gestion du patrimoine forestier public			30.000.000	30.000.000
03 Amélioration de la gestion et de l'organisation de la forêt privée	60.000.000	10.000.000	100.000.000	170.000.000
01 Sous action 1			20.000.000	20.000.000
02 Sous action 2	60.000.000	10.000.000	80.000.000	150.000.000
04 Prévention des risques et promotion de la forêt	80.000.000	10.000.000	40.000.000	130.000.000
<b>Totaux</b>	<b>170.000.000</b>	<b>30.000.000</b>	<b>190.000.000</b>	<b>390.000.000</b>

### Crédits de paiement

Action/ Sous-action	Titre 2 Dépenses de personnel	Titre 3 Dépenses de fonctionnement	Titre 6 Dépenses d'intervention	Total pour 2004
01 Développement économique de la filière forêt - bois	30.000.000	10.000.000	20.000.000	60.000.000
02 Gestion du patrimoine forestier public			20.000.000	20.000.000
03 Amélioration de la gestion et de l'organisation de la forêt privée	60.000.000	10.000.000	90.000.000	160.000.000
01 Sous action 1			20.000.000	20.000.000
02 Sous action 2	60.000.000	10.000.000	70.000.000	140.000.000
04 Prévention des risques et promotion de la forêt	80.000.000	10.000.000	40.000.000	130.000.000
<b>Totaux</b>	<b>170.000.000</b>	<b>30.000.000</b>	<b>170.000.000</b>	<b>370.000.000</b>

## Présentation des crédits par titre et catégorie<sup>1</sup>

Nature de dépenses	Autorisations d'engagement			Crédits de paiement		
	Exécution 2004	Ouvertes en LFI 2005	Demandées pour 2006	Exécution 2004	Ouverts en LFI 2005	Demandés pour 2006
<b>Titre 2 – Dépenses de personnel</b>	<b>140.000.000</b>	<b>170.000.000</b>	<b>180.000.000</b>	<b>140.000.000</b>	<b>170.000.000</b>	<b>180.000.000</b>
Rémunérations d'activité	125.000.000	150.000.000	150.000.000	125.000.000	150.000.000	150.000.000
Cotisations et contributions sociales	7.000.000	10.000.000	15.000.000	7.000.000	10.000.000	15.000.000
Prestations sociales et allocations diverses	8.000.000	10.000.000	15.000.000	8.000.000	10.000.000	15.000.000
<b>Titre 3 – Dépenses de fonctionnement</b>	<b>25.000.000</b>	<b>30.000.000</b>	<b>35.000.000</b>	<b>25.000.000</b>	<b>30.000.000</b>	<b>35.000.000</b>
Dépenses de fonctionnement autres que celle de personnel	10.000.000	20.000.000	25.000.000	10.000.000	20.000.000	25.000.000
Subventions pour charges de service public	15.000.000	10.000.000	10.000.000	15.000.000	10.000.000	10.000.000
<b>Titre 6. Dépenses d'intervention</b>	<b>180.000.000</b>	<b>190.000.000</b>	<b>235.000.000</b>	<b>170.000.000</b>	<b>170.000.000</b>	<b>143.000.000</b>
Transferts aux ménages	100.000.000	100.000.000	100.000.000	100.000.000	100.000.000	100.000.000
Transferts aux entreprises	70.000.000	90.000.000	135.000.000	60.000.000	70.000.000	43.000.000
Transferts aux autres collectivités	10.000.000	0	0	10.000.000	0	0
<b>Totaux hors fonds de concours</b>		<b>390.000.000</b>	<b>450.000.000</b>		<b>370.000.000</b>	<b>358.000.000</b>
<i>Prévision de fonds de concours dépenses de personnel</i>			0			0
<i>Prévision de fonds de concours autres dépenses</i>		1.200.000	1.200.000		1.200.000	1.200.000
<b>Totaux y compris fonds de concours</b>	<b>345.000.000</b>	<b>391.200.000</b>	<b>451.200.000</b>	<b>335.000.000</b>	<b>371.200.000</b>	<b>359.200.000</b>

### Crédits de la LFI 2005 y compris fonds de concours majorés des crédits reportés de l'année précédente :

	Autorisations d'engagement	Crédits de paiement
Reports sur dépenses de personnels		0
Reports sur autres dépenses	30.000.000	30.000.000
<b>Total général</b>	<b>421.200.000</b>	<b>421.200.000</b>

<sup>1</sup> Tableau récapitulatif : Article 51, 5°

## Évaluation des dépenses fiscales<sup>1</sup>

(en millions d'euros)

Numéro de la mesure	Mesure	Résultat estimé pour 2004	Évaluation pour 2005	Évaluation pour 2006
100110	Déduction des souscriptions en numéraire au capital de sociétés agréées ayant pour objet le financement de la pêche artisanale (SOFIPECHE)	5	5	5
110226	Réduction d'impôt sur le revenu pour investissement forestier	1	1	2
130202	Déduction forfaitaire sur les revenus des propriétés rurales	15	15	15
170301	Mode d'évaluation des immobilisations amortissables en cas de passage du forfait à un régime d'imposition d'après le bénéfice réel	25	30	30

<sup>1</sup> Les explications et justifications des dépenses fiscales sont indiquées dans le tome II « Évaluation des voies et moyens ». Les raisons de rattachement des dépenses fiscales à ce programme sont précisées dans la présentation du programme.

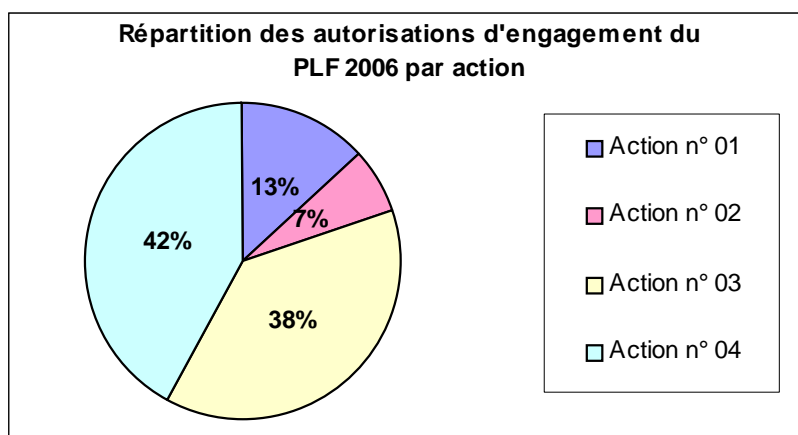




**Projet annuel de performance :**  
**programme, actions, objectifs et résultats**

**Programme et actions**

Forêt	PLF 2006	
	Autorisations d'engagement	Crédits de paiement
Action n° 01 Développement économique de la filière forêt-bois	60.000.000	48.000.000
Action n° 02 Gestion du patrimoine forestier public	30.000.000	20.000.000
Action n° 03 Amélioration de la gestion et de l'organisation de la forêt privée	170.000.000	110.000.000
Action n° 04 Prévention des risques et protection de la forêt	190.000.000	180.000.000
<b>Total</b>	<b>450.000.000</b>	<b>358.000.000</b>





## Le programme

### **Présentation du programme intégrant si nécessaire :\***

- **Une présentation des finalités générales du programme ;**
- **Une présentation de l'environnement dans lequel s'inscrit le programme** (partenaires / cofinanciers) avec éventuellement un tableau indicatif des cofinancements en cartouche dans le texte ;
- **Une présentation des acteurs et du pilotage du programme** (responsable) : un paragraphe maximum ;
- **Une présentation des modalités de gestion du programme** (BOP, organisation territoriale...) : un paragraphe maximum
- **Une mention des opérateurs** participant à la mise en œuvre globale du programme ou de plusieurs actions ;
- **Un rappel des documents de politique transversale** (DPT) auxquels participe le programme ;
- **Une mention de la politique réglementaire et fiscale** (notamment les dépenses fiscales) liée au programme si cette est plus pertinente au niveau du programme que ventilée par action ;
- **Une présentation de la structuration en actions.**

Quem mihi dabis, qui aliquod pretium tempori ponat, qui diem aestimet, qui intellegat se cotidie mori ? In hoc enim fallimur, quod mortem prospicimus : magna pars ejus jam praeteriit. Quicquid aetatis retro est, mors tenet. Fac ergo, mi Lucili, quod facere te scribis, omnes horas complectere. Sic fiet ut minus ex crastino pendeas, si hodierno manum injeceris. Dum differtur, vita transcurrit.

Quem mihi dabis, qui aliquod pretium tempori ponat, qui diem aestimet, qui intellegat se cotidie mori ? In hoc enim fallimur, quod mortem prospicimus : magna pars ejus jam praeteriit. Quicquid aetatis retro est, mors tenet. Fac ergo, mi Lucili, quod facere te scribis, omnes horas complectere. Sic fiet ut minus ex crastino pendeas, si hodierno manum injeceris. Dum differtur, vita transcurrit.

Quem mihi dabis, qui aliquod pretium tempori ponat, qui diem aestimet, qui intellegat se cotidie mori ? In hoc enim fallimur, quod mortem prospicimus : magna pars

ejus jam praeteriit. Quicquid aetatis retro est, mors tenet. Fac ergo, mi Lucili, quod facere te scribis, omnes horas complectere. Sic fiet ut minus ex crastino pendeas, si hodierno manum injeceris. Dum differtur, vita transcurrit.

Quem mihi dabis, qui aliquod pretium tempori ponat, qui diem aestimet, qui intellegat se cotidie mori ? In hoc enim fallimur, quod mortem prospicimus : magna pars ejus jam praeteriit. Quicquid aetatis retro est, mors tenet. Fac ergo, mi Lucili, quod facere te scribis, omnes horas complectere. Sic fiet ut minus ex crastino pendeas, si hodierno manum injeceris. Dum differtur, vita transcurrit.

Quem mihi dabis, qui aliquod pretium tempori ponat, qui diem aestimet, qui intellegat se cotidie mori ? In hoc enim fallimur, quod mortem prospicimus : magna pars ejus jam praeteriit. Quicquid aetatis retro est, mors tenet. Fac ergo, mi Lucili, quod facere te scribis, omnes horas complectere. Sic fiet ut minus ex crastino pendeas, si hodierno manum injeceris. Dum differtur, vita transcurrit.

Quem mihi dabis, qui aliquod pretium tempori ponat, qui diem aestimet, qui intellegat se cotidie mori ? In hoc enim fallimur, quod mortem prospicimus : magna pars ejus jam praeteriit. Quicquid aetatis retro est, mors tenet. Fac ergo, mi Lucili, quod facere te scribis, omnes horas complectere. Sic fiet ut minus ex crastino pendeas, si hodierno manum injeceris. Dum differtur, vita transcurrit.

Quem mihi dabis, qui aliquod pretium tempori ponat, qui diem aestimet, qui intellegat se cotidie mori ? In hoc enim fallimur, quod mortem prospicimus : magna pars ejus jam praeteriit. Quicquid aetatis retro est, mors tenet. Fac ergo, mi Lucili, quod facere te scribis, omnes horas complectere. Sic fiet ut minus ex crastino pendeas, si hodierno manum injeceris. Dum differtur, vita transcurrit.

Quem mihi dabis, qui aliquod pretium tempori ponat, qui diem aestimet, qui intellegat se cotidie mori ? In hoc enim fallimur, quod mortem prospicimus : magna pars ejus jam praeteriit. Quicquid aetatis retro est, mors tenet. Fac ergo, mi Lucili, quod facere te scribis, omnes horas complectere. Sic fiet ut minus ex crastino pendeas, si hodierno manum injeceris. Dum differtur, vita transcurrit.

Quem mihi dabis, qui aliquod pretium tempori ponat, qui diem aestimet, qui intellegat se cotidie mori ? In hoc enim fallimur, quod mortem prospicimus : magna pars ejus jam praeteriit.

## Objectifs et indicateurs des résultats du programme

**Introduction – Présentation stratégique :** exposé littéraire sur la stratégie qui a présidé au choix des objectifs de performance retenus et présentation des principaux leviers d'action et de façon facultative (le cas échéant) :

- des objectifs généraux illustrés d'indicateurs d'impact lointain,
- des indicateurs de contexte.

Quem mihi dabis, qui aliquod pretium tempori ponat, qui diem aestimet, qui intellegat se cotidie mori ? In hoc enim fallimur, quod mortem prospicimus : magna pars ejus jam praeteriit. Quicquid aetatis retro est, mors tenet. Fac ergo, mi Lucili, quod facere te scribis, omnes horas complectere. Sic fiet ut minus ex crastino pendeas, si hodierno manum injeceris. Dum differtur, vita transcurrit.

**Objectif n° X (du point de vue du citoyen / de l'utilisateur / du contribuable) :** Énoncé de l'objectif.

**Le cas échéant : Document(s) de politique transversale concerné(s) :** « ppppp ».

**Commentaires sur :**

- le choix de l'objectif,
- le choix des indicateurs,
- l'explication des résultats passés, les difficultés rencontrées, la trajectoire attendue,
- le choix des valeurs cibles (cibles lointaines et cibles intermédiaires).

Quem mihi dabis, qui aliquod pretium tempori ponat, qui diem aestimet, qui intellegat se cotidie mori ? In hoc enim fallimur, quod mortem prospicimus : magna pars ejus jam praeteriit. Quicquid aetatis retro est, mors tenet. Fac ergo, mi Lucili, quod facere te scribis, omnes horas complectere. Sic fiet ut minus ex crastino pendeas, si hodierno manum injeceris. Dum differtur, vita transcurrit.

Quem mihi dabis, qui aliquod pretium tempori ponat, qui diem aestimet, qui intellegat se cotidie mori ? In hoc enim fallimur, quod mortem prospicimus : magna pars ejus jam praeteriit. Quicquid aetatis retro est, mors tenet. Fac ergo, mi Lucili, quod facere te scribis, omnes horas complectere. Sic fiet ut minus ex crastino pendeas, si hodierno manum injeceris. Dum differtur, vita transcurrit.

Quem mihi dabis, qui aliquod pretium tempori ponat, qui diem aestimet, qui intellegat se cotidie mori ? In hoc enim fallimur, quod mortem prospicimus : magna pars ejus jam praeteriit. Quicquid aetatis retro est, mors tenet. Fac ergo, mi Lucili, quod facere te scribis, omnes horas complectere. Sic fiet ut minus ex crastino pendeas, si hodierno manum injeceris. Dum differtur, vita transcurrit.

**Indicateur n° :** Énoncé de l'indicateur : *Dum differtur, vita transcurrit*

	2003	2004		2005	2006	2009
<b>Unités</b>	<b>Réalisation</b>	<b>Prévision</b>	<b>Réalisation</b>	<b>Prévision</b>	<b>Prévision</b>	<b>Cible</b>
%						

**Précisions méthodologiques** (le cas échéant) sur l'indicateur :

- sources des données,
- explications sur la construction de l'indicateur (façon de l'obtenir, modalité de construction, fréquence d'obtention du résultat, façon de lire ...).

**Indicateur n° :** Énoncé de l'indicateur : *Dum differtur, vita transcurrit*

	2003	2004		2005	2006	2009
<b>Unités</b>	<b>Réalisation</b>	<b>Prévision</b>	<b>Réalisation</b>	<b>Prévision</b>	<b>Prévision</b>	<b>cible</b>
Champ (sous indicateur A)	< 15 %					
Champ (sous indicateur B)	> 85 %					

**Précisions méthodologiques** (le cas échéant) sur l'indicateur :

- sources des données,
- explications sur la construction de l'indicateur (façon de l'obtenir, modalité de construction, fréquence d'obtention du résultat, façon de lire ...).

## Les actions



### Action n° 01 : Développement de la filière forêt-bois

Présentation de l'action ad libitum intégrant si nécessaire :

- **Les finalités propres de l'action**, son organisation et les éléments caractéristiques des activités et des moyens mobilisés ;
- **Si cela n'est pas déjà fait pour le programme** : une présentation éventuelle des partenaires (et des co-financeurs) avec éventuellement un tableau indicatif des cofinancements en cartouche dans le texte ;
- **Une mention des opérateurs** participant à la mise en œuvre de l'action ;
- **Si c'est plus pertinent qu'au niveau du programme** : une mention de la politique réglementaire et fiscale (notamment les dépenses fiscales) affectant la mise en œuvre de l'action ;
- **Une présentation des sous-actions** si cela est nécessaire (programme important et actions correspondant à des « sous-programmes »).

#### 1.1. Sous action n°

Quem mihi dabis, qui aliquod pretium tempori ponat, qui diem aestimet, qui intellegat se cotidie mori ? In hoc enim fallimur, quod mortem prospicimus : magna pars ejus jam praeteriit. Quicquid aetatis retro est, mors tenet. Fac ergo, mi Lucili, quod facere te scribis, omnes horas complectere. Sic fiet ut minus ex crastino pendeas, si hodierno manum injeceris. Dum differtur, vita transcurrit.

#### 1.2. Sous action n°

Quem mihi dabis, qui aliquod pretium tempori ponat, qui diem aestimet, qui intellegat se cotidie mori ? In hoc enim fallimur, quod mortem prospicimus : magna pars ejus jam praeteriit. Quicquid aetatis retro est, mors tenet. Fac ergo, mi Lucili, quod facere te scribis, omnes horas complectere. Sic fiet ut minus ex crastino pendeas, si hodierno manum injeceris. Dum differtur, vita transcurrit.

Quem mihi dabis, qui aliquod pretium tempori ponat, qui diem aestimet, qui intellegat se cotidie mori ? In hoc enim fallimur, quod mortem prospicimus : magna pars ejus jam praeteriit. Quicquid aetatis retro est, mors tenet.

### Objectifs et indicateurs de résultats de l'action (éventuellement)

**Objectif n° X (du point de vue du citoyen / de l'utilisateur / du contribuable) :** Énoncé de l'objectif.

**Le cas échéant : Document(s) de politique transversale concerné(s) :** « ppppp ».

**Commentaires sur :**

- le choix de l'objectif,
- le choix des indicateurs,
- l'explication des résultats passés, les difficultés rencontrées, la trajectoire attendue,
- le choix des valeurs cibles (cibles lointaines et cibles intermédiaires).

**Indicateur n° :** Énoncé de l'indicateur : *Dum differtur, vita transcurrit*

	2003	2004		2005	2006	2009
Unités	Réalisation	Prévision	Réalisation	Prévision	Prévision	cible
Champ (sous indicateur A)	< 15 %					
Champ (sous indicateur B)	> 85 %					

**Précisions méthodologiques (le cas échéant) sur l'indicateur :**

- sources des données,
- explications sur la construction de l'indicateur (façon de l'obtenir, modalité de construction, fréquence d'obtention du résultat, façon de lire ...).



## Action n° 02 : Gestion du patrimoine forestier public

Présentation de l'action ad libitum intégrant si nécessaire :

- **Les finalités propres de l'action**, son organisation et les éléments caractéristiques des activités et des moyens mobilisés ;
- **Si cela n'est pas déjà fait pour le programme** : une présentation éventuelle des partenaires (et des co-financeurs) avec éventuellement un tableau indicatif des cofinancements en cartouche dans le texte ;
- **Une mention des opérateurs** participant à la mise en œuvre de l'action ;
- **Si c'est plus pertinent qu'au niveau du programme** : une mention de la politique réglementaire et fiscale (notamment les dépenses fiscales) affectant la mise en œuvre

de l'action ;

- **Une présentation des sous-actions** si cela est nécessaire (programme important et actions correspondant à des « sous-programmes »).

Quem mihi dabis, qui aliquod pretium tempori ponat, qui diem aestimet, qui intellegat se cotidie mori ? In hoc enim fallimur, quod mortem prospicimus : magna pars ejus jam praeteriit. Quicquid aetatis retro est, mors tenet.

Quem mihi dabis, qui aliquod pretium tempori ponat, qui diem aestimet, qui intellegat se cotidie mori ? In hoc enim fallimur, quod mortem prospicimus : magna pars ejus jam praeteriit. Quicquid aetatis retro est, mors tenet.

### Objectifs et indicateurs de résultats de l'action (éventuellement)

**Objectif n° X (du point de vue du citoyen / de l'utilisateur / du contribuable)** : Énoncé de l'objectif.

**Le cas échéant** : Document(s) de politique transversale concerné(s) : « ppppp ».

**Commentaires sur :**

- le choix de l'objectif,
- le choix des indicateurs,
- l'explication des résultats passés, les difficultés rencontrées, la trajectoire attendue,
- le choix des valeurs cibles (cibles lointaines et cibles intermédiaires).

**Indicateur n°** : Énoncé de l'indicateur : *Dum differtur, vita transcurrit*

	2003	2004		2005	2006	2009
<b>Unités</b>	Réalisation	Prévision	Réalisation	Prévision	Prévision	Cible
%						

**Précisions méthodologiques** (le cas échéant) sur l'indicateur :

- sources des données,
- explications sur la construction de l'indicateur (façon de l'obtenir, modalité de construction, fréquence d'obtention du résultat, façon de lire ...).

**Indicateur n°** : Énoncé de l'indicateur : *Dum differtur, vita transcurrit*

	2003	2004		2005	2006	2009
<b>Unités</b>	Réalisation	Prévision	Réalisation	Prévision	Prévision	cible
Champ (sous indicateur A)	< 15 %					
Champ (sous indicateur B)	> 85 %					

**Précisions méthodologiques** (le cas échéant) sur l'indicateur :

- sources des données,
- explications sur la construction de l'indicateur (façon de l'obtenir, modalité de construction, fréquence d'obtention du résultat, façon de lire ...).

